




Turismen i Region Nordjylland i tal

[www.visitdenmark.com](http://www.visitdenmark.com)

August 2010

VisitDenmark 

## Turismen i Region Nordjylland i tal

Udarbejdet af VisitDenmark for VisitNordjylland.  
August 2010

### Adresse:

Islands Brygge 43, 3.  
2300 København S  
Tlf. +45 3288 9900

ISBN 87-87393-68-9

### Forfattere:



**Christian Ørsted Brandt,**  
cand.oecon.agro  
Chefkonsulent i VisitDenmark  
E-mail: cb@visitdenmark.com



**Thomas Thessen**  
cand.polit  
Chefkonsulent i VisitDenmark  
E-mail: tth@visitdenmark.com

© VisitDenmark 2010  
Gengivelse af rapporten eller dele heraf tilladt med kildeangivelse.

## Forord

Denne rapport er VisitDenmarks analyse af turismen i Region Nordjylland og tilhørende kommuner. Rapporten er bestilt af VisitNordjylland.

Formålet med rapporten er at give en så komplet beskrivelse af regionens turisme som muligt, ud fra de kilder der står til rådighed for VisitDenmark. Rapporten indeholder en lang række variable og geografiske dimensioner, både på destinations- og markedssiden, og lægger dermed ikke op til entydige konklusioner, men er snarere et opslagsværk, der kan bidrage til den fortsatte markedsføringsføring og turismepolitiske udvikling i regionen og dens kommuner.

Analysen fremstår som én samlet rapport, som i første del beskriver strukturen i regionens turisme, og i anden del, den konjunkturmæssige udvikling for så vidt angår den kommercielle turisme.

For det første redegør rapporten for turismestrukturen i regionen og dens kommuner. Under turismens strukturer redegøres for turismens økonomiske betydning i regionen og lokalt i kommunerne, på basis af det regionale turisme satellitregnskab (RTSA) for 2006. Herunder redegøres for turisternes samlede efterspørgsel i området, turismens andel af den samlede produktion i området, samt turismens betydning for skattegrundlaget, værditilvæksten og antallet af arbejdspladser.

Derudover beskriver rapporten profilen på de kommercielt overnattende danske og udenlandske ferieturister i Nordjylland, mht. deres forbrug, rejsemotiver, rejsegruppesammensætning, informationssøgning, aktiviteter under opholdet, mobilitet og loyalitet mod destinationen og tilfredshed med produktet. Denne del af analysen baserer sig på over 2.500 personinterview med overnattende turister i løbet af 2008, ifm. VisitDenmark løbende turistundersøgelse.

Ydermere beskrives turismens sæsonafhængighed, målt som størrelsen af turismen i højsæsonen juli og august, sammenlignet med gennemsnitsmåneden, baseret på deltaljerede overnatningstal fra Danmarks Statistik. Endelig beskrives strukturen i regionens turismeprodukter på kommunalt niveau, ud fra oplysninger i Guide Danmark databasen, som kan være med til at belyse, i hvilken udstrækning regionen har elementerne til en samlet turistoplevelse.

I rapportens anden del beskrives konjunkturerne i Nordjyllands turisme, forstået som udviklingen i overnatninger på kommercielle overnatningsformer på regionalt og kommunalt niveau. Disse indeholder dog ikke feriehustal, da disse ikke er opgjort for de nye regioner før 2007.

VisitDenmark, august 2010

# Indholdsfortegnelse

Forord .....	3
Indholdsfortegnelse .....	4
1. Strukturer i Nordjyllands turisme .....	5
1.1 Turismeforbruget .....	6
1.2 Turismens afledte effekter .....	11
1.3 Profil af turisterne.....	17
1.4 Sæsonafhængighed .....	32
1.5 Udbud af turismeprodukter.....	34
2. Udvikling i overnatninger i Nordjylland turisme.....	35
3. Metode .....	38
3.1 Struktur, konjunktur og forecast analyser.....	38
3.2 Datakilder anvendt i beregningen.....	39
3.3 Regionalt opdelt turismesatellitregnskab (RTSA).....	39
3.4 Korrektioner og antagelser .....	40
Appendiks 1. Overnatningstal fordelt på kommuner .....	41
Appendiks 2. Overnatningstal fordelt på overnatningsformer .....	45
Appendiks 3. Turismekarakteristiske og turismeforbundne brancher .....	50
Appendiks 4. Turismekarakteristiske og turismeforbundne produkter.....	51
Appendiks 5. Overblik over datakilder .....	52
Appendiks 6. Oversigt over typer i Guide Danmark. ....	54
Appendiks 7. Turismeomsætningen i Region Nordjylland fordelt på kommuner og markeder. ....	55
Appendiks 8. Overnatninger i Region Nordjylland fordelt på markeder. ....	56
Appendiks 9. Profil af turisterne i Nordjyllands kommuner .....	57

# 1. Strukturer i Nordjyllands turisme

Tabel 1 viser de centrale nøgletal for Region Nordjylland. Målt i både turismeforbrug, værditilvækst og beskæftigelse ligger Region Nordjyllands andel af hele Danmarks turisme på 12-13 pct. Dog er antallet målt i overnatninger større (17,7 pct.), da turister i regionen i gennemsnit er mindre forbrugende, end turisterne er i gennemsnit i hele Danmark.

**Tabel 1. Oversigtstabel Region Nordjylland.**

		<i>Andel af samlet økonomi</i>	<i>Andel af Danmarks turisme</i>
Turismeforbrug i Region Nordjylland	8,9 mia. kr.	2,6 pct.	12,3 pct.
Turismeskabt værditilvækst <sup>1</sup>	6,5 mia. kr.	5,2 pct.	12,0 pct.
Turismeskabt beskæftigelse <sup>1</sup>	16.151	5,9 pct.	12,7 pct.
Antal overnatninger <sup>2</sup> 2008	7,9 mio.	-	17,7 pct.
<i>Andel af hele regionen:</i>			
<u>Største kommune målt i turismeforbrug:</u> Aalborg	3,8 mia. kr.	31 pct.	
<i>Andel i hele regionen:</i>			
<u>Største kommune målt i turismeandel:</u> Læsø	11,4 pct.	2,6 pct.	
<i>Andel af samlet turismeomsætning i Region Nordjylland:</i>			
<u>Største markeder i Region Nordjylland:</u>		<i>Turismeomsætning:</i>	
Danmark		4.095 mio. kr.	46 pct.
Tyskland		1.719 mio. kr.	19 pct.
Norge		1.681 mio. kr.	19 pct.
Sverige		730 mio. kr.	8 pct.

Note: <sup>1</sup>Inklusiv afledte effekter. <sup>2</sup>Kun kommercielle overnatningsformer. Hvis ikke andet er angivet er tallene opgjort for 2006. Kilde: VisitDenmark og Danmarks Statistik.

Turismeforbrugets andel af den samlede forbrug på 2,6 pct. gør Region Nordjylland til den region i Danmark, hvor turismen har den største relative betydning. I hele Danmark er det tilsvarende tal 1,9 pct.

## 1.1 Turismeforbruget

Tabel 2 viser turismeforbruget i de forskellige kommuner. Her kan man se, at Aalborg kommune er den største turistkommune med 2,8 mia. kr. ud af de 8,9 mia., der er i hele regionen.

**Tabel 2. Turismeforbrug og turismeandel fordelt på kommuner. Sorteret efter turismeforbrug. Region Nordjylland. 2006**

	Turismeforbruget		I alt	Samlet udbud	Turismeandel
	Kommercielle overnatningsformer	Ikke-kommercielle overnatningsformer og endagsrejsende			
		mio. kr.			Pct.
<b>Region Nordjylland i alt</b>	<b>4.728</b>	<b>4.212</b>	<b>8.940</b>	<b>342.220</b>	<b>2,6</b>
Aalborg	1.198	1.592	2.790	119.768	2,3
Frederikshavn	998	557	1.556	38.507	4,0
Jammerbugt	701	369	1.070	18.994	5,6
Hjørring	564	480	1.044	37.088	2,8
Vesthimmerland	307	382	688	23.344	2,9
Mariagerfjord	209	248	457	25.979	1,8
Thisted	323	110	433	30.710	1,4
Rebild	138	211	349	14.778	2,4
Brønderslev	93	197	290	17.466	1,7
Morsø	121	39	161	14.689	1,1
Læsø	74	28	102	897	11,4

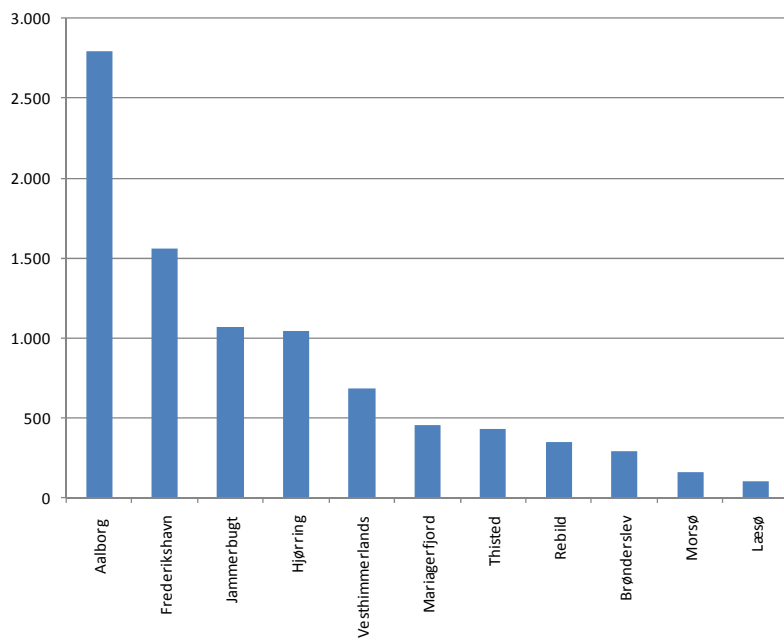
Note: Kommercielle overnatningsformer: Hoteller, camping, vandrerhjem, feriecentre, lystbådehavne, bondegårdsferie, krydstogt og lejet feriehus. Tallene er revideret siden VisitDenmark publikationen: "Turismens økonomiske betydning i Danmark 2006".  
Kilde: VisitDenmarks turisme satellit regnskab.

Fire kommuner har mere end 1 mia. kr. i turismeforbrug, nemlig Aalborg, Frederikshavn, Jammerbugt og Hjørring.

I hele regionen er der i gennemsnit 53 pct. af turismeforbruget, som ligger i de kommercielle overnatningsformer. På kommuneniveau svinger denne procent fra 75 pct. i Thisted kommune til 32 pct. i Brønderslev kommune.

Som det ses i figur 1 er der store forskelle mellem kommunerne i regionen. Aalborg kommune er som den største 44 pct. større end den næststørste Frederikshavn.

**Figur 1. Turismeforbrug og turismeandel fordelt på kommuner. Sorteret efter turismeforbrug. Region Nordjylland. 2006**



I tabel 3 er kommunerne sorteret efter turismeandel. Her kan det ses, at Læsø kommune med en turismeandel på 11,4 pct. er den kommune hvor turismen har den største betydning.

**Tabel 3. Turismeforbrug og turismeandel fordelt på kommuner. Sorteret efter turismeandel. Region Nordjylland. 2006**

	Turismeforbruget		I alt	Samlet udbud	Turismeandel
	Kommercielle overnatningsformer	Ikke-kommercielle overnatningsformer og endagsrejsende			
		mio. kr.			Pct.
<b>Region Nordjylland i alt</b>	<b>4.728</b>	<b>4.212</b>	<b>8.940</b>	<b>342.220</b>	<b>2,6</b>
Læsø	74	28	102	897	11,4
Jammerbugt	701	369	1.070	18.994	5,6
Frederikshavn	998	557	1.556	38.507	4,0
Vesthimmerland	307	382	688	23.344	2,9
Hjørring	564	480	1.044	37.088	2,8
Rebild	138	211	349	14.778	2,4
Aalborg	1.198	1.592	2.790	119.768	2,3
Mariagerfjord	209	248	457	25.979	1,8
Brønderslev	93	197	290	17.466	1,7
Thisted	323	110	433	30.710	1,4
Morsø	121	39	161	14.689	1,1

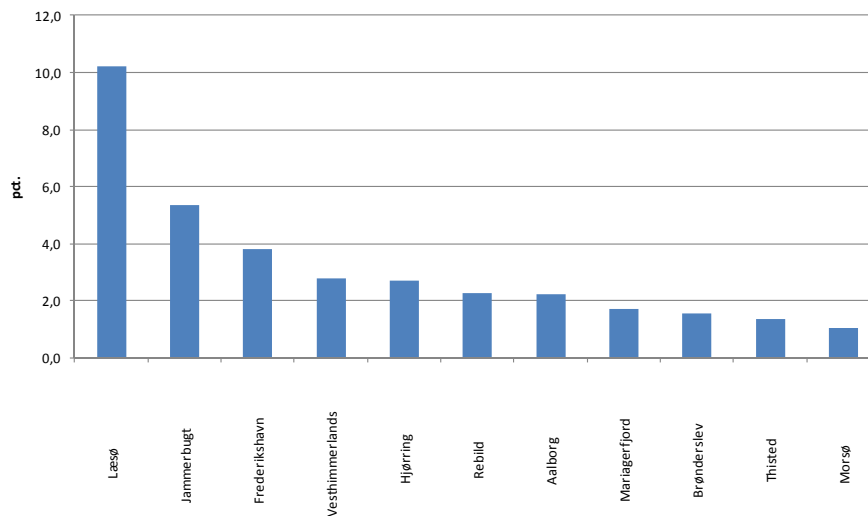
Note: Kommercielle overnatningsformer: Hoteller, camping, vandrerhjem, feriecentre, lystbådehavne, bondegårdsferie, krydstogt og lejet feriehus. Tallene er revideret siden VisitDenmark publikationen: "Turismens økonomiske betydning i Danmark 2006".  
Kilde: VisitDenmarks turisme satellit regnskab.

Turismeandelen svinger fra 11,4 pct. på Læsø til 1,1 pct. på Morsø. Læsø, Jammerbugt, Frederikshavn, Vesthimmerland og Hjørring kommuner har en større turismeandel end regionen i gennemsnit (2,6 pct.).

Frederikshavn har det næststørste samlede udbud i regionen på 38,5 mia. kr. næstefter Aalborg. Dvs. at der samlet i kommunen (ekskl. offentligt forbrug) bliver udbudt og solgt for dette beløb. Til trods for dette høje beløb er turismeandelen på 4,0 pct., der både er væsentlig større end den tilsvarende procent i regionen (2,6 pct.) og i hele landet (1,9 pct.).



**Figur 2. Turismeforbrug og turismeandel fordelt på kommuner. Sorteret efter turismeandel. Region Nordjylland. 2006**



I figur 2 kan det ses, at der er tre kommuner (Læsø, Jammerbugt og Frederikshavn) med en turismeandel på mere end 4 pct., en gruppe på fire kommuner (Vesthimmerland, Hjørring, Rebild og Aalborg) med godt 2 pct., og en gruppe på fire kommuner (Mariagerfjord, Brønderslev, Thisted og Morsø) med mindre end 2 pct.

I tabel 4 er der en oversigt over turismeomsætningen for Region Nordjyllands vigtigste markeder.

**Tabel 4. Turismeforbrug fordelt på markeder. Region Nordjylland. 2006**

	<b>Turismeforbrug</b>
	Mio. kr.
<b>I alt</b>	<b>8.940,3</b>
Danmark	4.095,4
<b>Udlændinge i alt</b>	<b>4.844,9</b>
<i>Heraf:</i>	
Holland	66,4
Norge	1.680,9
Storbritannien	137,2
Sverige	729,6
Tyskland	1.718,7
Øvrige lande	512,1

Note: Tallene er revideret siden VisitDenmark publikationen: "Turismens økonomiske betydning i Danmark 2006".

Kilde: VisitDenmarks turisme satellit regnskab.

Danske turister er den gruppe, som der står for den største del af turismeforbruget. Dette er også gældende for resten af Danmark. Af udenlandske nationaliteter står tyske (1,7 mia. kr.) og norske (1,7 mia. kr.) turister alene for 70 pct., og er dermed de

suverænt største markeder for nordjysk turisme. Et stykke efter dem kommer det svenske (730 mio. kr.) og det engelske (137 mio. kr.) marked.

En detaljeret tabel med fordeling på kommuner og markeder kan findes i appendiks 7. Her kan det ses, at det tyske marked er det største udenlandske marked i alle kommuner i Region Nordjylland undtagen Brønderslev, Frederikshavn og Aalborg, hvor det norske marked er størst. I Rebild og Vesthimmerland er de tyske og norske markeder omtrent lige store.

I tabel 5 er turismeomsætningen fordelt på turisternes overnatningsform. Dvs. at tallet repræsenterer hele det forbrug, som f.eks. en hotelgæster har – ikke kun hotelomsætningen.

**Tabel 5. Turismeforbrug fordelt på overnatningsformer og kommuner. Region Nordjylland. 2006**

	Hele regionen	Brønderslev	Frederikshavn	Hjørring	Jammerbugt	Læsø	Mariagerfjord	Morsø	Rebild	Thisted	Vesthimmerlands	Aalborg
	mio. kr.											
<b>Alle overnatningsformer</b>	<b>8.940,3</b>	<b>290,4</b>	<b>1.555,5</b>	<b>1.044,2</b>	<b>1.069,6</b>	<b>102,2</b>	<b>456,8</b>	<b>160,9</b>	<b>349,0</b>	<b>433,2</b>	<b>688,3</b>	<b>2.790,3</b>
Hotel – ferierelateret	825,6	26,2	297,1	74,4	85,1	4,2	14,5	19,2	32,4	40,4	33,9	198,2
Hotel – forretningsrelateret	1.271,8	44,2	234,8	75,1	67,5	0,1	25,7	5,8	88,4	33,4	35,4	661,5
Camping	657,8	5,5	185,5	83,7	160,0	5,3	42,0	30,2	6,7	38,5	22,5	77,9
Vandrerhjem	71,4	0,0	23,5	8,3	12,0	2,7	4,9	3,6	3,0	2,7	0,0	10,8
Lejet feriehus	1.379,5	11,8	165,2	212,3	282,9	32,4	105,3	42,5	7,4	166,8	137,8	215,3
Eget feriehus	284,2	1,8	39,1	53,3	71,8	8,0	26,1	2,4	0,6	17,0	13,2	50,9
Lånt sommerhus	193,3	1,0	21,5	29,2	39,3	4,4	14,3	0,9	0,4	6,2	48,1	28,0
Feriecentre	374,4	0,0	36,4	109,4	91,8	3,3	10,9	17,0	0,0	33,6	72,0	0,0
Festival	17,7	0,0	6,6	0,0	0,0	0,0	0,0	0,0	0,0	0,0	0,0	11,1
Lystbåde	130,5	4,6	54,1	0,0	1,0	26,1	5,1	2,6	0,0	7,0	4,9	25,2
Bondegårde	12,6	0,7	1,6	1,2	0,7	0,1	0,5	0,6	0,6	1,2	0,3	5,2
Krydstogt	4,4	0,0	0,0	0,0	0,0	0,0	0,0	0,0	0,0	0,0	0,0	4,4
Familie/venner	1.635,2	106,9	193,1	205,3	117,7	6,5	127,5	24,9	85,8	51,0	134,2	582,3
Endagsturister - ferie	1.306,0	59,2	189,5	153,2	89,3	9,2	64,7	7,2	49,5	13,9	162,6	507,8
Endagsturister - forretning	776,0	28,4	107,6	39,0	50,4	0,1	15,3	4,1	74,2	21,7	23,5	411,8

Note: Tallene er revideret siden VisitDenmark publikationen: "Turismens økonomiske betydning i Danmark 2006".

Kilde: VisitDenmarks turisme satellit regnskab.

Turister, der overnatter på hotel, står for den største del af turismeomsætningen. Disse turister bruger for 2,1 mia. kr. (826 mia. kr. for ferieturister og 1,3 mia. kr. for forretningsturister), der svarer til 23 pct. af det samlede turismeforbrug. Derefter følger turister, der overnatter i lejet feriehus med 1,4 mia. kr.

Besøgende til familie/venner og endagsrejsende står for 3,7 mia. kr. svarende til 42 pct. af det samlede turismeforbrug.

## 1.2 Turismens afledte effekter

I dette afsnit bliver de afledte effekter af turismeforbruget beskrevet. Turistomsætningen skaber beskæftigelse, værditilvækst og skatteprovenuue når den strømmer ind i den omkringliggende økonomi.

Der findes den direkte effekt, som opstår i den virksomhed, hvor turisten lægger sit forbrug. Men der sker også en afledt effekt, der kommer af, at disse virksomheder køber i andre virksomheder (indirekte effekt), og deres ansatte bruger deres løn (inducerede effekt).

**Tabel 6. Antal fuldtidsstillinger skabt af turismen. Region Nordjylland. 2006**

	Fra kommunens egne turister	Fra andre kommuners turister	Fra alle kommuners turister	Samlet antal beskæftigede i kommunen	Turismeandel
<b>Region Nordjylland i alt</b>	<b>8.983</b>	<b>7.167</b>	<b>16.151</b>	<b>275.926</b>	<b>5,9</b>
Brønderslev	196	304	501	14.008	3,6
Frederikshavn	1.625	1.254	2.879	29.919	9,6
Hjørring	1.060	732	1.792	29.961	6,0
Jammerbugt	705	1.072	1.777	14.778	12,0
Læsø	86	96	182	1.081	16,8
Mariagerfjord	451	276	727	20.462	3,6
Morsø	78	185	263	9.953	2,6
Rebild	225	421	646	10.987	5,9
Thisted	433	251	683	23.503	2,9
Vesthimmerlands	481	768	1.249	17.827	7,0
Aalborg	3.644	1.808	5.452	103.448	5,3

Note: Dækker både de direkte og indirekte effekter af turismen.

Kilde: VisitDenmarks økonomiske model LINE.

Det samlede antal arbejdspladser inkl. afledte effekter skabt af turismen i Region Nordjylland er 16.151. Dette svarer til 5,9 pct. af det samlede antal beskæftigede i regionen.

Af disse bliver de 8.983 skabt af den omsætning der kommer af turister, som overnatter i den pågældende kommune. Dermed bliver 7.167 arbejdspladser skabt af turister udenfor kommunen. F.eks. skaber de turister, der bor i Brønderslev 196 beskæftigede, mens de turister der bor udenfor indirekte skaber 304 arbejdspladser i kommunen.

Tabel 2 viste, at Læsø kommune har den største turismeandel af kommunens samlede udbud, og at turismen dermed er relativt vigtig. I tabel 6 kan man se at dette også giver sig udtryk i den andel af arbejdspladserne, som er skabt af turismen. Hele 182 arbejdspladser eller 16,8 pct. af det samlede antal beskæftigede bliver skabt af turismen.

I tabel 7 er antallet af fuldtidsstillinger fordelt på branchegrupper.

**Tabel 7. Antal fuldtidsstillinger skabt af turismen. Fordelt på branchegrupper. Region Nordjylland. 2006**

	Region Nordjylland i alt	Brønderslev	Frederikshavn	Hjørring	Jammerbugt	Læsø	Mariagerfjord	Morsø	Rebild	Thisted	Vesthimmerland	Aalborg
<b>Alle erhverv</b>	<b>16.151</b>	<b>501</b>	<b>2.879</b>	<b>1.792</b>	<b>1.777</b>	<b>182</b>	<b>727</b>	<b>263</b>	<b>646</b>	<b>683</b>	<b>1.249</b>	<b>5.453</b>
<b>Turisme-karakteristiske i alt</b>	<b>7.025</b>	<b>192</b>	<b>1.312</b>	<b>683</b>	<b>725</b>	<b>60</b>	<b>262</b>	<b>106</b>	<b>317</b>	<b>245</b>	<b>487</b>	<b>2.636</b>
Overnatningssteder	2.837	66	607	174	266	11	64	52	163	82	137	1.214
Restauranter og værtshuse	2.050	64	348	283	248	25	92	25	73	79	108	704
Transport-virksomheder	1.149	32	165	110	113	12	52	15	51	30	136	432
Rejse-service	619	21	133	72	57	7	37	8	19	35	45	184
Forlystelsesparker, museer m.v.	370	10	58	42	42	5	17	7	10	18	60	102
<b>Turismeforbundne brancher</b>	<b>4.929</b>	<b>157</b>	<b>849</b>	<b>620</b>	<b>585</b>	<b>65</b>	<b>260</b>	<b>80</b>	<b>165</b>	<b>246</b>	<b>423</b>	<b>1.479</b>
<b>Ikke-turisme-forbundne brancher</b>	<b>4.197</b>	<b>152</b>	<b>718</b>	<b>489</b>	<b>466</b>	<b>56</b>	<b>205</b>	<b>77</b>	<b>164</b>	<b>192</b>	<b>339</b>	<b>1.338</b>

Note: Dækker både de direkte og indirekte effekter af turismen. Definition af branchegrupper kan ses i appendiks 2.

Kilde: VisitDenmarks økonomiske model LINE.

De turismekarakteristiske brancher som overnatningssteder, restauranter osv. står for 7.025 eller 43 pct. af det samlede antal arbejdspladser, som turismen skaber. Det betyder dermed, at de resterende 9.126 arbejdspladser eller 57 pct., bliver skabt udenfor de traditionelle turismeerhverv.

De turismeforbundne brancher dækker i hovedtræk detailhandelen. I disse brancher bliver der skabt 4.929 arbejdspladser som følge af turismen.

Det skal understreges, at denne tabel kun dækker den del af virksomhedernes beskæftigede, som er afledt af turismen. F.eks. er der en betydelig del af forlystelsesparkernes beskæftigelse, der kan henledes til lokale gæster – ikke turister, og som dermed ikke er medtaget.

Tabel 8 viser værditilvæksten<sup>1</sup> skabt af turismen i Region Nordjylland. Turismeandelen på 5,2 pct. er lidt lavere end arbejdspladsandelen på 5,9 pct. fra tabel 6. Dette skyldes at lønniveauet i gennemsnit er lavere end i resten af erhvervslivet.

**Tabel 8. Værditilvækst skabt af turismen. Region Nordjylland. 2006**

	Fra kommunens egne turister	Fra andre kommuners turister	Fra alle kommuners turister	Samlet værditilvækst i kommunen	Turismeandel
	mio.kr				
<b>Region Nordjylland i alt</b>			<b>6.542</b>	<b>125.769</b>	<b>5,2</b>
Brønderslev	71	145	216	6.144	3,5
Frederikshavn	497	632	1.129	13.175	8,6
Hjørring	373	376	748	13.420	5,6
Jammerbugt	240	494	735	6.779	10,8
Læsø	25	48	73	380	19,1
Mariagerfjord	177	146	323	9.620	3,4
Morsø	31	84	116	4.659	2,5
Rebild	63	195	258	4.806	5,4
Thisted	153	141	293	11.158	2,6
Vesthimmerlands	173	369	542	8.133	6,7
Aalborg	1.218	893	2.110	47.494	4,4

Note: Dækker både de direkte og indirekte effekter af turismen.

Kilde: VisitDenmarks økonomiske model LINE.

Også ved at måle i værditilvækst kan man se, at det er kommuner som Læsø, Jammerbugt og Frederikshavn, hvor turismen har en særlig stor betydning.

Det er også tydeligt, at turister, der overnatter i andre kommuner, har stor betydning for andre kommuners værditilvækst. Det er faktisk mere end halvdelen af værditilvæksten, der kommer fra andre kommuner.

<sup>1</sup> Værditilvækst er et målt for den værdiskabelse som en virksomhed skaber på grundlag af dens input af arbejdskraft og kapital. Lidt forsimplet bliver dette mål beregnet ved at tage en virksomheds omsætning og fratække dens køb i andre virksomheder. Dette mål beskriver bedre en branches betydning for økonomien end f.eks. omsætning, da det tager højde for forskelle i strukturerne. F.eks. vil en engrosvirksomhed have en meget stor omsætning sammenlignet med dens betydning for den samlede økonomi, da det meste blot er videresalg.

Tabel 9 viser værditilvæksten fordelt på branchegrupper. Her kan man se, at de turismekaraktæriske brancher kun har 34 pct. af den samlede værditilvækst. Dette hænger sammen med, at disse brancher i gennemsnit skaber mindre værditilvækst pr. medarbejder end andre brancher gør. Og dette hænger igen sammen med det lavere lønniveau.

**Tabel 9. Værditilvækst skabt af turismen. Fordelt på branchegrupper. Region Nordjylland. 2006**

	Region Nordjylland i alt	Brønderslev	Frederikshavn	Hjørring	Jammerbugt	Læsø	Mariagerfjord	Morsø	Rebild	Thisted	Vesthimmerland	Aalborg
	Mio. kr.											
<b>Alle erhverv</b>	<b>6.542</b>	<b>216</b>	<b>1.129</b>	<b>748</b>	<b>735</b>	<b>73</b>	<b>323</b>	<b>116</b>	<b>258</b>	<b>293</b>	<b>542</b>	<b>2.110</b>
<b>Turisme-karakteristiske i alt</b>	<b>2.218</b>	<b>74</b>	<b>396</b>	<b>226</b>	<b>233</b>	<b>20</b>	<b>102</b>	<b>41</b>	<b>103</b>	<b>75</b>	<b>190</b>	<b>759</b>
Overnatningssteder	578	18	123	48	60	3	20	18	36	18	31	204
Restauranter og værtshuse	374	14	73	48	41	5	20	5	14	3	23	130
Transportvirksomheder	604	20	86	51	60	4	26	7	32	19	64	235
Rejse-service	438	16	80	53	47	5	27	6	14	25	34	132
Forlystelses-parker, museer m.v.	223	6	35	26	26	2	10	4	6	11	37	59
<b>Turismeforbundne brancher</b>	<b>2.178</b>	<b>69</b>	<b>374</b>	<b>264</b>	<b>259</b>	<b>26</b>	<b>111</b>	<b>36</b>	<b>78</b>	<b>112</b>	<b>178</b>	<b>672</b>
<b>Ikke-turisme-forbundne brancher</b>	<b>2.146</b>	<b>72</b>	<b>359</b>	<b>258</b>	<b>243</b>	<b>27</b>	<b>110</b>	<b>38</b>	<b>78</b>	<b>106</b>	<b>174</b>	<b>679</b>

Note: Dækker både de direkte og indirekte effekter af turismen.

Kilde: VisitDenmarks økonomiske model LINE.

Den turismeskabte omsætning betyder, at både kommuner og amt/region/stat får et skatteprovenu. Tabel 10 viser, at turismen skaber et personskatte provenu på 642 mio. kr. i hele Region Nordjylland. Heraf er de 190 mio. kr. kommuneskatter, som svarer til 1,4 pct. af de totale kommuneskatter.

**Tabel 10. Personskatter skabt af turismen. Region Nordjylland. 2006**

	Kommu- neskatter	Amt-, kir- ke- og stats- skatter	Person- skatter i alt	Totale kommu- neskatter	Turisme- andel af kommune- skatter
		mio. kr.			pct.
<b>Region Nordjylland i alt</b>	<b>189,9</b>	<b>452,1</b>	<b>642,0</b>	<b>13.712,9</b>	<b>1,4</b>
Brønderslev	6,0	13,1	19,1	811,1	0,7
Frederikshavn	33,5	77,9	111,4	1.495,0	2,2
Hjørring	21,5	50,0	71,5	1.546,7	1,4
Jammerbugt	14,8	37,9	52,7	900,0	1,6
Læsø	1,6	4,1	5,6	48,5	3,2
Mariagerfjord	5,9	16,8	22,7	992,7	0,6
Morsø	3,3	7,4	10,7	498,1	0,7
Rebild	7,1	14,6	21,7	681,9	1,0
Thisted	1,6	9,3	10,9	1.037,8	0,2
Vesthimmerlands	14,7	31,0	45,7	882,0	1,7
Aalborg	80,1	190,1	270,2	4.819,1	1,7

Note: Dækker både de direkte og indirekte effekter af turismen. Tallene er opgjort for 2006, som er før kommunalreform. Derfor er der opgjort amts- og ikke regionsskatter. Kilde: VisitDenmarks økonomiske model LINE.

Aalborg er med 270 mio. kr. den kommune, hvor den største del af de turismeskabte personskatter bliver indkrævet. Heraf er de 80 mio. kr. kommuneskatter, som svarer til 1,7 pct. af den totale kommuneskat.

Læsø er den kommune, hvor den turismeskabte kommuneskat har den største andel på 3,2 pct. Dette hænger naturligvis sammen med, at det også er den kommune, som har den største andel af værditilvækst og arbejdspladser, der er skabt af turismen.

Tabel 11 viser de vareskatter og moms, som er skabt af turismen.

**Tabel 11. Vareskatter og moms skabt af turismen. Region Nordjylland. 2006**

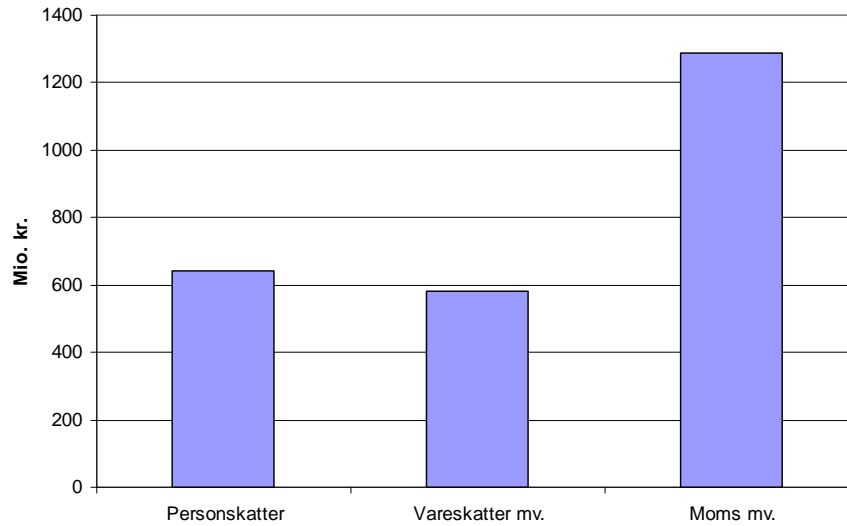
	Vareskatter/ Punktafgifter	Moms/ Merværdiafgift	Vareskatter i alt
	mio. kr.		
<b>Region Nordjylland i alt</b>	<b>583</b>	<b>1.286</b>	<b>1.869</b>
Aalborg	130	370	500
Frederikshavn	115	232	347
Jammerbugt	91	164	255
Hjørring	89	161	250
Vesthimmerlands	33	102	135
Mariagerfjord	37	70	106
Thisted	40	65	106
Brønderslev	15	41	56
Rebild	9	40	49
Morsø	13	26	39
Læsø	10	16	26

Note: Dækker både de direkte og indirekte effekter af turismen. Kilde: VisitDenmarks økonomiske model LINE

Tabel 11 viser, at der bliver indkrævet 1,9 mia. kr. i varekatter og moms i Region Nordjylland afledt af turismen. Den største del ligger i Aalborg kommune, hvor en halv milliard bliver indkrævet.

I figur 3 er det samlede offentlige provenu skabt af turismen illustreret.

**Figur 3. Personskatter, varekatter og moms mv. skabt af turismen. Region Nordjylland. 2006**



I alt skaber turismen i Region Nordjylland et offentligt provenu på 2,5 mia. kr. Den største del udgøres af moms med 1,3 mia. kr. Men der skabes tillige væsentlige offentlige provenuer i person- og varekatter.



### 1.3 Profil af turisterne

I dette afsnit afdækkes profilen på turisterne i Nordjyllands kommuner på basis af VisitDenmarks Turistundersøgelse 2008. Visse kommuner og nationaliteter er lagt sammen for at opnå en større validitet i de enkelte fordelinger.

I dette afsnit 1.3 bringes hovedresultater på kommunalt niveau. Se appendiks 8 for en fuldstændig fordeling på hovedmarkeder på kommunalt niveau.

**Bemærk:** Deltaljerede tal på kommunalt niveau skal generelt tages med forbehold.

Der gives i dette afsnit en beskrivelse af de kommercielt overnattende turister, dvs. på hoteller, feriecentre, vandrerhjem, lejede feriehus og campingpladser, mht. deres rejsegruppe, profil, motivationer for valg af destinationen, aktiviteter under opholdet, informationssøgning før afrejsen, tilfredsheden med destinationen, og endelig deres forbrug. Desuden gives en særskilt profil på de forretningsrejsende.

#### Rejsegruppen

I tabel 12 kan der ses turisternes fordeling på tre rejsegruppetyper: Unge (17-39 år), familier med børn og voksne (40+ år) uden børn.

**Tabel 12. Rejsegruppens sammensætning**

	Ikke svaret	Unge (17-39 år) uden børn	Familier med børn	Voksne (40+ år) uden børn
			pct.	
<b>Region Nordjylland i alt</b>	<b>4</b>	<b>3</b>	<b>57</b>	<b>36</b>
Aalborg	1	4	69	26
Frederikshavn	1	1	43	55
Hjørring	6	3	52	38
Jammerbugt	5	3	65	28
Læsø	.	1	27	73
Mariagerfjord	.	3	73	24
Morsø/Thisted*	8	2	59	32
Vesthimmerland/Rebild/Brønderslev*	3	6	37	54
Øvr. DK	3	5	52	41

\* Sammenlagt af statistiske grunde.

Kilde: VisitDenmarks Turistundersøgelse

I Region Nordjylland lægges næsten seks ud af ti overnatninger af børnefamilier, hvilket er lidt flere end for landet i øvrigt. I Aalborg, Jammerbugten og Mariagerfjord udgør børnefamilier en endnu større andel, mens Frederikshavn, Læsø og Vesthimmerland/Rebild/Brønderslev er karakteriseret ved betydeligt flere voksne uden børn. Når der tages højde for den relative kortere opholdslængde for rejsegrupper af voksne uden børn, vil antallet af rejsegrupper fra dette segment fylde betydeligt mere end de gennemsnitlige 36 pct. for regionen.

Tabel 13 viser fordelingen på rejsegruppernes husstandsindkomst. Den interviewede turist har selv svaret på, hvilket interval personen bedømmer indkomsten ligger i.

**Tabel 13. Rejsegruppens husstandsindkomst**

	1. Den lave ende	2.	3.	4.	5. Den høje ende	Gnst.
	pct.					point
<b>Region Nordjylland i alt</b>	<b>3</b>	<b>10</b>	<b>55</b>	<b>24</b>	<b>6</b>	<b>3,2</b>
Aalborg	3	7	51	25	13	3,4
Frederikshavn	2	11	62	22	3	3,1
Hjørring	1	6	67	24	3	3,2
Jammerbugt	5	12	52	23	7	3,2
Læsø	7	16	53	18	5	3,0
Mariagerfjord	12	8	33	31	1	3,0
Morsø/Thisted*	2	13	43	29	11	3,4
Vesthimmerland/Rebild/Brønderslev*	1	12	43	30	13	3,4
<i>Øvr. DK</i>	5	5	51	27	10	3,3

\* Sammenlagt af statistiske grunde.

Kilde: VisitDenmarks Turistundersøgelse

I gennemsnit tilhører turisterne i Nordjylland en smule lavere indkomstgruppe end gældende for det øvrige land. Navnlig Læsø og Mariagerfjord angiver et lavere indkomstniveau, herunder en del i den helt lave ende af indkomstskaalen, mens Aalborg, Morsø og Vesthimmerland/Rebild/Brønderslev ligger over landsgennemsnittet.

Tabel 14 viser hvilket primære transportmiddel, som rejsegruppen benytter til og fra destinationen.

**Tabel 14. Primære transportmiddel**

	Fly	Bil	Bil og færge	Tog	Bus	Mobile- home/ camper	Andet
	pct.						
<b>Region Nordjylland i alt</b>	<b>0</b>	<b>75</b>	<b>18</b>	<b>1</b>	<b>0</b>	<b>5</b>	<b>1</b>
Aalborg	1	66	29	2	1	1	0
Frederikshavn	0	74	19	0	0	3	5
Hjørring	0	75	20	1	0	3	0
Jammerbugt	1	73	13	0	0	12	1
Læsø	.	18	79	1	.	.	2
Mariagerfjord	1	97	0	.	.	2	.
Morsø/Thisted*	.	89	7	2	1	2	0
Vesthimmerland/Rebild/Brønderslev*	0	85	13	1	1	.	.
<i>Øvr. DK</i>	4	70	19	2	1	4	1

\* Sammenlagt af statistiske grunde.

Kilde: VisitDenmarks Turistundersøgelse

Bilen er langt det foretrukne transportmiddel for de overnattende turister i Nordjylland og repræsenterer over ni ud af ti overnatninger. Derudover spiller autocamper en større rolle i Nordjylland end i resten af landet, herunder navnlig i Jammerbugten. For Læsø og Aalborg er færgeforbindelse oveni en vigtig transportvej. Kun ganske få af ferieturisterne kommer med fly.

## Rejsens organisering

Tabel 15a og 15b viser dels rejsens organisering, og dels hvilken bookingmetode der er benyttet.

**Tabel 15a. Rejsens organisering/kanal**

	Har købt en pakkerejse	Har købt/booket pak- kerejsen på internettet
		pct.
<b>Region Nordjylland i alt</b>	<b>10</b>	<b>5</b>
Aalborg	14	8
Frederikshavn	7	3
Hjørring	8	4
Jammerbugt	8	6
Læsø	1	0
Mariagerfjord	0	0
Morsø/Thisted*	12	9
Vesthimmerland/Rebild/Brønderslev*	59	24
Øvr. DK	12	7

\* Sammenlagt af statistiske grunde.

Kilde: VisitDenmarks Turistundersøgelse

Med undtagelse af Vesthimmerland/Rebild/Brønderslev spiller rejsepakker en lille rolle i Nordjylland. Ud af de pakkerejsende booker de fleste online. Betragter man selvarrangerede hjemmefra ses det, at mellem hver 27 pct. og 48 pct. booker deres indkvartering hjemmefra på internettet.

Pakkerejser repræsenterer hver tiende overnatning i Nordjylland. Resten er selvarrangerede. Af pakkerejserne er hver anden købt via internettet. Vesthimmerland/Rebild/Brønderslev, Aalborg og Morsø/Thisted skiller sig ud i regionen med en noget større andel af pakkerejser – herunder med et betydeligt salg via internettet.

**Tabel 15b. Booking af indkvartering hjemmefra**

	Ikke svaret	På internettet	Andet (telefon/ rejsebureau o.lign)	Har ikke købt
			pct.	
<b>Region Nordjylland i alt</b>	<b>10</b>	<b>38</b>	<b>39</b>	<b>13</b>
Aalborg	14	26	49	11
Frederikshavn	7	24	50	19
Hjørring	8	39	44	9
Jammerbugt	8	48	24	20
Læsø	1	42	52	5
Mariagerfjord	0	41	44	15
Morsø/Thisted*	12	46	36	7
Vesthimmerland/Rebild/Brønderslev*	59	17	20	4
Øvr. DK	12	41	33	14

\* Sammenlagt af statistiske grunde.

Kilde: VisitDenmarks Turistundersøgelse

Ser man nærmere på bookingen af indkvarteringen hjemmefra, viser det sig, at 38 pct. af overnatningerne i Nordjylland er booket via internettet og tilsvarende (39 pct.)

via 'andre kilder'. Derudover har 13 pct. slet ikke booket hjemmefra. Regionen ligner dermed landet i øvrigt, bortset fra lidt flere 'traditionelt' bookede overnatninger.

### Informationskilder

Turisternes anvendelse af informationskilder viser ad hvilke kanaler turisterne henter deres viden og information om rejsemålet før afrejsen.

Tabel 16a og 16b viser, hvilke informationskilder turisten har benyttet. Dette kan både være hjemmesider, kataloger, div. markedsføring og venner.

**Tabel 16a. Informationssøgning**

	Har søgt information inden afrejse	WWW (generelt)	WWW (VisitDenmark.com)	WWW (regional/lokal turistorg.)	WWW (transportelskab portal)	WWW (overnatning/portal)	WWW (rejsebu-reau/rejsearr./portal)	WWW (attraktio-ner/seværdigheder/portal)
<b>Region Nordjylland i alt</b>	<b>38</b>	<b>22</b>	<b>15</b>	<b>5</b>	<b>1</b>	<b>9</b>	<b>2</b>	<b>4</b>
Aalborg	44	24	19	6	0	10	5	12
Frederikshavn	35	26	11	6	3	13	4	3
Hjørring	50	16	23	2	0	2	1	3
Jammerbugt	35	24	12	7	2	15	2	6
Læsø	24	16	3	3	6	6	1	.
Mariagerfjord	14	11	2	.	.	1	1	1
Morsø/Thisted*	33	32	11	6	1	9	2	4
Vesthimmerland/Rebild/Brønderslev*	34	20	0	3	.	4	.	.
<i>Øvr. DK</i>	<i>52</i>	<i>34</i>	<i>11</i>	<i>6</i>	<i>5</i>	<i>15</i>	<i>3</i>	<i>8</i>

Note: Rækker summer ikke nødvendigvis til 100 pct. pga. flere svarmuligheder. \* Sammenlagt af statistiske grunde.

Kilde: VisitDenmarks Turistundersøgelse

**Tabel 16b. Informationssøgning, fortsat**

	Kataloger, brochurer fra Visit-Denmark	Kataloger, brochurer fra regionale turistorg.	Kataloger, brochurer fra rejsearr./transportør/indkvartering	Aviser, magasiner, guidebøger	Tv, radio	VisitDenmark i hjemland	Rejsebureau i hjemland	Rejsemesse	Venner/bekendte	Andet
<b>Region Nordjylland i alt</b>	<b>7</b>	<b>4</b>	<b>5</b>	<b>5</b>	<b>1</b>	<b>1</b>	<b>2</b>	<b>0</b>	<b>3</b>	<b>0</b>
Aalborg	5	2	3	5	2	1	11	.	13	0
Frederikshavn	8	6	2	5	2	1	1	2	2	.
Hjørring	11	4	11	9	.	1	1	0	2	0
Jammerbugt	5	5	3	3	2	2	1	0	2	1
Læsø	3	13	2	.	.	.	.	.	2	.
Mariagerfjord	4	1	0	0	.	.	3	.	.	.
Morsø/Thisted*	3	2	1	5	1	3	0	.	2	1
Vesthimmerland/Rebild/Brønderslev*	3	.	4	3	1	.	.	.	.	.
Øvr. DK	4	5	7	6	0	1	4	2	9	4

Note: Rækker summer ikke nødvendigvis til 100 pct. pga. flere svarmuligheder. \* Sammenlagt af statistiske grunde.

Kilde: VisitDenmarks Turistundersøgelse

I Nordjylland har en god tredjedel, 38 pct., søgt information før rejsen i Nordjylland, hvilket er noget lavere end i resten af landet. Det kan hænge sammen med, at turisterne i Nordjylland kender destinationen fra tidligere. Det er navnlig internettet som er anvendt til informationssøgning, herunder den nationale turismehjemmeside, VisitDenmarks. Dog skal der tages forbehold for respondenternes sondring mellem forskellige hjemmesider.

### Motiver for valg af rejsemålet

Motiver for valg af destinationen er her delt ud på tre, for det første hvad som var afgørende for selve rejsebeslutningen, dels hvad der var afgørende for tidspunktet rejsen er blevet afholdt på, og endeligt hvilke motiver der har været afgørende for valg af destinationen.

Konvertering viser hvilke faktorer, som har været afgørende for beslutningen om at rejse. Dels kan det være faktorer relateret til markedsføring, dels journalistisk materiale, dels egne tidligere erfaringer og familie/venners råd. For turisterne i Nordjylland er tidligere erfaringer en meget dominerende udslagsgivende faktor. Med andre ord den 'vane' eller det 'plejer', som også er indikeret i de tidligere tabeller. Specielt Læsø er ekstremt bestemt af tidligere erfaringer, mens rejsebeslutninger for Aalborg i den anden ende ikke er særlig bestemt med tidligere erfaringer eller råd fra venner/bekendte. For visse kommuner i regionen har forskellige former for markedsføring i relativt høj grad spillet ind i for turisternes beslutning.

Tabel 17 viser fordelingen på forhold, som har været afgørende for valget af destination.

**Tabel 17. Hvad har været afgørende for valg af destination**

	Tidligere erfaringer	Anb. fra familie/venner	Artikler, bøger, radio- og tv-programmer om Danmark	Information om Danmark på Internettet (fx visitdenmark.com)	Annoncer, brochurer, radio- og tv-spots om Danmark	Anbefalinger fra rejsebureauet	Rejsemesse eller lignende relateret til Danmark	Kataloger og andet konkret salgsmateriale	Andet
<b>Region Nordjylland i alt</b>	<b>76</b>	<b>21</b>	<b>8</b>	<b>19</b>	<b>12</b>	<b>2</b>	<b>2</b>	<b>15</b>	<b>25</b>
Aalborg	51	15	6	12	8	5	1	9	26
Frederikshavn	89	30	11	26	13	1	4	28	17
Hjørring	85	23	12	19	18	2	3	14	39
Jammerbugt	72	18	4	21	9	3	2	16	17
Læsø	98	23	1	9	5	.	.	8	5
Mariagerfjord	56	6	4	7	2	2	4	4	34
Morsø/Thisted*	82	22	4	17	11	1	1	15	5
Vesthimmerland/Rebild/Brønderslev*	63	29	12	23	18	.	.	10	27
<i>Øvr. DK</i>	<i>75</i>	<i>29</i>	<i>7</i>	<i>18</i>	<i>5</i>	<i>2</i>	<i>2</i>	<i>17</i>	<i>26</i>

Note: Rækker summer ikke nødvendigvis til 100 pct. pga. flere svarmuligheder. \* Sammenlagt af statistiske grunde.  
Kilde: VisitDenmarks Turistundersøgelse

Som begrundelse for at afholde ferien netop nu, hvor undersøgelsen har fundet sted, angives langt overvejende ferieperioden, dvs. et slags forudbestemt tidspunkt bestemt af normer for feriens afholdelse hos arbejdsgivere, skolerne mv. Lidt i samme spor angives 'plejer' som den mest drivende årsag til feriens timing og hvor Nordjylland er mere 'vanedrevet' end det øvrige land. En god pris synes også relativt vigtigere for timingen (og dermed beslutningen) af ferien i Nordjylland, sammenlignet med resten af landet. Der er variation mellem kommunerne, men navnlig Læsø adskiller sig pga. en anden sammensætning af rejsegrupperne, mens Aalborg rejsende i langt mindre grad er styret af 'plejer'. Dette kunne tolkes derhen, at Aalborgs overnatninger er præget af smutture uden for de normale ferieperioder.

Tabel 18 viser begrundelsen for valget af feriens timing. Altså hvorfor er perioden for ferien valgt.

**Tabel 18. Årsag til feriens timing**

	Havde fri nu/ skoleferie	Godt pristilbud	Vejret er bedst nu	Plejer at holde ferie nu	Særlig event eller begivenhed	Tidspunktet blev bestemt af andre	Andet
<b>Region Nordjylland i alt</b>	<b>71</b>	<b>25</b>	<b>15</b>	<b>41</b>	<b>9</b>	<b>15</b>	<b>17</b>
Aalborg	81	15	3	12	6	13	13
Frederikshavn	84	19	29	58	6	10	19
Hjørring	72	34	16	46	9	10	27
Jammerbugt	64	25	13	50	12	21	10
Læsø	16	56	44	66	1	13	54
Mariagerfjord	66	7	6	19	1	21	5
Morsø/Thisted*	79	19	8	30	2	10	5
Vesthimmerland/Rebild/Brønderslev*	72	10	12	21	41	43	8
Øvr. DK	72	20	6	26	14	21	15

Note: Rækker summer ikke nødvendigvis til 100 pct. pga. flere svarmuligheder. \* Sammenlagt af statistiske grunde.

Kilde: VisitDenmarks Turistundersøgelse

Tabellen viser ikke overraskende, at den vigtigste grund til placeringen af ferien er at man har fri/ferie. Den næstvigtigste grund er, at man har fået et godt pristilbud i perioden.

Tabel 19a og 19b viser, hvilke motiver turisterne har haft for at vælge destinationen.

**Tabel 19a. Motiver for valg af destination**

	Befolkningen generelt	Trygt at opholde sig	Besøge venner/familie	Særlig begivenhed/event (fx sportsarrangement, festival, kunstudstilling)	Gode/billige transportmuligheder til landet	Prisniveauet/økonomisk	Få turister	Natur (strand, skov)	Børnevenligt	Rent land
<b>Region Nordjylland i alt</b>	<b>46</b>	<b>62</b>	<b>19</b>	<b>9</b>	<b>24</b>	<b>17</b>	<b>30</b>	<b>81</b>	<b>61</b>	<b>60</b>
Aalborg	18	29	14	7	14	12	3	37	32	17
Frederikshavn	56	84	29	4	38	23	23	92	74	83
Hjørring	62	80	14	10	24	16	48	94	62	64
Jammerbugt	39	51	21	12	24	16	28	88	65	63
Læsø	73	74	12	2	23	9	65	100	59	96
Mariagerfjord	26	23	9	3	6	9	16	45	46	41
Morsø/Thisted*	53	69	18	10	35	23	32	86	81	66
Vesthimmerland/Rebild/Brønderslev*	23	42	35	37	24	19	10	71	38	57
Øvr. DK	45	59	25	9	20	19	21	74	52	59

Note: Rækker summer ikke nødvendigvis til 100 pct. pga. flere svarmuligheder. \* Sammenlagt af statistiske grunde.

Kilde: VisitDenmarks Turistundersøgelse

**Tabel 19b. Motiver for valg af destination, fortsat**

	Attraktionerne og forlystelser	Shoppingmuligheder	Mulighed for at vandre	Kulturhistorisk seværdighed, museer og udstillinger	Aktivitetmuligheder (fx mini-golf og badelande)	Mulighed for kur- og helsetjenesteværelser	Mulighed for at spille golf	Mulighed for cykling	Mulighed for lystfiskeri	Mulighed for at sejle	Mulighed for at nyde dansk mad	Andet
<b>Region Nordjylland i alt</b>	<b>31</b>	<b>22</b>	<b>39</b>	<b>31</b>	<b>35</b>	<b>4</b>	<b>4</b>	<b>22</b>	<b>9</b>	<b>2</b>	<b>27</b>	<b>29</b>
Aalborg	26	13	5	23	14	.	1	7	1	0	15	16
Frederikshavn	43	42	50	37	50	7	4	48	17	5	54	19
Hjørring	34	27	52	35	39	3	1	18	5	1	25	64
Jammerbugt	28	14	40	30	39	8	7	16	10	1	23	13
Læsø	5	7	21	61	3	0	.	61	11	.	21	26
Mariagerfjord	18	15	13	10	14	0	0	23	6	3	9	14
Morsø/Thisted*	39	20	41	33	47	6	8	32	27	7	38	13
Vesthimmerland/Rebild/Brønderslev*	37	26	45	36	19	8	3	13	3	1	44	18
Øvr. DK	38	29	29	27	29	9	7	24	16	4	36	23

Note: Rækker summer ikke nødvendigvis til 100 pct. pga. flere svarmuligheder. \* Sammenlagt af statistiske grunde.

Kilde: VisitDenmarks Turistundersøgelse



Ses nærmere på de specifikke motiver i tabel 19a. og 19b., som har været afgørende for valg af destinationen (Danmark), spiller især naturen, tryghed og børnevenlighed som overordnede dominerende motiver. Dermed ligner Nordjylland resten af landet, dog med en lidt større vægt på børnevenlighed. For de enkelte kommuner spiller særlige forhold ind blandt motiverne, fx er 'få turister' et vigtigt motiv for overnattende på Læsø, mens cykling og gastronomi er særdeles vigtige for turismen i Frederikshavn.

### Aktiviteter under opholdet

Tabel 20 viser hvilke aktiviteter turisten har benyttet. Man kan svare fra 1 til 5, hvor 1 er "aldrig" og 5 er "Meget ofte".

**Tabel 20. Aktiviteter under opholdet**

	Vandre	Bade fra sø, strand	Bade i badeland	Kur, spa, wellness	Spille golf	Spise på restaurant	Lystsejlsads	Tage på cykelture	Lystfiskeri	lave egen mad
	Point (1-5)									
<b>Region Nordjylland i alt</b>	<b>2,9</b>	<b>1,9</b>	<b>2,1</b>	<b>1,3</b>	<b>1,1</b>	<b>2,4</b>	<b>1,1</b>	<b>1,8</b>	<b>1,2</b>	<b>4,1</b>
Aalborg	2,1	2,3	2,1	1,0	1,2	2,8	1,0	1,7	1,1	3,3
Frederikshavn	3,0	2,6	1,9	1,1	1,1	2,7	1,1	2,4	1,3	4,1
Hjørring	3,2	1,9	2,1	1,1	1,0	2,3	1,0	1,6	1,1	4,3
Jammerbugt	2,8	1,6	2,3	1,6	1,2	2,0	1,1	1,5	1,3	4,2
Læsø	3,7	1,6	1,0	1,1	1,0	1,8	1,0	3,1	1,2	4,8
Mariagerfjord	1,9	1,6	2,6	1,5	1,0	2,3	1,1	1,8	1,2	4,0
Morsø/Thisted*	3,3	2,1	2,7	1,5	1,2	2,8	1,2	1,9	1,7	3,9
Vesthimmerland/Rebild/Brønderslev*	2,5	1,2	1,6	1,3	1,1	3,0	1,0	1,2	1,1	2,2
Øvr. DK	2,8	2,0	1,8	1,2	1,1	2,7	1,1	1,7	1,5	3,7

\* Sammenlagt af statistiske grunde.

Kilde: VisitDenmarks Turistundersøgelse

**Tabel 21. Aktiviteter under opholdet, fortsat**

	Shopper	Sightseeing	Kulturelle begivenheder	Slappe af	Besøge byer	Lege med børnene	Besøge attraktioner	Møde nye venner/bekendte	Gå i byen	Besøge havne	Besøge museer og udstillinger
<b>Region Nordjylland i alt</b>	<b>2,6</b>	<b>2,5</b>	<b>1,6</b>	<b>4,4</b>	<b>2,7</b>	<b>3,1</b>	<b>2,4</b>	<b>1,6</b>	<b>1,8</b>	<b>2,5</b>	<b>1,8</b>
Aalborg	2,6	2,2	1,6	3,9	2,4	2,9	2,3	1,4	1,6	1,8	1,6
Frederikshavn	3,0	2,8	1,7	4,4	3,3	2,9	2,6	2,1	2,1	3,0	1,9
Hjørring	2,8	2,8	1,7	4,5	3,2	3,0	2,8	1,5	2,1	3,0	2,0
Jammerbugt	2,2	2,2	1,5	4,5	2,2	3,3	1,8	1,5	1,6	1,8	1,6
Læsø	1,9	1,9	1,2	4,9	2,4	2,0	2,4	1,5	1,9	3,3	1,8
Mariagerfjord	2,2	2,0	1,5	4,4	1,8	2,8	1,9	1,4	1,2	1,7	1,2
Morsø/Thisted*	2,9	2,9	2,0	4,3	3,1	4,0	2,9	2,2	2,2	2,9	2,1
Vesthimmerland/Rebild/Brønderslev*	1,7	2,3	1,5	4,2	2,2	2,3	2,1	1,8	1,2	1,5	1,6
<i>Øvr. DK</i>	<i>2,6</i>	<i>2,8</i>	<i>1,8</i>	<i>4,4</i>	<i>2,6</i>	<i>3,2</i>	<i>2,6</i>	<i>1,7</i>	<i>1,8</i>	<i>2,3</i>	<i>1,9</i>

\* Sammenlagt af statistiske grunde.

Kilde: VisitDenmarks Turistundersøgelse

Slappe af og lave egen mad er blandt de mest benyttede aktiviteter blandt turister i Nordjylland. Dermed adskiller regionen sig ikke betydeligt fra resten af landet. Igen markerer Læsø sig som et sted hvor afslapning er endnu mere fremtrædende, mens Aalborg, som en bydestination, er mindre præget af afslapning.

Tabel 22 viser, hvor mobil turisten har været under opholdet.

**Tabel 22. Mobilitet under ferieopholdet**

	Overnatter samme sted i ferien	Foretager udflugter på ferien	Heraf indenfor 50 km.	Heraf mellem 50 og 100 km.	Heraf mellem 100 og 200 km.	Heraf over 200 km. væk
<b>Region Nordjylland i alt</b>	<b>87</b>	<b>76</b>	<b>39</b>	<b>24</b>	<b>8</b>	<b>3</b>
Aalborg	83	67	19	31	10	5
Frederikshavn	83	90	43	38	8	0
Hjørring	88	83	58	22	1	3
Jammerbugt	91	66	24	22	11	3
Læsø	85	95	95	.	.	.
Mariagerfjord	93	74	43	12	12	7
Morsø/Thisted*	78	70	29	21	19	1
Vesthimmerland/Rebild/Brønderslev*	92	68	40	25	3	0
<i>Øvr. DK</i>	<i>87</i>	<i>75</i>	<i>34</i>	<i>25</i>	<i>12</i>	<i>4</i>

\* Sammenlagt af statistiske grunde.

Kilde: VisitDenmarks Turistundersøgelse

Ser man på turisternes mobilitet, er det kun ganske få som planlægger at overnatte på flere lokaliteter på deres samlede ferie i Danmark, det man kunne betegne som rundrejse. Til gengæld foretager tre ud af fire udflugter under opholdet. Deri adskiller Nordjylland sig ikke fra den resterende del af landet. Udflugter inden for en radius af 50 km. er det mest almindelige blandt turister i Nordjylland, mens omkring hver tredje af turisterne i kommunerne Frederikshavn og Aalborg oftest tager på længere udflugter på mellem 50 og 100 km. Tager man derfor et landkort til hjælp, kan det ud fra udflugtsradius skitseres hvilke turistområder, der hører sammen inden for destinationen set fra turistens synspunkt.

### Tilfredshed og loyalitet

Tilfredshed med ferien og produktet, er en vigtig indikator for om der skabes loyalitet hos turisterne, enten i form af genbesøg, eller anbefalinger til andre.

Tabel 23 viser tilfredsheden med ferieopholdet i alt, hvor 1 er "Meget utilfreds" og 5 er "Meget tilfreds".

**Tabel 23. Tilfredshed med ferieopholdet alt i alt**

	1. Meget utilfreds	2.	3.	4.	5. Meget tilfreds	Gnst.
	pct.					point
<b>Region Nordjylland i alt</b>	<b>1</b>	<b>1</b>	<b>4</b>	<b>25</b>	<b>68</b>	<b>4,6</b>
Aalborg	0	1	6	43	49	4,4
Frederikshavn	1	0	4	22	73	4,7
Hjørring	2	.	1	12	86	4,8
Jammerbugt	3	1	7	30	59	4,4
Læsø	.	.	1	12	87	4,9
Mariagerfjord	1	.	3	44	53	4,5
Morsø/Thisted*	.	1	3	26	69	4,6
Vesthimmerland/Rebild/Brønderslev*	1	1	11	40	48	4,3
<i>Øvr. DK</i>	<i>1</i>	<i>1</i>	<i>3</i>	<i>26</i>	<i>68</i>	<i>4,6</i>

\* Sammenlagt af statistiske grunde.

Kilde: VisitDenmarks Turistundersøgelse

Ses på den generelle tilfredshed med ferieopholdet ligger andelen af tilfredse/meget tilfredse på 93 i Nordjylland, som dermed ligger på niveau med det øvrige land. I bl.a. Aalborg og Mariagerfjord og VRB, er der dog væsentlig mindre andel af 'meget tilfredse' turister. For fx Aalborg kan det hænge sammen med et lavere forkendskab til destinationen og dermed større risiko for uindfrie forventninger. Omvendt forholder det sig med Læsø, som har meget loyale gæster og en deraf følgende ekstrem høj tilfredshed (4,9 i gennemsnit).

I tabel 24 giver turisten karakter fra 1 til 5 for forskellige former af turismeprodukter.

**Tabel 24. Vurdering af turismeproduktet**

	Overnatning	Faciliteter	Attraktioner og seværdigheder	Information og service	Spisesteder
<b>Region Nordjylland i alt</b>	<b>4,5</b>	<b>4,3</b>	<b>4,0</b>	<b>4,2</b>	<b>3,9</b>
Aalborg	4,2	4,1	3,8	3,9	3,7
Frederikshavn	4,7	4,5	4,4	4,5	4,3
Hjørring	4,6	4,5	4,2	4,4	4,1
Jammerbugt	4,3	4,1	3,9	4,1	3,9
Læsø	4,5	4,2	3,9	4,1	4,0
Mariagerfjord	4,6	4,4	3,8	4,1	3,9
Morsø/Thisted*	4,3	4,0	3,8	4,0	3,5
Vesthimmerland/Rebild/Brønderslev*	4,2	4,1	4,0	4,1	4,1
<i>Øvr. DK*</i>	<i>4,3</i>	<i>4,2</i>	<i>4,1</i>	<i>4,2</i>	<i>4,0</i>

\* Sammenlagt af statistiske grunde.

Kilde: VisitDenmarks Turistundersøgelse

Når turisterne har vurderet de enkelte produkter i de Nordjyske kommuner, viser det en generel høj tilfredshed, og navnlig med overnatningsfaciliteter. Dog ligger vurderingen af 'Attraktioner og seværdigheder' i anelse under 'tilfreds' flere steder, mens spisesteder også vurderes en smule lavere end gennemsnittet i Aalborg og Morsø/Thisted. Dog skal man bemærke, at turistens vurdering ikke er begrænset til den kommune hvori overnatningen foretages, ligesom der heller ikke spørges ind til hvor vigtigt det konkrete produkt er for turistens ferieophold.

I tabel 25 giver turisten karakter fra 1 til 5 til forskellige dele af indkvarteringsydelser.

**Tabel 25. Vurdering af indkvarteringen**

	Priser	Service og betjening	Faciliteter	Standard	Beliggenhed	Aktivitet sudbud	Information
<b>Region Nordjylland i alt</b>	<b>4,1</b>	<b>4,4</b>	<b>4,3</b>	<b>4,3</b>	<b>4,6</b>	<b>4,2</b>	<b>4,3</b>
Aalborg	3,8	4,2	4,0	4,1	4,5	3,7	4,1
Frederikshavn	4,2	4,6	4,5	4,5	4,8	4,3	4,4
Hjørring	4,4	4,6	4,5	4,4	4,8	4,3	4,6
Jammerbugt	4,0	4,2	4,2	4,2	4,6	4,2	4,1
Læsø	4,2	4,6	4,4	4,4	4,6	2,3	4,2
Mariagerfjord	3,8	4,3	4,5	4,5	4,7	4,4	4,3
Morsø/Thisted*	3,9	4,1	4,0	4,1	4,5	4,1	4,0
Vesthimmerland/Rebild/Brønderslev*	3,9	4,4	4,1	3,9	4,3	4,0	4,0
<i>Øvr. DK</i>	<i>4,2</i>	<i>4,3</i>	<i>4,2</i>	<i>4,2</i>	<i>4,6</i>	<i>4,0</i>	<i>4,3</i>

\* Sammenlagt af statistiske grunde.

Kilde: VisitDenmarks Turistundersøgelse

Turisterne i Nordjylland udtrykker, med få undtagelser, mere end tilfredshed (score 4) på alle forholdene omkring indkvarteringen, selv prisen. Eneste reelle utilfredsstillende resultat findes mht. aktivitetsudbudet på Læsø. På den anden side er det at 'slappe

af' en vigtig 'aktivitet' på netop denne ø. I vurderingen af indkvarteringen spørges nemlig heller ikke til, hvor stor vægt turisten lægger på den enkelte parameter.

Tabel 26 beskriver turistens loyalitet over for destinationen og Danmark. Dels i form af antallet af Danmarksrejser de seneste fem år, og dels i form af positiv tilkendegivelse af om man vil vende tilbage indenfor tre år, og om man vil anbefale destinationen til andre.

**Tabel 26. Loyalitet**

	Antal Danmarksrejser i de seneste fem år	Vil vende tilbage inden for tre år	Vil anbefale desti- nationen til andre
	antal	pct.	
<b>Region Nordjylland i alt</b>	<b>9</b>	<b>88</b>	<b>95</b>
Aalborg	8	89	92
Frederikshavn	16	97	95
Hjørring	6	92	98
Jammerbugt	8	77	92
Læsø	8	97	100
Mariagerfjord	15	91	97
Morsø/Thisted*	11	94	99
Vesthimmerland/Rebild/Brønderslev*	10	89	94
<i>Øvr. DK</i>	<i>8</i>	<i>91</i>	<i>97</i>

\* Sammenlagt af statistiske grunde.

Kilde: VisitDanmarks Turistundersøgelse

Turisterne i Nordjylland har i gennemsnit holdt ferie i Danmark (med overnatning) ni gange inden for de seneste fem år. Dette skyldes ikke mindst de mange danske turister i undersøgelsen, men også de udenlandske gæster i Nordjylland har stor erfaring med Danmark. Man finder også at ni ud af ti forventer at vende tilbage på til Danmark, og endnu flere vil anbefale destinationen/Danmark. Begge forhold taler for et fortsat loyalt sæt af gæster, som vender tilbage år efter år og påvirker sine opgivelser til at gøre det samme.

### Forbrug

Turisternes forbrug kan belyses på flere relevante måder. For det første kan man betragte det gennemsnitlige døgnforbrug, som viser det forbrug der er knyttet til hver registreret overnatning. Desto højere forbrug, desto større turisme- og samfundsøkonomisk udbytte vil der normalt være. Andre mål kan være det samlede rejsebudget, eller gruppens samlede dagsforbrug. Disse mål kan ud fra en markedsføringsmæssig vinkel være interessante, da det viser hvilken samlet økonomisk gevinst der opnås, hver gang en rejsegruppe tiltrækkes. Således kan rejsegrupper med relativt lavt døgnforbrug godt have et relativt stort samlet forbrug, pga. længere opholdslængde og/eller større rejsegrupper, og dermed være interessante ud fra en økonomisk og markedsføringsmæssig betragtning.

Tabel 27 beskriver døgnforbruget pr. person fordelt efter hvilken form for rejsegruppe, som man tilhører.

**Tabel 27. Døgnforbrug efter rejsegruppe**

	Ikke svaret på rejsegruppe	Unge (17- 39 år) uden børn	Familier med børn	Voksne (40+ år) uden børn	Gennem- snit
			kr.		
<b>Region Nordjylland i alt</b>	<b>356</b>	<b>587</b>	<b>303</b>	<b>500</b>	<b>384</b>
Aalborg	710	980	300	750	446
Frederikshavn	303	951	303	346	332
Hjørring	409	461	332	541	421
Jammerbugt	243	429	268	488	333
Læsø	.	369	142	329	280
Mariagerfjord	.	657	260	306	285
Morsø/Thisted*	317	398	374	430	388
Vesthimmerland/ Rebild/Brønderslev*	884	872	453	1.037 <sup>1</sup>	809
<i>Øvr. DK</i>	<i>513</i>	<i>605</i>	<i>353</i>	<i>480</i>	<i>421</i>

\* Sammenlagt af statistiske grunde. <sup>1</sup>: Er på grund af den statistiske usikkerhed ikke et pålideligt tal.

Kilde: VisitDenmarks Turistundersøgelse

Det gennemsnitlige døgnforbrug i Nordjylland varierer betydeligt kommunerne imellem. Det hænger bl.a. sammen, at det er forskellige turismeformer, der tegner lokalområderne. Generelt ligger forbruget i Nordjylland under gennemsnittet af det øvrige lands. Dog har de voksne (40+ år) uden børn en smule højere døgnforbrug i Region Nordjylland end i resten af landet.

Det er karakteristisk, at de unge (u. 40 år) uden børn har de højeste døgnforbrug i Nordjylland, se tabel 25.

Tabel 28 beskriver rejsegruppens samlede rejsebudget for hele ferien.

**Tabel 28. Rejsegruppens samlede rejsebudget**

	Unge (17-39 år) uden børn	Familier med børn	Voksne (40+ år) uden børn	Gennemsnit
		kr.		
<b>Region Nordjylland i alt</b>	<b>5.050</b>	<b>8.701</b>	<b>8.044</b>	<b>8.170</b>
Aalborg	4.264	7.694	4.291	5.458
Frederikshavn	6.468	8.388	8.669	8.475
Hjørring	7.996	11.449	14.239	12.616
Jammerbugt	5.828	8.031	8.433	7.977
Læsø	6.650	16.594	9.355	9.887
Mariagerfjord	5.847	6.713	4.439	5.873
Morsø/Thisted	3.827	8.803	7.810	8.448
Vesthimmerland/Rebild/Brønderslev*	2.564	6.319	5.466	5.172
<i>Øvr. DK</i>	<i>5.287</i>	<i>8.671</i>	<i>6.136</i>	<i>7.033</i>

\* Sammenlagt af statistiske grunde.

Kilde: VisitDenmarks Turistundersøgelse

Børnefamilier og voksne over 40 år har til gengæld de højeste samlede rejsebudgetter i Nordjylland, sammenlignet med under 40 u. børn. I gennemsnit anvender en rejsegruppe i Nordjylland godt 8.000 under ferien, inkl. transport til og fra destinationen i Danmark. Forbruget inkluderer dermed ikke udlændinges transport til den danske grænse. Det samlede forbrug er betinget af døgnforbruget pr person, antallet af medlemmer i rejsegruppen og feriens længde. Når rejsebudgettet samlet set er højere i fx Hjørring, end i resten af regionen, hænger det både sammen med et relativt højt døgnforbrug, større rejsegrupper og/eller længere ferier.

## 1.4 Sæsonafhængighed

I tabel 29 er overnatningstallene for de seks kollektive overnatningsformer fordelt på måneder for 2008. Her kan det ses, at målt i overnatninger er feriehus udlejet gennem bureau den største overnatningsform efterfulgt af camping.

**Tabel 29. Antal overnatninger 2008. Region Nordjylland**

	Alle over- natnings- former	Hoteller	Feriecentre	Camping	Vandrer- hjem	Lystbåde- havne	Ferie-huse <sup>1</sup>
<b>Hele året</b>	<b>7.917.703</b>	<b>1.138.105</b>	<b>1.253.771</b>	<b>2.334.773</b>	<b>130.477</b>	<b>156.725</b>	<b>2.903.852</b>
Januar	141.015	47.012	35.639	0	1.777	0	56.587
Februar	244.023	57.777	84.795	0	5.439	0	96.012
Marts	448.260	74.763	97.265	81.903	9.961	0	184.368
April	447.114	76.732	78.303	151.975	10.658	0	129.446
Maj	705.017	109.583	104.199	255.667	12.618	11.594	211.356
Juni	833.605	111.547	126.672	278.857	13.181	21.049	282.299
Juli	2.197.039	187.673	260.048	898.343	29.481	87.695	733.799
August	1.294.755	140.734	157.636	467.304	21.548	30.781	476.752
September	608.530	104.757	98.699	128.917	11.799	5.606	258.752
Oktober	529.871	94.900	120.883	0	8.561	0	305.527
November	213.854	83.352	55.637	0	3.762	0	71.103
December	254.620	49.275	33.995	71.807	1.692	0	97.851
<b>Sæson indikator<sup>2</sup></b>	<b>2,6</b>	<b>1,7</b>	<b>2,0</b>	<b>3,5</b>	<b>2,3</b>	<b>4,5</b>	<b>2,5</b>

Noter: <sup>1</sup>Månedsfordelingen for feriehus er estimeret på grundlag af månedsfordelingen i hele Danmark. Dækker kun overnatninger i feriehus udlejet gennem et bureau. <sup>2</sup>Defineret som ((juli+august)/2)/(gennemsnit for hele året).

Kilde: Danmarks Statistik og egne beregninger.

Desuden er der udregnet en såkaldt sæsonindikator, der viser hvor meget juli/august måned er større end gennemsnittet for hele året. Her kan det ses, at lystbådehavne er den overnatningsform med det største sæsonudsving<sup>2</sup>. Også camping har en stor grad af sæsonafhængighed, med en sæsonindikator på 3,5. Det vil sige, at der i juli og august i gennemsnit er 3½ gang flere overnatninger end hele året i gennemsnit.

Hoteller er den overnatningsform med den mindste grad af sæsonafhængighed med en sæsonindikator på 1,7. Juli og august er dog stadig de største måneder.

<sup>2</sup> Der bliver dog kun udarbejdet statistik for denne overnatningsform i perioden maj-september, men det bedømmes at kun meget få overnatninger finder sted udenfor denne sæson.



I tabel 30 er overnatningerne omregnet til indekstal, så månedsgennemsnittet er sat til 100. Dermed kan man se den enkelte måneds størrelse i forhold til gennemsnittet. F.eks. er der for alle overnatningsformer kun 21 pct. af årsgennemsnittet i januar.

**Tabel 30. Månedens relative størrelse i forhold til gennemsnitligt antal overnatninger pr. måned. Alle kommercielle<sup>1</sup> overnatningsformer. Region Nordjylland. 2008**

	Alle overnatningsformer	Hoteller	Feriecentre	Camping	Vandrehjem	Lystbådehavne	Feriehuse
Januar	21	50	34	0	16	0	23
Februar	37	61	81	0	50	0	40
Marts	68	79	93	42	92	0	76
April	68	81	75	78	98	0	53
Maj	107	116	100	131	116	89	87
Juni	126	118	121	143	121	161	117
Juli	333	198	249	462	271	671	303
August	196	148	151	240	198	236	197
September	92	110	94	66	109	43	107
Oktober	80	100	116	0	79	0	126
November	32	88	53	0	35	0	29
December	39	52	33	37	16	0	40

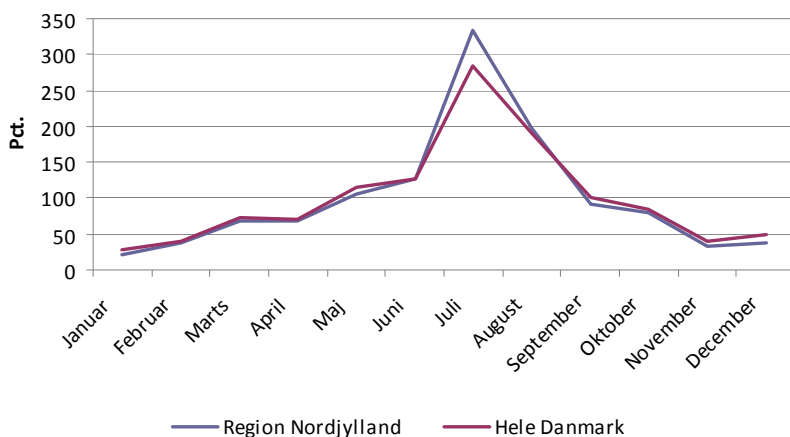
Noter: <sup>1</sup>Månedsfordelingen for feriehuse er estimeret på grundlag af månedsfordelingen i hele Danmark.

Kilde: Danmarks Statistik.

Juli er ikke overraskende den største måned målt i overnatninger. Der er 3,3 gange flere overnatninger i juli end årsgennemsnittet.

På hoteller er der næsten dobbelt så mange overnatninger i juli end årsgennemsnittet.

**Figur 4. Sæsonfordeling. 2008**



## 1.5 Udbud af turismeprodukter

I tabel 31 er der på basis af Guide Danmark databasen<sup>3</sup> og Bolig og Bygningsregisteret (BBR) opgjort antallet af forskellige typer af turismeprodukter.

Guide Danmark databasen er ikke en komplet liste for alle typer af turismeprodukter, men er dog rimeligt dækkende for vigtige typer som overnatningssteder mv.

**Tabel 31. Antal turismeprodukter. Region Nordjylland. Primo 2009**

	Hele regionen	Aalborg Kommune	Brønderslev Kommune	Frederikshavn Kommune	Hjørring Kommune	Jammerbugt Kommune	Læsø Kommune	Mariagerfjord Kommune	Morsø Kommune	Rebild Kommune	Thisted Kommune	Vesthimmerlands Kommune
Attraktioner	12	5	.	1	2	1	.	.	.	2	1	.
Bed & Breakfast	211	32	5	13	42	29	7	19	16	9	19	20
Campingpladser	93	10	2	13	16	17	2	8	5	2	8	10
Feriecentre	19	.	.	4	3	7	.	1	1	.	2	1
Golfbaner	37	6	2	3	8	5	1	1	1	2	3	5
Hoteller	151	19	6	36	19	21	8	10	6	5	13	8
Lejrskoler	31	5	1	1	4	2	.	1	.	1	11	5
Lystbådehavne	46	9	1	6	1	3	2	12	2	.	5	5
Mødefaciliteter	73	26	3	7	6	13	.	4	2	3	2	7
Restauranter	399	93	6	68	61	34	14	40	13	13	23	34
Slotte	25	6	3	4	4	3	.	2	1	.	.	2
Sommerhuse*	34.745	5.861	204	4.366	5.858	7.902	925	2.928	495	58	3.526	2.622
Vandrerhjem	25	3	1	4	4	3	1	3	1	1	2	2
Wellness	19	1	.	4	3	4	2	1	.	.	2	2
Zoo's og dyreparker	15	1	.	2	5	2	.	2	1	.	1	1

Note: Se appendiks X for nærmere definition af typer. Samme virksomhed kan godt figurere under flere typer.

\*: Alle sommerhuse registreret i BBR, og dermed også inklusiv sommerhuse der ikke er til udlejning.

Kilde: Guide Danmark og BBR\*

Det kan ses, at det største antal af sommerhuse findes i Jammerbugt kommune. Derefter kommer Hjørring, Aalborg og Frederikshavn kommuner alle med mere end 4.000 sommerhuse.

Frederikshavn kommune er med 36 den kommune med det største antal af hoteller. Derefter kommer Jammerbugt, Aalborg og Hjørring kommuner med henholdsvis 21, 19 og 19 hoteller.

Det største antal af campingpladser findes i Jammerbugt kommune med 17.

<sup>3</sup> Denne database er en service til turister, som søger overnatningssteder, oplevelser mv. Den bliver administreret af VisitDenmark og opdateres af de lokale turistorganisationer. Se mere her: <http://www.turist.dt.dk/>

## 2. Udvikling i overnatninger i Nordjylland turisme

I dette afsnit er udviklingen i overnatninger de sidste 10 år beskrevet. Dette er sket ved hjælp af overnatningstal, da disse på nuværende tidspunkt er de eneste statistikker, som kan sammenlignes over tid.

Desværre er feriehusstatistikken først udarbejdet efter den nye regionalstruktur fra 2007 og fordelt på de nye kommuner fra 2008. Derfor er denne ellers vigtige overnatningsform ikke medtaget i nedenstående tabeller.

Tabel 32 viser antallet af overnatninger fordelt på de største markeder for turismen i Region Nordjylland.

**Tabel 32. Antal overnatninger på hoteller, feriecentre, campingpladser, vandrerhjem og lystbådehavne. Region Nordjylland.**

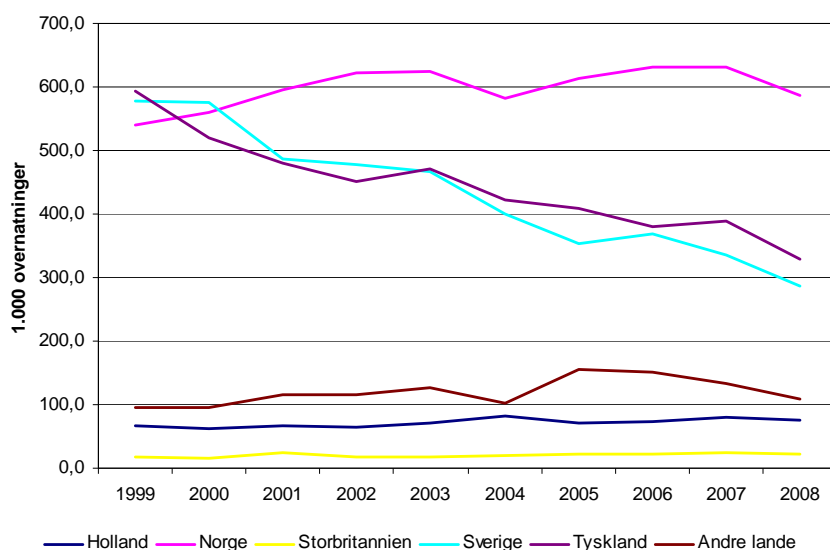
	1999	2000	2001	2002	2003	2004	2005	2006	2007	2008
	1.000									
<b>I alt</b>	<b>5.168,1</b>	<b>4.947,7</b>	<b>4.965,7</b>	<b>5.059,6</b>	<b>5.152,2</b>	<b>5.108,5</b>	<b>5.107,8</b>	<b>5.153,5</b>	<b>5.129,0</b>	<b>5.013,9</b>
Danmark	3.276,0	3.118,9	3.198,6	3.309,0	3.374,5	3.500,6	3.484,6	3.527,5	3.536,1	3.603,2
<b>Udlændinge</b>	<b>1.892,0</b>	<b>1.828,9</b>	<b>1.767,2</b>	<b>1.750,6</b>	<b>1.777,7</b>	<b>1.607,9</b>	<b>1.623,2</b>	<b>1.626,0</b>	<b>1.592,9</b>	<b>1.410,7</b>
Holland	67,3	63,3	65,9	63,7	72,1	82,6	71,5	74,1	79,3	75,4
Norge	540,8	559,8	595,4	621,4	623,4	581,5	612,4	630,4	631,7	586,6
Storbritannien	18,4	15,5	24,4	18,6	16,8	19,8	21,4	21,4	25,0	22,9
Sverige	577,4	574,8	486,9	478,7	466,3	399,4	353,8	369,9	334,9	287,7
Tyskland	592,8	519,5	479,9	451,5	472,1	422,6	408,3	379,3	388,1	328,7
Andre lande	95,4	96,0	114,7	116,6	126,9	102,1	155,8	151,0	133,9	109,5

Note: Kun hoteller med min. 40 senge og campingpladser med min. 75 campingenheder.

Kilde: Danmarks Statistik

Tabellen viser, at det samlede antal overnatninger (ekskl. feriehus) i Region Nordjylland fra 1999 til 2008 er faldet fra 5,2 mio. til 5,0 mio., svarende til et fald på 3 pct. Dette fald dækker over en stigning i danske overnatninger på 10 pct. og et fald i udenlandske på -25 pct. Udviklingen i Region Nordjylland afspejler dermed endnu kraftigere den generelle tendens i dansk turisme i denne periode, hvor de danske og udenlandske overnatningerne er henholdsvis steget og faldet med 20 pct. og -9 pct.

Figur 5. Antal overnatninger ekskl. feriehuse. Region Nordjylland. 2006



I figur 5 kan det ses, at nedgangen i udenlandske overnatninger hovedsagligt skyldes faldet i svenske og tyske overnatninger. De er henholdsvis faldet med 50 og 45 pct. I resten af landet er de i samme periode faldet med henholdsvis 23 og 31 pct.

I tabel 33 er der en oversigt over udviklingen i overnatninger 1999-2008 i Region Nordjylland fordelt på kommuner.

Tabel 33. Antal overnatninger på hoteller, feriecentre, campingpladser, vandrerhjem og lystbådehavne. Region Nordjylland.

	1999	...	2007	2008	2007- 2008	1999- 2008
	1.000			pct.		
<b>Region Nordjylland i alt</b>	<b>5.168,1</b>	...	<b>5.129,0</b>	<b>5.013,9</b>	<b>-2,2</b>	<b>-3,0</b>
Aalborg	654,7	...	697,3	694,6	-0,4	6,1
Brønderslev	69,9	...	56,9	54,8	-3,7	-21,6
Frederikshavn	1.211,2	...	1.169,8	1.111,3	-5,0	-8,2
Hjørring	916,9	...	772,7	784,9	1,6	-14,4
Jammerbugt	851,7	...	978,8	989,0	1,0	16,1
Læsø	84,5	...	72,4	90,8	25,4	7,5
Mariagerfjord	200,0	...	239,3	236,2	-1,3	18,1
Morsø	314,5	...	295,9	257,3	-13,0	-18,2
Rebild	98,6	...	93,5	87,5	-6,3	-11,2
Thisted	373,4	...	348,3	335,8	-3,6	-10,1
Vesthimmerlands kommune	392,9	...	404,2	371,7	-8,0	-5,4

Note: Kun hoteller med min. 40 senge og campingpladser med min. 75 campingenheder.

Kilde: Danmarks Statistik

I perioden 1999-2008 er overnatningerne kun steget i Aalborg (6,1 pct.), Jammerbugt (16,1 pct.), Læsø (7,5 pct.) og Mariagerfjord (18,1 pct.) kommuner. Til gengæld er overnatningerne bl.a. faldet med -21,6 pct. i Brønderslev kommune og -18,2 pct. i Morsø kommune.

I appendiks 1 er overnatningstallene fordelt på alle kommuner og overnatningsformer.

I tabel 34 er overnatningerne fordelt på overnatningsformer.

**Tabel 34. Antal overnatninger fordelt på overnatningsformer. Region Nordjylland.**

	1999	2000	2001	2002	2003	2004	2005	2006	2007	2008
	1.000									
<b>I alt ekskl. feriehuse</b>	<b>5.168</b>	<b>4.948</b>	<b>4.966</b>	<b>5.060</b>	<b>5.152</b>	<b>5.108</b>	<b>5.108</b>	<b>5.153</b>	<b>5.130</b>	<b>5.014</b>
Hoteller	1.142	1.107	1.088	1.070	1.049	1.051	1.082	1.112	1.192	1.138
Feriecentre	1.425	1.417	1.449	1.486	1.461	1.447	1.428	1.383	1.402	1.254
Camping	2.278	2.106	2.113	2.174	2.295	2.288	2.269	2.308	2.263	2.335
Vandrehjem	140	128	129	133	138	127	125	128	136	130
Lystbådehavne	184	191	187	197	209	196	204	222	137	157
<i>I alt inkl. feriehuse</i>									7.929	7.918
<i>Feriehuse</i>	-	-	-	-	-	-	-	-	2.799	2.904

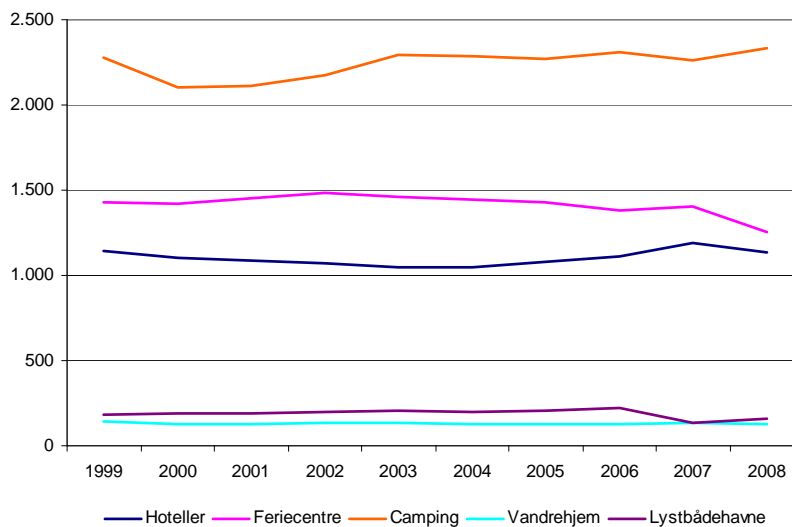
Note: Kun hoteller med min. 40 senge og campingpladser med min. 75 campingenheder. Feriehusstatistikken er først regionalt fordelt fra 2007. Kilde: Danmarks Statistik

I perioden 1999-2008 er overnatningerne på campingpladser er steget med 3 pct., og antallet på hotellerne er forblevet uændret. Til gengæld er de faldet i lystbådehavne og feriecentre med henholdsvis 15 og 2 pct.

Der findes kun overnatningstal for feriehuse for årene 2007 og 2008. I denne periode er overnatningerne steget med 4 pct.

I figur 6 er tallene fra tabel 36 illustreret.

**Figur 6. Antal overnatninger. Region Nordjylland. 2006**

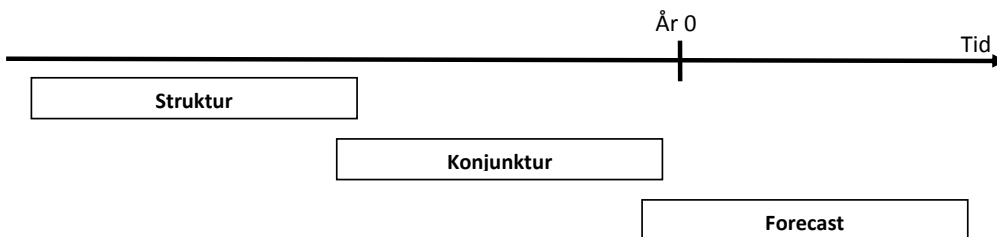


## 3. Metode

### 3.1 Struktur, konjunktur og forecast analyser

I VisitDenmark arbejdes med tre typer af analyser af turismens økonomiske betydning: struktur, konjunktur og forecast analyser. Disse har forskellige anvendelser og tidshorisont. I figur 7 er det illustreret, hvordan de placerer sig i forhold til en tidshorisont.

Figur 7.



**Strukturanalyser** estimerer hele turismen inkl. endagsturisme, besøg hos familie og venner, ophold i eget feriehus m.v.

Normalt vil VisitDenmark ikke sammenligne strukturanalyser år for år. Dette skyldes:

- En del af de kilder, som bliver anvendt, er forbundet med en del usikkerhed, og dermed bedømmes den samlede usikkerhed ved denne type undersøgelser at være større end den difference, som normalt findes fra år til år. I appendiks 6 er en oversigt over de kilder, som er anvendt.
- I turismesatellitregnskabet benyttes nationalregnskabstal, og disse foreligger først i en tilstrækkelig detaljeret form ca. to år efter periodens afslutning. Alternativt skulle disse estimeres for at kunne anvendes tidligere.
- Beregningsværktøjerne (RTSA og LINE), der benyttes i Danmark, er stadig udviklingsprojekter. På en række områder vil der stadig både omkring datainput og metode kunne foretages forbedringer. Disse forandringer forringer muligheden for sammenligninger over år.
- Set i det store billede er en ændring fra et år til det næste flere år tilbage ikke interessant eller relevant. Konjunkturanalyser beskæftiger sig med sådanne løbende ændringer, mens strukturanalyser har et bredere perspektiv. Strukturanalyser vil derfor typisk først blive offentliggjort 2-3 år efter afslutningen af den undersøgte periode.

Strukturanalyser anvendes til at dokumentere størrelsen af hele turismen både nationalt og regionalt/kommunalt efter internationale retningslinjer og i sammenhæng med nationalregnskabet. Desuden skal de vigtige typer af og markeder for turisme kunne identificeres, og deres indbyrdes størrelsesforhold kunne beregnes.

Denne rapport er resultaterne af en sådan strukturanalyse.

**Konjunkturanalyser** viser kun den del af turismen, som har statistikker eller indikatorer, der kan sammenlignes år for år eller helst måned for måned. Det er typisk overnatningsstatistikker, der bliver brugt til dette formål, da disse er hurtigt opdateret og i mange tilfælde er internationalt sammenlignelige. Men det er også muligt at estimere omsætningseffekten af en ændring i antallet af overnatninger. Dette kan i Danmark ske ved hjælp af det såkaldte omsætningsbarometer. Overnatningsstatistikker bliver typisk offentliggjort med ca. fem ugers forsinkelse.

**Forecast** viser indikatorer, som kan pege på, hvordan den fremtidige udvikling kan blive. Der findes en række værktøjer til dette formål. Normalt vil man opdele dem i kort, mellemlang og langsigtet forecast, som breder sig fra tre måneder til 20 år.

### 3.2 Datakilder anvendt i beregningen

Et turismesatellitregnskab forsøger at sammenstille udbud og efterspørgselssiden af turismen. Herunder er det beskrevet hvilke kilder, der er anvendt.

#### Efterspørgselsside:

På efterspørgselssiden forsøger man at beregne turismeforbruget set fra turistens side. Dette gøres ved at tage turismevolumen i form af overnatninger og gange disse med et døgnforbrug.

Overnatningerne kommer fra en række kilder alt efter typen. De kommercielle overnatningsformer er helt klart bedst belyst, da det er her, den største fokus er, og det er her, det er nemmest at indsamle oplysningerne. I appendiks 6 findes en oversigt over kilderne til de forskellige overnatningsformer.

Turismeforbruget i form af et døgnforbrug er i overvejende grad indsamlet ved hjælp af VisitDenmarks turistundersøgelse. I denne undersøgelse har interviewere fundet turister på overnatningsstederne og stillet dem en række spørgsmål. En del af spørgsmålene er omkring forbrug, og på baggrund af turisternes svar beregnes døgnforbruget.

#### Udbudsside:

Grundlæggende er oplysningerne fra udbudssiden – dvs. set fra virksomhedernes side – taget fra nationalregnskabet. Nationalregnskabet udarbejder en række såkaldte input/output tabeller, der beskriver hvordan penge bevæger sig rundt mellem brancher, private, det offentlige m.v. Den regionale og kommunale nedbrydning af nationalregnskabstal, beskæftigelsestal m.v. i turismesatellitregnskabet er på basis af CRTs samfundsøkonomiske model, SAM-K.

### 3.3 Regionalt opdelt turismesatellitregnskab (RTSA)

Problemet med data fra nationalregnskabet er, at de på produktniveau stort set ikke er geografisk opdelt. Derfor bliver fx omsætning fordelt på kommuner efter forskellige estimeringsmetoder. En af metoderne er, at anvende lønsummen på arbejdsstederne til at fordele en branches salg. Dette øger naturligvis usikkerheden.

Ikke alle overnatningsformer har kommuneopdelte overnatningstal (se appendiks 6). Derfor skal visse af overnatningsformerne fordeles på kommuner ved hjælp af estimering. Også dette øger usikkerheden.

Alt i alt er der altså en række usikkerheder forbundet med at lave kommuneopdelte tal. En kommuneopdeling må også siges at være meget detaljeret, og når man sammenligner med store lande, har de fleste ikke engang lavet regionale turismesatellitregnskaber, selv om deres regioner er større end hele Danmark.

### **3.4 Korrektioner og antagelser**

På grund af de i afsnit 3.3 nævnte usikkerheder er det nødvendigt at foretage en række korrektioner og antagelser.

Fx antages det, at hele en turists omsætning ligger i den kommune, hvor han overnatter. Dette er naturligvis ikke korrekt, men det er meget kompliceret at skulle fordele omsætning ud på andre kommuner. Ikke desto mindre prøver den tidligere nævnte økonomiske model LINE i et vist omfang at tage højde for dette. Så i kap. 4 af denne publikation vil resultaterne af dette kunne ses.

Af samme grund vil overnatninger og turismeforbruget set fra udbudssiden ikke altid stemme på kommuneniveau, og dette medfører urealistiske døgnforbrug. Derfor er overnatningerne justeret, så døgnforbruget ikke overstiger det dobbelte af regionens og overnatningsformens gennemsnitlige døgnforbrug.



## Appendiks 1. Overnatningstal fordelt på kommuner

### Antal overnatningssteder og overnatninger. Brønderslev Kommune

	Hoteller, campingpladser og lystbådehavne	
	Antal	Overnatninger
1999	6	69.869
2000	6	61.421
2001	6	58.848
2002	6	63.572
2003	6	61.846
2004	6	57.906
2005	6	59.076
2006	6	53.891
2007	6	56.888
2008	6	54.763

Note: Overnatningstyper slået sammen af diskretionshensyn. Feriehusstatistikken er først kommunefordelt fra 2008. Samlet antal overnatninger i feriehuse 2008: 6.100. Kilde: Danmarks Statistik

### Antal overnatningssteder og overnatninger. Frederikshavn Kommune

	Alle overnatnings- former		Hoteller		Campingpladser		Lystbådehavne		Feriecentre og vandrerhjem	
	Antal	Overnat- ninger	Antal	Overnat- ninger	Antal	Overnat- ninger	Antal	Overnat- ninger	Antal	Overnat- ninger
1999	48	1.211.193	23	367.762	11	622.937	7	64.442	7	156.052
2000	49	1.190.237	23	353.616	11	590.852	8	73.271	7	172.498
2001	48	1.176.181	23	338.314	11	597.925	7	64.385	7	175.557
2002	47	1.180.779	22	331.084	11	616.947	7	67.318	7	165.430
2003	45	1.196.971	22	323.288	11	632.171	7	73.543	5	167.969
2004	45	1.170.985	22	322.907	11	622.748	7	72.623	5	152.707
2005	44	1.173.285	21	337.476	11	615.440	7	71.424	5	148.945
2006	43	1.194.296	20	345.292	11	614.353	7	74.432	5	160.219
2007	43	1.169.812	20	369.560	11	590.884	7	45.416	5	163.952
2008	40	1.111.272	18	355.090	10	560.044	7	48.137	5	148.001

Note: Overnatningstyper slået sammen af diskretionshensyn. Feriehusstatistikken er først kommunefordelt fra 2008. Samlet antal overnatninger i feriehuse 2008: 341.600. Kilde: Danmarks Statistik

### Antal overnatningssteder og overnatninger. Hjørring Kommune

	Alle overnatningsformer		Hoteller		Campingpladser		Feriecentre og vandrerhjem	
	Antal	Overnatninger	Antal	Overnatninger	Antal	Overnatninger	Antal	Overnatninger
1999	36	916.892	11	107.000	19	378.236	6	431.656
2000	35	869.394	11	99.117	18	334.950	6	435.327
2001	35	865.233	11	103.801	18	328.802	6	432.630
2002	34	868.440	11	106.730	16	299.126	7	462.584
2003	33	872.392	11	97.123	15	312.796	7	462.473
2004	34	806.093	11	81.453	16	283.148	7	441.492
2005	32	817.575	10	90.034	15	276.639	7	450.902
2006	30	799.219	10	79.517	13	274.957	7	444.745
2007	30	772.653	11	92.784	12	238.385	7	441.484
2008	27	784.911	9	90.422	12	277.854	6	416.635

Note: Overnatningstyper slået sammen af diskretionshensyn. Feriehusstatistikken er først kommunefordelt fra 2008. Samlet antal overnatninger i feriehusene 2008: 710.600. Kilde: Danmarks Statistik

### Antal overnatningssteder og overnatninger. Jammerbugt Kommune

	Alle overnatningsformer		Hoteller		Feriecentre		Campingpladser		Vandrerhjem og Lystbådehavne	
	Antal	Overnatninger	Antal	Overnatninger	Antal	Overnatninger	Antal	Overnatninger	Antal	Overnatninger
1999	32	851.652	8	69.733	5	311.299	14	447.676	5	22.944
2000	33	804.484	9	68.487	5	315.975	14	396.900	5	23.122
2001	34	791.890	11	70.229	5	303.393	13	394.277	5	23.991
2002	37	853.557	11	70.817	5	318.954	16	437.380	5	26.406
2003	36	889.800	10	65.602	5	304.178	16	492.642	5	27.378
2004	36	951.616	11	75.396	5	312.523	16	539.582	4	24.115
2005	36	960.348	11	66.034	5	315.854	16	554.772	4	23.688
2006	34	999.433	9	68.571	5	307.567	16	598.484	4	24.811
2007	35	978.793	10	71.134	5	322.567	16	563.800	4	21.292
2008	34	988.984	9	67.989	5	301.252	16	600.263	4	19.480

Note: Overnatningstyper slået sammen af diskretionshensyn. Feriehusstatistikken er først kommunefordelt fra 2008. Samlet antal overnatninger i feriehusene 2008: 755.700. Kilde: Danmarks Statistik

### Antal overnatningssteder og overnatninger. Læsø Kommune

	Alle overnatningsformer		Hoteller og feriecentre		Campingpladser, vandrerhjem og lystbådehavne	
	Antal	Overnatninger	Antal	Overnatninger	Antal	Overnatninger
1999	8	84.482	3	16.227	5	68.255
2000	8	79.714	3	14.559	5	65.155
2001	8	89.262	3	16.536	5	72.726
2002	8	95.810	3	17.625	5	78.185
2003	8	100.614	3	16.966	5	83.648
2004	8	97.660	3	19.846	5	77.814
2005	8	95.275	3	18.148	5	77.127
2006	8	100.663	3	17.415	5	83.248
2007	8	72.395	3	15.445	5	56.950
2008	8	90.803	3	21.002	5	69.801

Note: Overnatningstyper slået sammen af diskretionshensyn. Feriehusstatistikken er først kommunefordelt fra 2008. Samlet antal overnatninger i feriehusene 2008: 42.100. Kilde: Danmarks Statistik

### Antal overnatningssteder og overnatninger. Mariagerfjord Kommune

	Alle overnatningsformer		Campingpladser		Lystbådehavne		Hoteller, feriecentre og vandrerhjem	
	Antal	Overnatninger	Antal	Overnatninger	Antal	Overnatninger	Antal	Overnatninger
1999	18	199.988	7	124.678	6	12.704	5	62.606
2000	19	176.287	7	116.195	7	15.371	5	44.721
2001	19	207.581	7	144.787	7	14.766	5	48.028
2002	17	235.109	5	164.913	7	16.272	5	53.924
2003	17	262.111	5	186.541	7	16.687	5	58.883
2004	17	228.513	5	163.025	7	13.117	5	52.371
2005	18	236.243	5	162.023	7	18.855	6	55.365
2006	18	237.552	5	167.521	7	14.853	6	55.178
2007	18	239.280	5	172.610	7	9.707	6	56.963
2008	18	236.153	5	175.790	7	11.021	6	49.342

Note: Overnatningstyper slået sammen af diskretionshensyn. Feriehusstatistikken er først kommunefordelt fra 2008. Samlet antal overnatninger i feriehus 2008: 167.000. Kilde: Danmarks Statistik

### Antal overnatningssteder og overnatninger. Morsø Kommune

	Alle overnatningsformer		Hoteller, feriecentre og vandrerhjem		Campingpladser og lystbådehavne	
	Antal	Overnatninger	Antal	Overnatninger	Antal	Overnatninger
1999	8	314.458	3	80.596	5	233.862
2000	9	287.559	4	76.774	5	210.785
2001	9	287.923	4	92.217	5	195.706
2002	9	282.571	4	96.650	5	185.921
2003	8	291.841	3	105.016	5	186.825
2004	8	303.867	3	102.764	5	201.103
2005	8	314.074	3	94.630	5	219.444
2006	8	272.215	3	102.109	5	170.106
2007	8	295.873	3	123.470	5	172.403
2008	8	257.326	3	91.136	5	166.190

Note: Overnatningstyper slået sammen af diskretionshensyn. Feriehusstatistikken er først kommunefordelt fra 2008. Samlet antal overnatninger i feriehus 2008: 65.100. Kilde: Danmarks Statistik

### Antal overnatningssteder og overnatninger. Rebild Kommune

	Alle overnatningsformer		Hoteller, campingpladser og vandrerhjem	
	Antal	Overnatninger	Antal	Overnatninger
1999	6	98.594	6	98.594
2000	6	97.845	6	97.845
2001	6	92.003	6	92.003
2002	5	89.389	5	89.389
2003	4	81.699	4	81.699
2004	4	78.653	4	78.653
2005	4	76.462	4	76.462
2006	4	84.776	4	84.776
2007	5	93.474	5	93.474
2008	5	87.540	5	87.540

Note: Overnatningstyper slået sammen af diskretionshensyn. Feriehusstatistikken er først kommunefordelt fra 2008, og i den er Rebild og Vesthimmerland slået sammen. I disse to kommuner er der samlet 75.700 overnatninger i feriehus. Kilde: Danmarks Statistik

### Antal overnatningssteder og overnatninger. Thisted Kommune

	Alle overnatningsformer		Hoteller		Campingpladser		Lystbådehavne		Feriecentre og vandrerhjem	
	Antal	Overnatninger	Antal	Overnatninger	Antal	Overnatninger	Antal	Overnatninger	Antal	Overnatninger
1999	25	373.350	6	47.868	9	131.881	6	8.296	4	185.305
2000	25	376.940	6	44.969	9	131.232	6	6.432	4	194.307
2001	27	390.717	7	46.465	10	144.429	6	7.245	4	192.578
2002	27	386.973	7	46.386	10	154.331	6	7.581	4	178.675
2003	27	372.924	6	42.266	11	156.147	6	8.396	4	166.115
2004	27	359.812	7	42.354	10	149.939	6	7.303	4	160.216
2005	26	337.192	7	43.006	9	132.800	6	7.953	4	153.433
2006	25	347.003	7	47.657	9	152.701	6	6.321	3	140.324
2007	25	348.308	7	47.426	9	165.126	6	3.897	3	131.859
2008	23	335.801	6	44.882	9	162.524	5	4.883	3	123.512

Note: Overnatningstyper slået sammen af diskretionshensyn. Feriehusstatistikken er først kommunefordelt fra 2008. Samlet antal overnatninger i feriehusene 2008: 542.500. Kilde: Danmarks Statistik

### Antal overnatningssteder og overnatninger. Vesthimmerlands Kommune

	Alle overnatningsformer		Hoteller		Feriecentre		Campingpladser		Lystbådehavne	
	Antal	Overnatninger	Antal	Overnatninger	Antal	Overnatninger	Antal	Overnatninger	Antal	Overnatninger
1999	19	392.934	5	35.277	3	278.789	7	66.695	4	12.173
2000	18	361.003	4	31.752	3	251.292	7	66.501	4	11.458
2001	18	373.008	4	26.058	3	273.985	7	61.287	4	11.678
2002	19	398.226	5	36.304	3	286.440	7	64.349	4	11.133
2003	20	400.803	5	38.167	3	274.352	8	75.971	4	12.313
2004	20	417.491	5	33.846	3	293.744	8	77.386	4	12.515
2005	20	425.330	5	40.300	3	294.450	8	79.024	4	11.556
2006	20	404.189	5	46.289	3	262.324	8	82.081	4	13.495
2007	19	404.169	4	42.189	3	262.210	8	91.866	4	7.904
2008	19	371.715	4	38.374	3	216.589	8	106.969	4	9.783

Note: Overnatningstyper slået sammen af diskretionshensyn. Feriehusstatistikken er først kommunefordelt fra 2008, og i den er Rebild og Vesthimmerland slået sammen. I disse to kommuner er der samlet 75.700 overnatninger i feriehusene. Kilde: Danmarks Statistik

### Antal overnatningssteder og overnatninger. Aalborg Kommune

	Alle overnatningsformer		Campingpladser		Lystbådehavne		Hoteller, feriecentre og vandrerhjem	
	Antal	Overnatninger	Antal	Overnatninger	Antal	Overnatninger	Antal	Overnatninger
1999	34	654.651	8	222.527	9	29.925	17	402.199
2000	34	642.859	8	212.879	9	32.045	17	397.935
2001	35	633.075	8	201.766	9	31.229	18	400.080
2002	35	605.127	8	201.252	9	32.062	18	371.813
2003	36	621.217	8	202.553	9	31.228	19	387.436
2004	36	635.902	8	203.443	9	28.481	19	403.978
2005	35	612.902	8	187.329	9	29.575	18	395.998
2006	35	660.246	8	206.655	9	42.222	18	411.369
2007	36	697.323	8	228.568	9	26.424	19	442.331
2008	35	694.583	8	237.074	9	30.878	18	426.631

Note: Overnatningstyper slået sammen af diskretionshensyn. Feriehusstatistikken er først kommunefordelt fra 2008. Samlet antal overnatninger i feriehusene 2008: 197.400. Kilde: Danmarks Statistik

## Appendiks 2. Overnatningstal fordelt på overnatningsformer

### Antal overnatninger på hoteller. Region Nordjylland.

	1999	2000	2001	2002	2003	2004	2005	2006	2007	2008
	1.000									
<b>I alt</b>	<b>1.141,5</b>	<b>1.106,7</b>	<b>1.087,8</b>	<b>1.070,1</b>	<b>1.048,6</b>	<b>1.050,8</b>	<b>1.082,2</b>	<b>1.112,1</b>	<b>1.191,6</b>	<b>1.138,1</b>
Danmark	513,6	514,2	524,6	535,0	510,5	531,1	556,1	600,3	642,4	645,2
<b>Udlændinge</b>	<b>627,9</b>	<b>592,5</b>	<b>563,1</b>	<b>535,1</b>	<b>538,0</b>	<b>519,7</b>	<b>526,1</b>	<b>511,9</b>	<b>549,1</b>	<b>492,9</b>
Belgien	1,1	.	1,4	.	1,1	1,0	1,5	1,5	1,8	1,5
Cypern	.	.	.	.	.	.	0,0	0,0	0,0	0,1
Estland	.	.	.	.	.	.	0,1	0,1	0,3	0,3
Finland	5,2	4,8	4,6	4,5	3,6	3,5	5,1	4,6	5,1	3,9
Frankrig	4,3	3,6	3,6	4,0	3,5	2,6	3,0	2,1	4,5	3,2
Færøerne	.	.	.	.	.	.	1,6	1,3	1,8	1,2
Grækenland	.	.	.	.	.	.	0,3	0,2	0,8	0,4
Grønland	.	.	.	.	.	.	0,8	0,8	1,1	0,9
Holland	7,8	7,8	8,7	7,7	7,9	8,9	8,8	9,4	11,3	17,2
Irland	.	.	.	.	.	.	0,4	0,6	0,6	0,5
Island	.	.	.	.	.	.	0,9	0,8	1,1	1,0
Italien	4,5	4,1	4,3	4,6	3,8	4,1	4,4	4,0	4,9	4,3
Letland	.	.	.	.	.	.	0,1	0,2	0,7	1,2
Litauen	.	.	.	.	.	.	0,1	0,2	0,7	0,9
Luxemborg	.	.	.	.	.	.	0,2	0,1	0,1	0,1
Malta	.	.	.	.	.	.	0,2	0,0	0,1	2,5
Norge	230,3	221,4	226,6	230,5	246,8	255,6	249,5	237,9	249,3	229,8
Polen	1,0	1,5	1,1	1,1	2,0	1,2	1,2	1,7	4,5	3,5
Portugal	.	.	.	.	.	.	0,1	0,2	0,3	0,2
Rusland	.	.	.	.	.	.	1,3	1,5	2,1	0,8
Schweiz	1,4	2,3	1,7	2,1	1,1	1,3	1,7	1,7	1,6	1,7
Slovakiet	.	.	.	.	.	.	0,1	0,2	0,1	0,2
Slovenien	.	.	.	.	.	.	0,0	0,2	0,5	0,1
Spanien	1,0	1,0	1,0	0,9	1,1	0,9	2,4	1,4	1,7	2,5
Storbritannien	15,0	11,3	19,7	13,2	11,8	15,7	17,1	17,0	20,2	15,0
Sverige	282,1	266,6	212,5	196,3	192,9	171,5	160,3	160,2	158,7	135,1
Tjekkiet	.	.	.	.	.	.	0,1	0,6	0,5	0,6
Tyrkiet	.	.	.	.	.	.	0,4	0,5	0,3	0,3
Tyskland	39,7	36,6	35,8	31,2	28,8	25,1	28,5	30,6	34,0	32,2
Ukraine	.	.	.	.	.	.	0,0	0,1	0,1	0,6
Ungarn	.	.	.	.	.	.	0,2	0,6	0,2	0,7
Østrig	0,6	0,7	0,5	0,5	0,6	0,7	0,8	0,6	1,1	0,6
Europa i øvrigt	7,8	6,7	7,6	5,7	5,2	4,7	3,6	2,9	3,9	4,9
Sydafrika	.	.	.	.	.	.	0,1	0,1	0,1	0,1
Afrika i øvrigt	.	.	.	.	.	.	10,9	4,0	4,0	4,7
Brasilien	.	.	.	.	.	.	0,2	0,2	0,3	0,2
Canada	0,3	0,5	1,9	1,2	2,5	0,3	0,9	0,7	0,4	0,7
USA	8,4	9,3	12,5	14,7	5,9	5,7	7,2	6,5	7,6	6,9
Amerika i øvrigt	0,5	0,8	1,0	0,3	1,0	0,3	0,6	0,6	0,8	0,6
Japan	1,3	1,3	2,5	1,4	1,9	1,4	1,8	1,3	1,5	1,5
Kina	.	.	.	.	.	.	1,7	1,8	1,6	1,4
Sydkorea	.	.	.	.	.	.	0,5	0,1	0,6	0,3
Asien i øvrigt	0,6	1,5	2,1	2,8	2,1	2,6	5,1	12,0	15,0	7,4
Australien	.	.	.	.	.	.	0,3	0,3	0,7	0,4
Oceanien i øvrigt	.	.	.	.	.	.	1,8	0,6	2,7	0,6
Land ikke angivet	15,1	9,5	14,1	11,0	14,3	12,6	.	.	.	.

Note: Antallet af nationaliteter, som der skulle indberettes for, blev udvidet i 2005. Kun hoteller med min. 40 senge.  
Kilde: Danmarks Statistik

## Antal overnatninger på feriecentre. Region Nordjylland.

	1999	2000	2001	2002	2003	2004	2005	2006	2007	2008
	1.000									
<b>I alt</b>	<b>1.425,5</b>	<b>1.416,7</b>	<b>1.449,1</b>	<b>1.485,8</b>	<b>1.460,9</b>	<b>1.447,4</b>	<b>1.427,7</b>	<b>1.383,5</b>	<b>1.402,0</b>	<b>1.253,8</b>
Danmark	941,9	935,6	953,0	974,7	966,2	1.061,2	1.030,5	970,7	964,7	898,8
<b>Udlændinge</b>	<b>483,6</b>	<b>481,0</b>	<b>496,1</b>	<b>511,2</b>	<b>494,7</b>	<b>386,1</b>	<b>397,2</b>	<b>412,7</b>	<b>437,2</b>	<b>354,9</b>
Belgien	0,2	.	0,8	.	0,6	0,4	0,6	0,3	1,1	0,5
Cypern	.	.	.	.	.	.	0,0	0,0	0,0	0,0
Estland	.	.	.	.	.	.	0,0	0,0	0,0	0,0
Finland	1,0	1,5	1,2	3,0	2,2	0,3	1,6	1,5	1,0	0,6
Frankrig	0,5	0,8	1,4	1,3	2,5	0,5	0,3	0,4	0,4	0,3
Færøerne	.	.	.	.	.	.	10,7	10,0	10,7	6,3
Grækenland	.	.	.	.	.	.	0,1	0,2	0,0	0,0
Grønland	.	.	.	.	.	.	0,4	0,1	0,5	0,3
Holland	10,2	10,7	13,8	14,8	13,8	19,6	16,6	16,2	20,3	13,3
Irland	.	.	.	.	.	.	0,0	0,0	0,0	0,0
Island	.	.	.	.	.	.	0,6	0,5	0,3	0,3
Italien	0,4	0,5	0,6	0,4	0,2	0,2	0,1	0,2	0,2	0,2
Letland	.	.	.	.	.	.	0,0	0,0	0,0	0,0
Litauen	.	.	.	.	.	.	0,0	0,0	0,1	0,0
Luxemborg	.	.	.	.	.	.	0,4	0,4	0,2	0,4
Malta	.	.	.	.	.	.	0,0	0,0	0,0	0,0
Norge	182,0	195,3	228,7	248,0	231,8	187,6	213,0	248,0	253,8	225,9
Polen	0,1	0,1	0,1	0,1	0,1	0,1	0,2	0,3	0,4	0,1
Portugal	.	.	.	.	.	.	0,0	0,0	0,0	0,0
Rusland	.	.	.	.	.	.	0,0	0,1	0,3	0,0
Schweiz	1,2	0,9	0,9	1,2	0,7	0,9	0,4	0,4	0,8	0,3
Slovakiet	.	.	.	.	.	.	0,0	2,0	0,0	0,0
Slovenien	.	.	.	.	.	.	0,0	0,0	0,0	0,0
Spanien	0,1	0,0	0,1	0,0	0,1	0,1	0,2	0,3	0,1	0,0
Storbritannien	0,6	1,2	1,2	0,9	1,4	1,0	0,9	1,0	1,5	1,2
Sverige	147,3	146,2	129,6	135,4	124,2	91,7	88,4	92,4	97,5	77,6
Tjekkiet	.	.	.	.	.	.	0,0	0,0	0,6	0,1
Tyrkiet	.	.	.	.	.	.	0,0	0,0	0,0	0,1
Tyskland	135,8	118,2	108,5	94,4	91,6	65,5	60,3	36,2	45,5	26,3
Ukraine	.	.	.	.	.	.	0,0	0,0	0,1	0,0
Ungarn	.	.	.	.	.	.	0,0	0,1	0,1	0,1
Østrig	0,0	0,2	0,0	0,3	0,1	1,7	0,2	0,2	0,1	0,0
Europa i øvrigt	1,8	2,8	6,9	8,9	8,0	14,2	0,4	0,5	0,2	0,1
Sydafrika	.	.	.	.	.	.	0,0	0,0	0,0	0,0
Afrika i øvrigt	.	.	.	.	.	.	0,0	0,0	0,1	0,0
Brasilien	.	.	.	.	.	.	0,0	0,0	0,0	0,0
Canada	0,1	0,2	0,7	0,6	1,3	0,0	0,1	0,0	0,0	0,3
USA	0,5	0,2	0,5	0,2	0,4	0,6	0,6	0,3	0,3	0,4
Amerika i øvrigt	0,0	0,0	0,0	0,0	0,1	0,2	0,1	0,0	0,0	0,0
Japan	0,0	0,1	0,0	0,0	0,0	0,0	0,0	0,0	0,0	0,0
Kina	.	.	.	.	.	.	0,0	0,0	0,1	0,0
Sydkorea	.	.	.	.	.	.	0,0	0,0	0,0	0,0
Asien i øvrigt	0,0	0,0	0,0	0,0	0,0	0,1	0,2	0,1	0,1	0,0
Australien	.	.	.	.	.	.	0,0	0,0	0,2	0,0
Oceanien i øvrigt	.	.	.	.	.	.	0,3	0,9	0,6	0,1
Land ikke angivet	1,85	1,76	1,16	1,00	15,31	1,42	.	.	.	.

Note: Antallet af nationaliteter, som der skulle indberettes for, blev udvidet i 2005. Kun feriecentre med min. 40 senge. Kilde: Danmarks Statistik

## Antal overnatninger på campingpladser. Region Nordjylland.

	1999	2000	2001	2002	2003	2004	2005	2006	2007	2008
	1.000									
<b>I alt</b>	2.277,5	2.105,7	2.113,0	2.173,7	2.295,5	2.287,6	2.269,2	2.307,6	2.263,2	2.334,8
Danmark	1.601,0	1.529,9	1.574,2	1.645,9	1.731,8	1.755,8	1.744,4	1.792,5	1.791,4	1.902,9
<b>Udlændinge</b>	676,5	575,8	538,8	527,9	563,7	531,8	524,8	515,1	471,8	431,9
Belgien	2,2	2,3	1,8	1,6	1,7	2,3	1,6	1,8	1,5	2,5
Cypern	.	.	.	.	.	.	0,0	0,0	0,0	0,0
Estland	.	.	.	.	.	.	0,0	0,5	0,0	0,1
Finland	5,2	4,7	4,2	4,0	5,6	2,6	3,7	2,3	1,8	1,5
Frankrig	4,1	3,1	2,6	3,3	3,8	3,4	3,0	3,0	2,6	2,9
Færøerne	.	.	.	.	.	.	0,1	0,5	0,4	0,3
Grækenland	.	.	.	.	.	.	0,0	0,0	0,0	0,0
Grønland	.	.	.	.	.	.	0,0	0,1	0,2	0,1
Holland	47,3	40,6	38,7	36,1	45,8	49,8	42,4	44,8	41,7	39,4
Irland	.	.	.	.	.	.	0,1	0,0	0,0	0,1
Island	.	.	.	.	.	.	0,6	0,7	0,8	0,3
Italien	6,2	4,0	4,4	5,2	5,2	5,2	5,1	4,0	3,8	4,0
Letland	.	.	.	.	.	.	0,0	0,2	0,3	0,3
Litauen	.	.	.	.	.	.	0,0	0,1	0,5	0,4
Luxemborg	.	.	.	.	.	.	0,1	0,2	0,1	0,1
Malta	.	.	.	.	.	.	0,0	0,0	0,0	0,0
Norge	102,3	85,5	82,9	82,8	81,2	76,0	97,6	98,7	90,8	89,3
Polen	1,3	0,8	0,5	0,6	0,6	0,6	1,4	2,2	2,9	2,0
Portugal	.	.	.	.	.	.	0,1	0,1	0,1	0,1
Rusland	.	.	.	.	.	.	0,0	0,0	0,0	0,1
Schweiz	5,0	4,6	4,4	5,8	5,6	4,4	4,5	5,0	5,5	5,7
Slovakiet	.	.	.	.	.	.	0,1	0,1	0,0	0,0
Slovenien	.	.	.	.	.	.	0,1	0,1	0,1	0,1
Spanien	1,8	0,4	0,7	0,8	0,3	0,5	0,6	0,6	0,6	0,5
Storbritannien	2,6	1,9	2,1	2,9	2,2	2,3	2,3	2,0	1,9	5,1
Sverige	94,3	82,1	76,1	72,8	70,8	64,4	59,5	57,2	39,3	34,9
Tjekkiet	.	.	.	.	.	.	0,2	0,3	0,4	0,5
Tyrkiet	.	.	.	.	.	.	0,0	0,0	0,0	0,0
Tyskland	396,2	337,7	308,3	299,9	326,8	308,2	299,2	288,5	273,8	239,6
Ukraine	.	.	.	.	.	.	0,0	0,0	0,2	0,0
Ungarn	.	.	.	.	.	.	0,1	0,1	0,2	0,1
Østrig	1,7	1,6	2,1	1,6	2,0	1,6	1,5	1,4	1,7	1,3
Europa i øvrigt	1,8	1,5	2,8	2,6	2,7	3,0	0,1	0,1	0,1	0,1
Sydafrika	.	.	.	.	.	.	0,0	0,0	0,0	0,0
Afrika i øvrigt	.	.	.	.	.	.	0,0	0,0	0,0	0,0
Brasilien	.	.	.	.	.	.	0,0	0,0	0,0	0,0
Canada	0,0	0,1	0,1	0,1	0,0	0,0	0,0	0,0	0,0	0,0
USA	0,4	0,2	0,2	0,1	0,1	0,2	0,1	0,2	0,1	0,2
Amerika i øvrigt	0,0	0,0	0,1	0,0	0,0	0,0	0,1	0,0	0,0	0,0
Japan	0,0	0,1	0,0	0,0	0,0	0,0	0,0	0,0	0,0	0,0
Kina	.	.	.	.	.	.	0,0	0,0	0,0	0,0
Sydkorea	.	.	.	.	.	.	0,0	0,0	0,0	0,0
Asien i øvrigt	0,1	0,1	0,0	0,0	0,0	0,1	0,0	0,0	0,1	0,0
Australien	.	.	.	.	.	.	0,1	0,1	0,1	0,1
Oceanien i øvrigt	.	.	.	.	.	.	0,0	0,0	0,0	0,0
Land ikke angivet	4,0	4,6	6,8	7,5	9,3	7,1	0,0	0,0	0,0	0,0

Note: Antallet af nationaliteter, som der skulle indberettes for, blev udvidet i 2005. Kun campingpladser med min. 75 campingheder. Kilde: Danmarks Statistik

## Antal overnatninger på vandrerhjem. Region Nordjylland.

	2000	2001	2002	2003	2004	2005	2006	2007	2008
<b>I alt</b>	<b>127.859</b>	<b>128.803</b>	<b>132.718</b>	<b>138.302</b>	<b>127.001</b>	<b>125.046</b>	<b>127.889</b>	<b>136.332</b>	<b>130.477</b>
Danmark	57.760	61.346	64.535	71.539	62.099	67.550	67.059	68.737	72.670
<b>Udlændinge</b>	<b>70.099</b>	<b>67.457</b>	<b>68.183</b>	<b>66.763</b>	<b>64.902</b>	<b>57.496</b>	<b>60.830</b>	<b>67.595</b>	<b>57.807</b>
Belgien	612	527	390	446	400	400	539	506	359
Cypern	5	0	4	0	0	0	0	2	0
Estland	37	48	49	237	373	260	36	54	44
Finland	2.361	1.241	1.564	1.154	975	667	457	659	169
Frankrig	612	548	382	541	346	426	648	659	380
Færøerne	0	0	0	0	0	209	551	142	269
Grækenland	9	27	93	1	3	62	55	76	35
Grønland	0	0	0	0	0	23	249	170	121
Holland	1.959	1.561	1.210	1.470	1.886	1.711	1.448	2.029	1.791
Irland	26	89	36	4	29	17	14	160	29
Island	135	179	130	161	101	88	400	236	68
Italien	854	838	918	582	556	434	589	649	453
Letland	60	141	224	63	18	12	74	55	172
Litauen	228	62	40	47	142	71	13	196	125
Luxemborg	20	9	16	12	17	3	6	76	20
Malta	0	0	0	0	0	25	0	4	0
Norge	28.199	30.076	29.467	31.395	30.717	28.239	27.503	28.631	25.250
Polen	181	430	610	140	511	766	1.104	4.670	3.235
Portugal	35	20	29	18	8	24	102	14	873
Rusland	0	0	0	0	0	12	37	150	8
Schweiz	828	719	697	781	541	593	608	517	569
Slovakiet	121	66	6	47	28	70	185	183	41
Slovenien	0	0	0	0	0	11	21	45	212
Spanien	223	342	565	312	345	346	392	604	513
Storbritannien	765	1.016	1.001	766	614	601	607	1.057	787
Sverige	24.094	20.029	21.623	20.709	19.799	15.714	15.452	13.746	12.235
Tjekkiet	15	33	89	69	126	136	258	238	104
Tyrkiet	0	0	0	0	0	22	38	111	1
Tyskland	5.788	5.505	5.968	4.653	5.199	5.151	6.473	8.244	7.491
Ukraine	0	0	0	0	0	0	26	7	5
Ungarn	37	386	65	86	44	259	98	796	21
Østrig	259	161	176	433	98	127	191	249	102
Europa i øvrigt	985	1.024	806	374	575	193	572	454	354
Sydafrika	8	0	3	58	15	0	0	8	1
Afrika i øvrigt	22	168	11	23	16	24	279	5	11
Brasilien	20	15	27	2	17	13	4	0	0
Canada	131	131	334	143	384	51	106	125	131
USA	980	1.512	1.249	1.016	512	430	596	496	637
Amerika i øvrigt	41	95	37	26	20	11	135	702	14
Japan	145	144	76	95	61	83	149	57	37
Kina	0	0	0	0	0	13	14	5	113
Sydkorea	4	11	13	18	5	7	12	15	6
Asien i øvrigt	50	111	76	615	273	55	137	561	513
Australien	173	169	147	152	130	113	130	180	157
Oceanien i øvrigt	77	24	52	114	18	24	522	14	241
Land ikke angivet	0	0	0	0	0	0	0	0	0

Note: Antallet af nationaliteter, som der skulle indberettes for, blev udvidet i 2005. Kilde: Danmarks Statistik



## Antal overnatninger på lystbådehavne. Region Nordjylland.

	1999	2000	2001	2002	2003	2004	2005	2006	2007	2008
	1.000									
<b>I alt</b>	<b>183.649</b>	<b>190.833</b>	<b>187.082</b>	<b>197.147</b>	<b>208.947</b>	<b>195.814</b>	<b>203.661</b>	<b>222.421</b>	<b>135.922</b>	<b>156.725</b>
Danmark	79.674	81.354	85.386	88.869	94.383	90.414	86.082	96.945	68.756	83.554
<b>Udlændinge</b>	<b>103.975</b>	<b>109.479</b>	<b>101.696</b>	<b>108.278</b>	<b>114.564</b>	<b>105.400</b>	<b>117.579</b>	<b>125.476</b>	<b>67.166</b>	<b>73.171</b>
Belgien	150	27	42	75	63	78	51	36	36	69
Finland	108	87	123	180	102	63	87	189	163	104
Frankrig	45	54	75	33	63	57	282	321	109	27
Færøerne	0	6	3	0	0	3	0	15	3	0
Grækenland	0	0	0	0	0	0	0	0	0	0
Holland	1.971	2.256	3.144	3.852	3.120	2.436	1.971	2.280	4.005	3.716
Island	0	3	3	0	6	0	3	3	25	0
Italien	3	0	9	0	0	0	0	0	11	0
Norge	26.229	29.454	27.021	30.672	32.244	31.530	24.018	18.204	9.059	16.294
Polen	171	138	120	105	84	117	147	159	141	110
Rusland	0	3	0	9	0	0	0	0	0	5
Schweiz	57	36	48	78	81	51	42	102	81	142
Spanien	0	27	0	0	0	0	0	0	0	0
Storbritan- nien	213	300	408	603	564	258	417	840	348	784
Sverige	53.634	55.793	48.617	52.582	57.676	51.955	29.825	44.641	25.720	27.845
Tjekkiet	18	0	0	0	0	0	0	0	0	0
Tyskland	21.073	21.232	21.780	19.900	20.345	18.525	15.058	17.466	26.565	23.134
Østrig	12	9	27	9	0	48	9	21	53	34
USA	117	39	108	105	84	105	213	108	99	107
Australien	0	6	0	0	3	0	0	0	0	0
Oceanien i øvrigt	0	0	0	0	6	0	9	30	0	0
Land ikke angivet	174	9	168	75	123	174	45.447	41.061	748	800

Kilde: Danmarks Statistik

## Appendiks 3. Turismekararakteristiske og turismeforbundne brancher

### Turismekarakteristiske brancher

NACE	DB03	Turistspecifikke brancher
<b>Overnatningssteder:</b>		
55.11	551110	Hoteller med restauration
55.11	551120	Konferencecentre og kursusjendomme
55.12	551200	Hoteller uden restauration
55.21	552100	Vandrehjem
55.22	552200	Campingpladser
55.23	552310	Feriecentre
55.23	552390	Andre faciliteter til korttidsophold
70.31	703130	Ferieboligudlejning
<b>Restauranter og værtshuse:</b>		
55.30	553000	Restaurationsvirksomhed
55.40	554000	Værtshuse, diskoteker, m.v.
55.51	555100	Kantiner
55.52	555200	Catering, diner transportable
<b>Transportvirksomheder:</b>		
60.10	601002	Jernbaner, passagertransport
60.20	602000	S-tog
60.21	602100	Bustrafik m.v. rutefart
60.22	602200	Taxikørsel
60.23	602300	Anden landpassagertransport
61.10	611020	Rederivirksomhed, passagerfart
61.20	612000	Transport ad indre vandveje
62.10	621000	Ruteflyvning
62.20	622000	Charter/taxiflyvning
71.10	711000	Personbiludlejning
<b>Rejse-service:</b>		
63.21	632130	Betalingsvej, - bro og tunnel
63.22	632220	Lystbådehavne
63.30	633010	Turistbureauer
63.30	633020	Rejsebureauer, tur-arrangerende
63.30	633030	Rejsebureauer, billetudstedende
<b>Forlystelsesparker, museer m.v.:</b>		
92.33	923300	Forlystelsesparker
92.52	925200	Museer
92.53	925300	Botaniske og zoologiske haver
92.61	926100	Idrætsanlæg, markeds-mæssigt

Anm.: NACE: Nomenclature of activity of European Communities. DB03: Dansk Branchekode 2003.

### Turismeforbundne brancher (aggregerede branchegrupper)

151000 - 160000	Fødevareindustrien
110000, 230000	Benzin og andre brændselsprodukter
170000 - 370000	Fremstillingsindustrien
501009 - 524490	Detail- og engroshandel

## Appendiks 4. Turismekarakteristiske og turismeforbundne produkter

### Turismekarakteristiske produkter

Kode i NRNR	Produkt navn
<b>Overnatning:</b>	
551110	Hoteller med restauration
551120	Konferencecentre og kursusjendomme
551200	Hoteller uden restauration
552100	Vandrehjem
552200	Campingpladser
552310	Feriecentre
552390	Andre faciliteter til korttidsophold
703130	Ferieboligudlejning
<b>Restaurant:</b>	
553000	Restaurationsvirksomhed
554000	Værtshuse, diskoteker, m.v.
555100	Kantiner
555200	Catering, diner transportable
<b>Transport:</b>	
601002	Jernbaner, passagertransport
602000	S-tog
602100	Bustrafik m.v. rutefart
602200	Taxikørsel
602300	Anden landpassagertransport
611020	Rederivirksomhed, passagerfart
612000	Transport ad indre vandveje
621000	Ruteflyvning
622000	Charter/taxiflyvning
711000	Personbiludlejning
<b>Rejse-service:</b>	
632130	Betalingsvej, - bro og tunnel
632220	Lystbådehavne
633010	Turistbureauer
633020	Rejsebureauer, tur-arrangerende
633030	Rejsebureauer, billetudstedende
<b>Kultur og forlystelser:</b>	
923300	Forlystelsesparker
925200	Museer
925300	Botaniske og zoologiske haver
926100	Idrætsanlæg, markeds-mæssigt

### Turismeforbundne produkter (aggregeret produkter)

151000 - 160000	Fødevarerindustrien
110000, 230000	Benzin og andre brændselsprodukter
170000 - 370000	Fremstillingsindustrien
501009 - 524490	Detail- og engroshandels avance

## Appendiks 5. Overblik over datakilder

### Oversigt over kilder til overnatningstal:

Overnatningsform:	Komplet geografi:	Dækning:	Usikkerhed:	Kilde:	Producent:	Note:
Hotel	Kommuner	Totaltælling min. 40 senge	Lille	Overnatningsstatistikken	Danmark Statistik	Opregnes i forhold til små enheder
Feriecentre	Kommuner	Totaltælling min. 40 senge	Lille	Overnatningsstatistikken	Danmarks Statistik	Opregnes i forhold til små enheder
Camping	Kommuner	Totaltælling min. 75 enheder	Lille	Overnatningsstatistikken	Danmarks Statistik	Opregnes i forhold til små enheder
Vandrerrhjem	Kommuner	Totaltælling af Danhostel medl.	Lille	Overnatningsstatistikken	Danmarks Statistik	Ekskl. Ikke-Danhostel medlemmer
Lystbådehavn (betalte)	Kommuner	Totaltælling (frivillig)	Lille	Overnatningsstatistikken	Danmarks Statistik	
Feriehuse udlejet gennem udlejningsbureau	Landsdele	Totaltælling min. 25 disponible huse	Lille	Feriehusstatistikken	Danmarks Statistik	Opregnes i forhold til privat udlejning.
Krydstogt	Kommuner	Totaltælling	Medium	Indberetninger og rederistatistik	VisitDenmark og Danmarks Statistik	
Bondegårdsferie	Amter	Totaltælling medl. Af DL	Medium	Indberetninger til Dansk Landboferie	Dansk Landboferie	Gennemført 2003
Eget feriehus	Amter	Stikprøve	Medium	Ferie- og forretningsrejsende	Danmarks Statistik	Gennemført 2005
Lånt feriehus	Amter	Stikprøve	Medium	Ferie- og forretningsrejsende	Danmarks Statistik	Gennemført 2005
Festival (overnattende)	Kommuner	Totaltælling	Medium	Indsamling	VisitDenmark	
Udenlandske endagsferierejser	National	Stikprøve	Stor	Undersøgelse	Institut for grænseforskning	Gennemført 2003
Danske endagsferierejsende	Amter	Stikprøve	Stor	Ferie- og forretningsrejsende	Danmarks Statistik	Gennemført 2004
Dansk endagsforretningsrejsende	National	Stikprøve	Stor	Transportvaneundersøgelsen	Danmarks Statistik	Gennemført 2006
Udlændinges ophold hos familie og venner i Danmark	Amter	Stikprøve	Medium	Ferie- og forretningsrejsende	Danmarks Statistik	Gennemført 2005
Danskeres ophold familie og venner	Amter	Stikprøve	Medium	Ferie- og forretningsrejsende	Danmarks Statistik	Gennemført 2004

### Usikkerhed:

Lille: Baseret på løbende statistik

Medium: Baseret på enkeltstående undersøgelse eller løbende undersøgelse foretaget blandt en stikprøve af befolkningen.

Stor: Estimeret eller enkeltstående undersøgelse foretaget blandt en stikprøve af befolkningen.

### Oversigt over kilder til døgnforbrug:

Overnatningsform:	Komplet geografi:	Usikkerhed:	Kilde:	Producent:	Note:
Hotel	Amter	Medium	Turistundersøgelsen	VisitDenmark	Gennemført 2004-2005
Feriecentre	Amter	Medium	Turistundersøgelsen	VisitDenmark	Gennemført 2004-2005
Camping	Amter	Medium	Turistundersøgelsen	VisitDenmark	Gennemført 2004-2005
Vandrerhjem	Amter	Medium	Turistundersøgelsen	VisitDenmark	Gennemført 2004-2005
Lystbådehavne (betaalte)	Amter	Medium	Turistundersøgelsen	VisitDenmark	Gennemført 2004-2005
Feriehuse udlejet gennem udlejningsbureau	Amter	Medium	Turistundersøgelsen	VisitDenmark	Gennemført 2004-2005
Krydstogt	Kommuner	Medium	Turistundersøgelsen	VisitDenmark	Gennemført 1996, 2002
Bondegårdsferie	Amter	Medium	Turistundersøgelsen	Dansk Landboferie	Gennemført 2003
Eget feriehus	Amter	Medium	Ferie- og forretningsrejsende	Danmarks Statistik	Gennemført 2006
Lånt feriehus	Amter	Medium	Ferie- og forretningsrejsende	Danmarks Statistik	Gennemført 2006
Festival (overnattende)	Kommuner	Medium	Indsamling	VisitDenmark	Gennemført 2002, 2004
Udenlandske endagsferierejser	National	Stor	Undersøgelse	Institut for grænseforskning	Fra 2003
Danske endagsferierejser	Amter	Stor	Ferie- og forretningsrejsende	Danmarks Statistik	Gennemført 2004
Dansk endagsforretningsrejser	National	Stor	Beregnet fra udbudssiden	Danmarks Statistik	
Udlændinges ophold hos familie og venner i Danmark	Amter	Medium	Ferie- og forretningsrejsende	Danmarks Statistik	Gennemført 2005
Danskeres ophold familie og venner	Amter	Medium	Ferie- og forretningsrejsende	Danmarks Statistik	Gennemført 2005

### Usikkerhed:

Lille: Baseret på løbende statistik

Medium: Baseret på enkeltstående undersøgelser eller løbende undersøgelser foretaget blandt en stikprøve af befolkningen.

Stor: Estimeret eller enkeltstående undersøgelser foretaget blandt en stikprøve af befolkningen.

## Appendiks 6. Oversigt over typer i Guide Danmark.

### Golfbaner:

Park-/Skovbane  
Seasidebane  
Åben bane

### Mødefaciliteter:

Feriecener med mødefaciliteter  
Hotel med mødefaciliteter  
Kongrescenter  
Lærestalt med mødefaciliteter  
Restaurant med mødefaciliteter  
Sportscenter med mødefaciliteter  
Utraditionelt kongrescenter

### Restauranter:

Bar  
Barbeque  
Bistro  
Brasserie  
Brunch  
Burgerbar  
Cafe  
Cafeteria  
Charcuterie-butik  
Creperie  
Famillierestaurant  
Fast food  
Fiskerestaurant  
Frokostrestaurant  
Grillbar  
Isbar  
Kaffebar  
Konditori

Kro

Kulturhus  
Mikro bryggeri  
Pizzeria  
Pub

Restaurant

Røgeri  
Salatbar  
Sandwich café  
Slots-herregårdsrestaurant  
Steakhouse  
Sushi bar  
Traktørsted  
Vinstue  
Værtshus

Formatted: English (U.S.)

### Zoo's og dyreparker:

Akvarium  
Dyrepark  
Fuglepark  
Safaripark  
Sommerfuglepark  
Terrarium  
Vildtreservat  
Zoologisk have

### Wellness:

Kurbad  
Spa  
Wellnesscenter

## Appendiks 7. Turismeomsætningen i Region Nordjylland fordelt på kommuner og markeder.

	Hele regionen	Brønderslev	Frederikshavn	Hjørring	Jammerbugt	Læsø	Mariagerfjord	Morsø	Rebild	Thisted	Vesthimmerlands	Aalborg
	mio. kr.											
<b>I alt</b>	<b>8.940,3</b>	<b>290,5</b>	<b>1.555,5</b>	<b>1.044,2</b>	<b>1.069,6</b>	<b>102,3</b>	<b>456,8</b>	<b>160,9</b>	<b>349,0</b>	<b>433,2</b>	<b>688,3</b>	<b>2.790,3</b>
Danmark	4.095,4	111,5	652,4	416,5	530,4	38,5	185,8	108,4	225,3	203,6	259,1	1.363,9
<b>Udlændinge i alt</b>	<b>4.844,9</b>	<b>179,0</b>	<b>903,1</b>	<b>627,7</b>	<b>539,1</b>	<b>63,7</b>	<b>271,0</b>	<b>52,4</b>	<b>123,7</b>	<b>229,6</b>	<b>429,2</b>	<b>1.426,4</b>
Belgien og Luxembourg	5,9	0,2	1,2	0,8	0,3	0,0	0,3	0,3	0,2	0,4	0,1	2,0
Canada	74,8	4,5	8,5	8,7	4,9	0,3	5,4	2,5	3,6	5,2	6,3	24,8
Finland	9,5	0,5	3,4	0,8	0,4	0,0	0,3	0,1	1,1	0,2	0,3	2,6
Frankrig	24,0	1,0	3,3	2,4	1,4	0,1	1,3	1,7	0,8	3,5	1,2	7,4
Holland	66,4	1,6	10,6	9,8	10,3	0,7	4,6	1,9	1,3	8,4	5,3	12,1
Italien	9,4	0,0	2,6	0,6	0,8	0,0	0,8	0,2	0,2	0,4	0,2	3,5
Norge	1.680,9	63,0	318,4	216,5	163,2	15,3	73,8	7,8	41,3	48,3	170,9	562,5
Polen	5,1	0,0	1,2	0,3	0,1	0,0	0,3	0,1	0,1	0,6	0,4	2,0
Schweiz	5,6	0,0	1,7	1,5	0,4	0,0	0,4	0,1	0,1	0,4	0,3	0,8
Spanien	3,3	0,0	0,6	0,2	0,1	0,0	0,2	0,1	0,0	0,2	0,1	1,9
Storbritannien	137,2	6,7	20,9	15,1	8,2	0,4	8,4	1,8	5,3	3,9	16,6	49,8
Sverige	729,6	29,7	233,8	87,4	63,5	18,8	29,3	5,1	15,8	18,1	23,5	204,8
Tyskland	1.718,7	55,6	227,0	247,0	260,6	26,8	124,3	28,0	41,0	131,2	167,8	409,5
Østrig	10,5	0,7	1,7	1,7	0,9	0,0	0,8	0,0	0,6	0,2	0,0	3,9
Øvrige Østeuropa	7,2	0,0	1,7	0,3	0,2	0,0	0,1	0,0	0,0	0,3	0,9	3,6
Øvrige Europa	75,5	4,1	9,6	8,7	7,5	0,2	5,1	0,1	3,0	1,6	7,2	28,3
Japan	2,5	0,0	0,3	0,0	0,0	0,0	0,0	0,0	0,0	0,0	0,0	2,0
Øvrige Asien	42,4	1,3	4,9	2,6	1,5	0,1	1,7	0,3	1,1	0,7	1,6	26,7
USA	109,2	5,3	12,6	11,1	5,9	0,3	6,5	0,0	4,4	0,3	24,5	38,2
Øvrige Amerika	1,3	0,0	0,5	0,1	0,0	0,0	0,0	0,0	0,0	0,0	0,0	0,7
Øvrige lande	126,3	4,7	38,8	12,2	9,0	0,8	7,5	2,4	3,8	5,7	2,0	39,5

Note: Tallene er revideret siden VisitDenmark publikationen: "Turismens økonomiske betydning i Danmark 2006".  
Kilde: VisitDenmarks turisme satellit regnskab.

## Appendiks 8. Overnatninger i Region Nordjylland fordelt på markeder.

	1999	2000	2001	2002	2003	2004	2005	2006	2007	2008
	1.000									
<b>I alt</b>	<b>5.168,1</b>	<b>4.947,7</b>	<b>4.965,7</b>	<b>5.059,6</b>	<b>5.152,2</b>	<b>5.108,5</b>	<b>5.107,8</b>	<b>5.153,5</b>	<b>5.129,0</b>	<b>5.013,9</b>
Danmark	3.276,0	3.118,9	3.198,6	3.309,0	3.374,5	3.500,6	3.484,6	3.527,5	3.536,1	3.603,2
<b>Udlændinge</b>	<b>1.892,0</b>	<b>1.828,9</b>	<b>1.767,2</b>	<b>1.750,6</b>	<b>1.777,7</b>	<b>1.607,9</b>	<b>1.623,2</b>	<b>1.626,0</b>	<b>1.592,9</b>	<b>1.410,7</b>
Belgien	3,6	2,9	4,6	2,1	3,9	4,2	4,2	4,1	4,9	4,9
Cypern	0,0	0,0	0,0	0,0	0,0	0,0	0,0	0,0	0,1	0,1
Estland	0,0	0,0	0,0	0,0	0,2	0,4	0,4	0,7	0,4	0,4
Finland	11,5	13,4	11,3	13,3	12,7	7,4	11,2	9,1	8,6	6,3
Frankrig	9,0	8,1	8,1	9,0	10,5	6,9	7,1	6,5	8,2	6,8
Færøerne	0,0	0,0	0,0	0,0	0,0	0,0	12,6	12,4	13,0	8,1
Grækenland	0,0	0,0	0,0	0,1	0,0	0,0	0,5	0,5	0,9	0,4
Grønland	0,0	0,0	0,0	0,0	0,0	0,0	1,2	1,2	1,8	1,4
Holland	67,3	63,3	65,9	63,7	72,1	82,6	71,5	74,1	79,3	75,4
Irland	0,0	0,0	0,1	0,0	0,0	0,0	0,5	0,6	0,8	0,7
Island	0,0	0,1	0,2	0,1	0,2	0,1	2,1	2,4	2,4	1,7
Italien	11,0	9,5	10,1	11,1	9,8	10,0	10,0	8,8	9,6	9,0
Letland	0,0	0,1	0,1	0,2	0,1	0,0	0,1	0,5	1,1	1,7
Litauen	0,0	0,2	0,1	0,0	0,0	0,1	0,3	0,3	1,5	1,4
Luxemborg	0,0	0,0	0,0	0,0	0,0	0,0	0,7	0,7	0,5	0,6
Malta	0,0	0,0	0,0	0,0	0,0	0,0	0,2	0,0	0,1	2,5
Norge	540,8	559,8	595,4	621,4	623,4	581,5	612,4	630,4	631,7	586,6
Polen	2,6	2,7	2,3	2,5	2,9	2,6	3,7	5,5	12,7	9,1
Portugal	0,0	0,0	0,0	0,0	0,0	0,0	0,3	0,4	0,4	1,1
Rusland	0,0	0,0	0,0	0,0	0,0	0,0	1,3	1,7	2,6	0,9
Schweiz	7,6	8,6	7,7	9,9	8,3	7,2	7,3	7,8	8,5	8,4
Slovakiet	0,0	0,1	0,1	0,0	0,0	0,0	0,2	2,5	0,3	0,2
Slovenien	0,0	0,0	0,0	0,0	0,0	0,0	0,1	0,3	0,6	0,5
Spanien	2,9	1,7	2,0	2,3	1,9	1,8	3,6	2,7	3,0	3,5
Storbritannien	18,4	15,5	24,4	18,6	16,8	19,8	21,4	21,4	25,0	22,9
Sverige	577,4	574,8	486,9	478,7	466,3	399,4	353,8	369,9	334,9	287,7
Tjekkiet	0,0	0,0	0,0	0,1	0,1	0,1	0,5	1,1	1,8	1,2
Tyrkiet	0,0	0,0	0,0	0,0	0,0	0,0	0,5	0,5	0,4	0,4
Tyskland	592,8	519,5	479,9	451,5	472,1	422,6	408,3	379,3	388,1	328,7
Ukraine	0,0	0,0	0,0	0,0	0,0	0,0	0,1	0,1	0,4	0,6
Ungarn	0,0	0,0	0,4	0,1	0,1	0,0	0,6	0,9	1,3	1,0
Østrig	2,2	2,8	2,8	2,6	3,2	4,2	2,6	2,3	3,3	2,1
Europa i øvrigt	11,3	12,0	18,3	17,9	16,3	22,4	4,4	4,1	4,6	5,4
Sydafrika	0,0	0,0	0,0	0,0	0,1	0,0	0,1	0,1	0,1	0,1
Afrika i øvrigt	0,0	0,0	0,2	0,0	0,0	0,0	10,9	4,3	4,1	4,8
Brasilien	0,0	0,0	0,0	0,0	0,0	0,0	0,2	0,2	0,3	0,2
Canada	0,5	0,9	2,9	2,2	4,0	0,8	1,1	0,8	0,7	1,1
USA	9,4	10,7	14,8	16,4	7,5	7,1	8,6	7,7	8,6	8,2
Amerika i øvrigt	0,5	0,8	1,1	0,4	1,1	0,5	0,9	0,8	1,6	0,7
Japan	1,4	1,6	2,7	1,6	2,0	1,4	1,8	1,5	1,6	1,5
Kina	0,0	0,0	0,0	0,0	0,0	0,0	1,8	1,8	1,7	1,5
Sydkorea	0,0	0,0	0,0	0,0	0,0	0,0	0,5	0,2	0,6	0,3
Asien i øvrigt	0,7	1,7	2,2	2,9	2,8	3,1	5,4	12,2	15,8	7,9
Australien	0,0	0,2	0,2	0,1	0,2	0,1	0,5	0,6	1,2	0,6
Oceanien i øvrigt	0,0	0,1	0,0	0,1	0,1	0,0	2,2	2,1	3,3	0,9
Land ikke angivet	21,2	15,8	22,2	19,6	39,0	21,3	45,5	41,1	0,7	0,8

Note: Antallet af nationaliteter, som der skulle indberettes for, blev udvidet i 2005. Kun hoteller med min. 40 senge og campingpladser med min. 75 campingenheder. Kilde: Danmarks Statistik



## Appendiks 9. Profil af turisterne i Nordjyllands kommuner

### Rejsegruppens sammensætning

		Rejsegruppens sammensætning (i pct. af overnatninger)			
		Unge (17- 39 år) uden børn	Familier med børn	Voksne (40+ år) uden børn	n.a.
Aalborg	Danmark	3	71	26	.
	Udlandet	7	65	25	3
	Alle	4	69	26	1
Frederikshavn	Danmark	1	41	57	1
	Udlandet	1	47	51	1
	Alle	1	43	55	1
Hjørring	Danmark	2	59	35	5
	Udlandet	4	48	40	8
	Alle	3	52	38	6
Jammerbugt	Danmark	1	76	20	2
	Udlandet	5	54	34	7
	Alle	3	65	28	5
Læsø	Danmark	.	26	74	.
	Udlandet	1	27	72	.
	Alle	1	27	73	.
Mariagerfjord	Danmark	4	75	21	.
	Udlandet	3	54	43	.
	Alle	3	73	24	.
Morsø/Thisted	Danmark	3	61	31	6
	Udlandet	2	55	34	10
	Alle	2	59	32	8
Vesthimm./Rebild/Brslev	Danmark	7	32	57	3
	Udlandet	1	55	43	1
	Alle	6	37	54	3
Øvr. DK	Danmark	4	49	45	2
	Udlandet	5	55	36	4
	Alle	5	52	41	3
<u>Regionsgennemsnit:</u>					
Hovedstaden		8	42	48	3
Sjælland		3	55	42	1
Syddanmark		4	56	36	4
Midtjylland		4	51	43	2
Nordjylland		3	57	36	4
Hele landet		4	53	40	3

## Husstandsindkomsten

		Husstandens samlede årlige bruttoindkomst (i pct. af overnatninger)					
		1. I den lave en- de	2.	3.	4.	5. I den høje ende	Ved ikke
Aalborg	Danmark	4	8	47	24	17	1
	Udlandet	1	5	60	28	4	1
	Alle	3	7	51	25	13	1
Frederikshavn	Danmark	2	16	63	15	3	1
	Udlandet	1	3	60	32	2	1
	Alle	2	11	62	22	3	1
Hjørring	Danmark	0	5	67	22	5	.
	Udlandet	1	7	66	24	1	0
	Alle	1	6	67	24	3	0
Jammerbugt	Danmark	5	17	50	23	5	1
	Udlandet	5	7	54	23	9	1
	Alle	5	12	52	23	7	1
Læsø	Danmark	18	37	27	4	13	1
	Udlandet	2	6	67	25	1	.
	Alle	7	16	53	18	5	0
Mariagerfjord	Danmark	14	8	33	31	1	13
	Udlandet	.	15	36	31	.	18
	Alle	12	8	33	31	1	14
Morsø/Thisted	Danmark	2	19	30	31	15	3
	Udlandet	1	5	60	26	6	2
	Alle	2	13	43	29	11	2
Vesthimm./Rebild/Brslev	Danmark	2	8	43	32	14	1
	Udlandet	1	27	43	22	7	.
	Alle	1	12	43	30	13	1
Øvr. DK	Danmark	9	7	52	23	9	0
	Udlandet	1	4	50	31	12	2
	Alle	5	5	51	27	10	1
<u>Regionsgennemsnit:</u>							
Hovedstaden		5	7	47	19	17	5
Sjælland		0	2	64	33	0	0
Syddanmark		8	6	55	26	4	1
Midtjylland		3	5	44	30	17	1
Nordjylland		3	10	55	24	6	2
Hele landet		5	6	52	26	9	1

## Årsag til valg af rejsetidspunkt

		Havde fri nu /skoleferie	Godt pristilbud	Vejret er bedst nu	Jeg/vi plejer at holde ferie nu	Særlig event eller begiven- hed	Tidspunktet blev bestemt af andre	Andet
Aalborg	Dan- mark	79	16	.	4	6	10	12
	Udlandet	86	15	10	33	6	19	14
	Alle	81	15	3	12	6	13	13
Frederikshavn	Dan- mark	91	17	31	64	7	11	23
	Udlandet	74	22	27	48	5	8	13
	Alle	84	19	29	58	6	10	19
Hjørring	Dan- mark	66	15	22	43	12	11	38
	Udlandet	75	46	12	47	8	9	21
	Alle	72	34	16	46	9	10	27
Jammerbugt	Dan- mark	57	14	10	48	14	26	6
	Udlandet	70	34	16	52	11	18	13
	Alle	64	25	13	50	12	21	10
Læsø	Dan- mark	13	32	64	72	.	36	81
	Udlandet	17	68	34	63	1	1	40
	Alle	16	56	44	66	1	13	54
Mariagerfjord	Dan- mark	62	4	2	12	2	24	6
	Udlandet	93	26	35	67	.	5	.
	Alle	66	7	6	19	1	21	5
Morsø/Thisted	Dan- mark	78	3	8	24	3	4	1
	Udlandet	80	41	7	39	.	18	10
	Alle	79	19	8	30	2	10	5
Vesthimm./Rebild/Brslev	Dan- mark	73	9	14	21	45	48	9
	Udlandet	71	13	.	18	22	21	3
	Alle	72	10	12	21	41	43	8
Øvr. DK	Dan- mark	71	17	6	22	22	21	21
	Udlandet	73	24	6	30	6	20	9
	Alle	72	20	6	26	14	21	15
<u>Regionsgennemsnit:</u>								
	Hovedstaden	75	14	6	16	24	11	18
	Sjælland	78	7	5	26	21	23	21
	Syddanmark	78	25	4	28	8	21	20
	Midtjylland	62	23	10	30	15	26	5
	Nordjylland	71	25	15	41	9	15	17
	Hele landet	72	21	8	29	13	20	16

## Rejsegruppens valg af transportmiddel til destinationen

		Bil	Bil og færge	Bus	Fly	Auto- camper	Tog	Andet
Aalborg	Dan- mark	79	18	0	1	1	1	.
	Udlandet	34	56	4	2	1	2	1
	Alle	66	29	1	1	1	2	0
Frederikshavn	Dan- mark	93	3	0	0	.	0	3
	Udlandet	44	42	.	0	6	0	7
	Alle	74	19	0	0	3	0	5
Hjørring	Dan- mark	88	4	.	.	6	2	.
	Udlandet	67	31	0	0	1	0	0
	Alle	75	20	0	0	3	1	0
Jammerbugt	Dan- mark	78	6	0	0	16	0	0
	Udlandet	69	19	0	1	8	.	2
	Alle	73	13	0	1	12	0	1
Læsø	Dan- mark	.	93	.	.	.	.	7
	Udlandet	27	72	.	.	.	1	.
	Alle	18	79	.	.	.	1	2
Mariagerfjord	Dan- mark	99	0	.	.	1	.	.
	Udlandet	78	.	.	8	14	.	.
	Alle	97	0	.	1	2	.	.
Morsø/Thisted	Dan- mark	96	.	1	.	.	3	0
	Udlandet	80	15	.	.	4	.	1
	Alle	89	7	1	.	2	2	0
Vesthimm./Rebild/Brslev	Dan- mark	89	10	.	.	.	1	.
	Udlandet	66	29	4	1	.	.	.
	Alle	85	13	1	0	.	1	.
Øvr. DK	Dan- mark	68	22	1	0	4	2	1
	Udlandet	72	15	0	8	3	1	1
	Alle	70	19	1	4	4	2	1
<u>Regionsgennemsnit:</u>		30	40	2	13	7	7	
Hovedstaden								1
Sjælland		89	3	0	1	3	1	3
Syddanmark		81	9	1	3	5	0	1
Midtjylland		73	24	1	1	1	1	1
Nordjylland		75	18	0	0	5	1	1
Hele landet		71	19	1	3	4	2	1

**Rejsens organisering og bookingkanal**

		Er på pakkerejse	Har købt/booket pakkerejse online
Aalborg	Danmark	8	4
	Udlandet	29	18
	Alle	14	8
Frederikshavn	Danmark	2	0
	Udlandet	14	7
	Alle	7	3
Hjørring	Danmark	.	.
	Udlandet	13	6
	Alle	8	4
Jammerbugt	Danmark	7	5
	Udlandet	9	7
	Alle	8	6
Læsø	Danmark	2	1
	Udlandet	.	.
	Alle	1	0
Mariagerfjord	Danmark	.	.
	Udlandet	.	.
	Alle	.	.
Morsø/Thisted	Danmark	16	13
	Udlandet	6	4
	Alle	12	9
Vesthimm./Rebild/Brønderslev	Danmark	66	26
	Udlandet	28	16
	Alle	59	24
Øvr. DK	Danmark	15	9
	Udlandet	8	4
	Alle	12	7
<u>Regionsgennemsnit:</u>			
Hovedstaden		27	20
Sjælland		9	6
Syddanmark		10	4
Midtjylland		5	3
Nordjylland		10	5
Hele landet		11	7

## Informationssøgning før afrejse

		Har søgt information inden afrejse	WWW (generelt)	WWW (VisitDenmark.com)	WWW (regional/lokal turistorg.)	WWW (transportsejsskab portal)	WWW (overnatning/portal)	WWW (rejsebu-reau/rejsearr./portal)	WWW (attraktio-ner/seværdigheder/portal)
Aalborg	Danmark	37	15	18	5	0	8	1	15
	Udlandet	60	46	21	9	0	16	15	3
	Alle	44	24	19	6	0	10	5	12
Frederikshavn	Danmark	25	19	6	3	0	9	.	1
	Udlandet	50	37	18	11	8	20	10	6
	Alle	35	26	11	6	3	13	4	3
Hjørring	Danmark	42	10	20	2	.	1	.	1
	Udlandet	55	19	25	2	0	2	2	4
	Alle	50	16	23	2	0	2	1	3
Jammerbugt	Danmark	30	20	9	9	0	21	1	8
	Udlandet	39	28	15	6	4	11	2	4
	Alle	35	24	12	7	2	15	2	6
Læsø	Danmark	32	25	.	2	15	14	.	.
	Udlandet	19	12	5	4	2	2	2	.
	Alle	24	16	3	3	6	6	1	.
Mariagerfjord	Danmark	6	5	1	.	.	.	.	.
	Udlandet	67	54	9	.	.	5	12	5
	Alle	14	11	2	.	.	1	1	1
Morsø/Thisted	Danmark	24	24	1	3	.	9	0	3
	Udlandet	45	43	24	10	2	8	5	4
	Alle	33	32	11	6	1	9	2	4
Vesthimm./Rebild/Brslev	Danmark	34	21	0	3	.	3	.	.
	Udlandet	33	16	.	.	.	8	.	.
	Alle	34	20	0	3	.	4	.	.
Øvr. DK	Danmark	43	24	5	6	3	17	2	7
	Udlandet	62	44	17	6	7	14	5	10
	Alle	52	34	11	6	5	15	3	8
<u>Regionsgennemsnit:</u>									
	Hovedstaden	65	52	14	6	6	19	3	10
	Sjælland	54	34	28	14	12	16	3	14
	Syddanmark	50	31	8	5	1	15	4	9
	Midtjylland	48	26	6	5	7	13	4	6
	Nordjylland	38	22	15	5	1	9	2	4
	Hele landet	50	31	12	6	4	14	3	8

## Informationssøgning før afrejse, fortsat

		Kataloger, brochurer fra VisitDenmark	Kataloger, brochurer fra regionale turistforg.	Kataloger, brochurer fra rejsearr./transportør/indkvartering	Aviser, magasiner, guidebøger	Tv, radio	VisitDenmark i hjemland	Rejsebureau i hjemland	Rejsemesse	Venner/bekendte	Andet	
Aalborg	Danmark	.	0	.	0	.	.	15	.	14	.	
	Udlandet	18	5	9	17	5	3	.	.	11	1	
	Alle	5	2	3	5	2	1	11	.	13	0	
Frederikshavn	Danmark	3	3	1	3	2	1	1	2	.	.	
	Udlandet	15	11	5	6	2	2	0	1	5	.	
	Alle	8	6	2	5	2	1	1	2	2	.	
Hjørring	Danmark	7	0	2	10	.	.	.	.	2	.	
	Udlandet	14	6	17	8	.	1	2	0	2	0	
	Alle	11	4	11	9	.	1	1	0	2	0	
Jammerbugt	Danmark	2	3	2	.	0	.	0	.	0	1	
	Udlandet	8	6	5	7	3	4	2	0	3	1	
	Alle	5	5	3	3	2	2	1	0	2	1	
Læsø	Danmark	0	7	6	.	.	.	.	.	.	.	
	Udlandet	4	17	.	.	.	.	.	.	3	.	
	Alle	3	13	2	.	.	.	.	.	2	.	
Mariagerfjord	Danmark	1	0	.	.	.	.	.	.	.	.	
	Udlandet	25	7	2	2	.	.	22	.	.	.	
	Alle	4	1	0	0	.	.	3	.	.	.	
Morsø/Thisted	Danmark	1	1	.	4	0	.	.	.	1	.	
	Udlandet	4	3	3	6	2	6	1	.	4	2	
	Alle	3	2	1	5	1	3	0	.	2	1	
Vesthimm./Rebild/Brslev	Danmark	0	.	5	.	2	.	.	.	.	.	
	Udlandet	17	.	.	17	.	.	.	.	.	.	
	Alle	3	.	4	3	1	.	.	.	.	.	
Øvr. DK	Danmark	2	4	7	3	0	1	1	1	6	6	
	Udlandet	7	6	7	10	1	1	7	4	12	2	
	Alle	4	5	7	6	0	1	4	2	9	4	
<u>Regionsgennemsnit:</u>												
Hovedstaden			2	4	2	11	1	0	4	0	9	15
Sjælland		21	8	6	14	0	2	.	.	6	0	
Syddanmark		3	3	9	4	0	1	2	1	6	2	
Midtjylland		2	6	8	4	0	1	8	5	13	1	
Nordjylland		7	4	5	5	1	1	2	0	3	0	
Hele landet		5	5	7	6	1	1	4	2	7	3	

## Motiver for valg af destinationen

		Befolkningen generelt	Trygt at opholde sig	Besøge venner/familie (fx sportsarrangement, festival, kunstudstilling)	Gode/billige transportmuligheder til landet	Prisniveauet/økonomisk	Få turister	Natur (strand, skov)	Børnevenligt	Rent land	Attraktionerne og forlystelser	Shoppingmuligheder	
Aalborg	Danmark	6	20	16	7	10	9	.	29	20	5	21	2
	Udlandet	47	51	9	5	23	18	11	54	62	45	37	41
	Alle	18	29	14	7	14	12	3	37	32	17	26	13
Frederikshavn	Danmark	39	86	37	2	39	27	14	92	72	77	34	34
	Udlandet	81	83	18	7	38	16	37	92	77	91	55	53
	Alle	56	84	29	4	38	23	23	92	74	83	43	42
Hjørring	Danmark	40	75	18	11	35	13	22	90	52	45	35	13
	Udlandet	76	83	12	9	16	18	64	96	69	77	34	36
	Alle	62	80	14	10	24	16	48	94	62	64	34	27
Jammerbugt	Danmark	22	50	32	13	26	10	8	86	69	61	29	5
	Udlandet	55	53	11	11	22	21	45	89	60	64	26	21
	Alle	39	51	21	12	24	16	28	88	65	63	28	14
Læsø	Danmark	80	88	12	.	21	4	64	100	28	94	9	2
	Udlandet	70	67	12	3	24	12	66	100	75	97	3	10
	Alle	73	74	12	2	23	9	65	100	59	96	5	7
Mariagerfjord	Danmark	19	17	9	3	7	9	8	38	42	34	12	12
	Udlandet	82	74	14	.	.	12	69	93	78	93	60	40
	Alle	26	23	9	3	6	9	16	45	46	41	18	15
Morsø/Thisted	Danmark	35	71	23	15	29	23	15	81	80	55	51	20
	Udlandet	75	65	11	4	43	23	54	93	82	81	24	20
	Alle	53	69	18	10	35	23	32	86	81	66	39	20
Vesthimm./Rebild/Brslev	Danmark	22	44	39	44	23	18	10	68	35	57	42	29
	Udlandet	26	35	21	4	28	25	12	82	54	55	19	13
	Alle	23	42	35	37	24	19	10	71	38	57	37	26
Øvr. DK	Danmark	36	55	33	13	14	18	11	67	47	45	33	21
	Udlandet	56	64	16	5	26	20	33	83	59	73	43	37
	Alle	45	59	25	9	20	19	21	74	52	59	38	29
<u>Regionsgennemsnit:</u>													
Hovedstaden		35	41	21	9	23	11	10	43	31	35	41	23
Sjælland		71	78	31	4	3	6	32	85	62	76	38	21
Syddanmark		51	59	23	7	17	26	21	82	58	61	40	29
Midtjylland		36	65	28	13	28	18	25	79	55	64	33	35
Nordjylland		46	62	19	9	24	17	30	81	61	60	31	22
Hele landet		46	60	24	9	21	18	23	76	54	59	37	28



## Motiver for valg af destinationen, fortsat

		Kulturhistorisk severdigheder, museer og udstillinger	Aktivitetsmuligheder (fx mini- golf og badelande)	Mulighed for at vandre	Mulighed for kur- og helseop- velser	Mulighed for at spille golf	Mulighed for cykling	Mulighed for lystfiskeri	Mulighed for at sejle	Mulighed for at nyde dansk mad	Andet
Aalborg	Danmark	21	3	3	.	1	1	.	.	5	18
	Udlandet	28	41	12	.	1	24	3	0	38	12
	Alle	23	14	5	.	1	7	1	0	15	16
Frederikshavn	Danmark	38	44	59	1	5	41	24	7	51	18
	Udlandet	36	59	36	15	3	58	7	2	59	20
	Alle	37	50	50	7	4	48	17	5	54	19
Hjørring	Danmark	24	40	55	2	0	6	.	.	17	75
	Udlandet	41	38	49	3	1	26	8	1	30	56
	Alle	35	39	52	3	1	18	5	1	25	64
Jammerbugt	Danmark	20	51	48	8	6	10	11	0	23	10
	Udlandet	38	29	33	7	8	21	9	2	22	15
	Alle	30	39	40	8	7	16	10	1	23	13
Læsø	Danmark	35	.	57	1	.	38	8	.	14	21
	Udlandet	75	4	3	.	.	72	13	.	24	28
	Alle	61	3	21	0	.	61	11	.	21	26
Mariagerfjord	Danmark	7	9	11	.	.	19	2	3	8	14
	Udlandet	36	48	26	4	4	52	29	4	16	8
	Alle	10	14	13	0	0	23	6	3	9	14
Morsø/Thisted	Danmark	27	51	52	8	13	32	22	4	43	15
	Udlandet	41	41	27	3	1	31	34	12	31	10
	Alle	33	47	41	6	8	32	27	7	38	13
Vesthimm./Rebild/Brslev	Danmark	42	19	54	10	2	14	1	1	51	19
	Udlandet	12	17	7	.	8	9	9	.	12	12
	Alle	36	19	45	8	3	13	3	1	44	18
Øvr. DK	Danmark	22	23	26	5	5	17	12	5	34	29
	Udlandet	33	35	32	13	10	31	20	3	39	17
	Alle	27	29	29	9	7	24	16	4	36	23
<u>Regionsgennemsnit:</u>		41	10		3	2	13	5	3	27	47
Hovedstaden				22							
Sjælland		37	31	20	5	1	14	7	1	54	30
Syddanmark		21	31	29	4	5	25	15	5	33	22
Midtjylland		24	38	36	20	16	32	26	5	41	9
Nordjylland		31	35	39	4	4	22	9	2	27	29
Hele landet		28	30	31	8	7	23	14	4	35	25

## Konverteringsfaktorer

		Tidligere erfaringer med Danmark	Anbefalinger fra venner/familie	Artikler, bøger, radio- og tv-programmer om Danmark	Information om Danmark på Internettet (fx Visitdanmark.com)	Annoncer, brochurer, radio- og tv-spots om Danmark	Anbefalinger fra rejsebureauet	Rejsemesse eller lignende relateret til Danmark	Kataloger og andet konkret salgsmateriale	Andet
Aalborg	Danmark	41	10	3	4	3	0	.	1	31
	Udlandet	77	28	11	31	19	16	3	30	14
	Alle	51	15	6	12	8	5	1	9	26
Frederikshavn	Danmark	86	27	5	22	13	0	5	30	21
	Udlandet	94	34	21	32	13	2	4	25	11
	Alle	89	30	11	26	13	1	4	28	17
Hjørring	Danmark	84	18	13	18	17	.	0	11	56
	Udlandet	85	26	11	20	19	3	5	16	29
	Alle	85	23	12	19	18	2	3	14	39
Jammerbugt	Danmark	67	11	5	26	11	0	0	15	24
	Udlandet	77	25	4	17	7	6	3	17	12
	Alle	72	18	4	21	9	3	2	16	17
Læsø	Danmark	93	21	0	14	.	.	.	0	11
	Udlandet	100	24	2	7	7	.	.	11	2
	Alle	98	23	1	9	5	.	.	8	5
Mariagerfjord	Danmark	51	1	2	2	0	.	1	1	38
	Udlandet	91	42	20	45	17	19	24	26	5
	Alle	56	6	4	7	2	2	4	4	34
Morsø/Thisted	Danmark	76	19	6	12	17	.	1	10	4
	Udlandet	90	26	1	22	4	2	.	22	7
	Alle	82	22	4	17	11	1	1	15	5
Vesthimm./Rebild/Brslev	Danmark	57	30	15	28	22	.	.	12	28
	Udlandet	93	23	.	.	.	.	.	.	19
	Alle	63	29	12	23	18	.	.	10	27
Øvr. DK	Danmark	70	25	5	12	4	0	0	12	40
	Udlandet	80	34	9	24	6	3	4	23	11
	Alle	75	29	7	18	5	2	2	17	26
<b>Regionsgennemsnit:</b>										
Hovedstaden		53	17	7	11	4	3	1	6	52
Sjælland		91	52	17	46	5	0	0	40	26
Syddanmark		78	23	4	15	4	1	1	12	25
Midtjylland		79	38	8	16	7	2	4	24	11
Nordjylland		76	21	8	19	12	2	2	15	25
Hele landet		75	28	7	18	6	2	2	17	26

## Mobilitet under ferieopholdet

		Vil holde alle feriens overnatninger på samme sted	Gennemfører udflugter under opholdet	heraf maks. 50 km. væk	heraf maks. 50-100 km. væk	heraf maks. 100-200 km. væk	heraf over 200 km. væk	Ved ikke
Aalborg	Danmark	87	60	22	26	7	4	2
	Udlandet	71	85	14	45	16	9	.
	Alle	83	67	19	31	10	5	1
Frederikshavn	Danmark	85	91	43	35	12	0	.
	Udlandet	79	89	43	42	3	1	.
	Alle	83	90	43	38	8	0	.
Hjørring	Danmark	77	70	63	7	1	.	.
	Udlandet	94	92	54	31	1	5	0
	Alle	88	83	58	22	1	3	0
Jammerbugt	Danmark	96	60	35	13	7	2	2
	Udlandet	86	71	15	30	15	4	8
	Alle	91	66	24	22	11	3	5
Læsø	Danmark	67	85	85	.	.	.	.
	Udlandet	95	100	100	.	.	.	.
	Alle	85	95	95	.	.	.	.
Mariagerfjord	Danmark	94	71	45	10	9	6	.
	Udlandet	84	99	28	30	32	9	.
	Alle	93	74	43	12	12	7	.
Morsø/Thisted	Danmark	79	68	34	20	14	.	.
	Udlandet	76	74	22	23	27	1	0
	Alle	78	70	29	21	19	1	0
Vesthimm./Rebild/Brslev	Danmark	93	65	38	23	3	0	.
	Udlandet	90	83	48	35	.	.	.
	Alle	92	68	40	25	3	0	.
Øvr. DK	Danmark	89	67	39	20	7	1	1
	Udlandet	86	84	29	31	17	7	0
	Alle	87	75	34	25	12	4	1
<u>Regionsgennemsnit:</u>								3
Hovedstaden		90	90	84	69	9	2	
Sjælland		88	88	75	16	31	16	12
Syddanmark		86	86	80	34	28	14	4
Midtjylland		87	87	63	18	30	12	1
Nordjylland		87	87	76	39	24	8	3
Hele landet		87	87	75	35	25	11	4

## Aktiviteter under ferieopholdet

		Vandre	Bade fra sø, strand	Bade i badeland	Kur, spa, wellness	Spille golf	Spise på restaurant	Lystsejlsads	Tage på cykelture	Lystfiskeri	lave egen mad	Shoppe
Aalborg	Danmark	2	2,1	2,2	1,1	1,2	2,5	1	1,8	1,1	3,5	2,4
	Udlandet	2,2	2,9	1,7	1	1	3,3	1	1,7	1,1	2,9	3,3
	Alle	2,1	2,3	2,1	1	1,2	2,8	1	1,7	1,1	3,3	2,6
Frederikshavn	Danmark	3,1	2,2	2	1,1	1,1	2,6	1	2,3	1,5	4,3	3,1
	Udlandet	2,8	3,1	1,8	1,2	1,1	2,9	1,1	2,6	1,2	3,9	3
	Alle	3	2,6	1,9	1,1	1,1	2,7	1,1	2,4	1,3	4,1	3
Hjørring	Danmark	2,8	1,9	2,6	1,1	1	2,7	1	1,3	1	4,1	2,7
	Udlandet	3,5	1,9	1,7	1,1	1	2,1	1	1,8	1,2	4,4	2,9
	Alle	3,2	1,9	2,1	1,1	1	2,3	1	1,6	1,1	4,3	2,8
Jammerbugt	Danmark	2,8	1,4	2,8	1,7	1,1	2	1	1,2	1,2	4,2	1,9
	Udlandet	2,8	1,8	1,8	1,4	1,3	1,9	1,1	1,9	1,3	4,3	2,5
	Alle	2,8	1,6	2,3	1,6	1,2	2	1,1	1,5	1,3	4,2	2,2
Læsø	Danmark	3,5	1,4	1	1,2	1	2,1	1	1,9	1,1	4,6	1,9
	Udlandet	3,9	1,7	1	1	1	1,7	1	3,7	1,3	4,9	1,9
	Alle	3,7	1,6	1	1,1	1	1,8	1	3,1	1,2	4,8	1,9
Mariagerfjord	Danmark	1,9	1,6	2,7	1,6	1	2,4	1,1	1,7	1,1	3,9	2,1
	Udlandet	2,5	1,9	1,9	1,1	1	1,9	1	2,4	1,5	4,8	2,8
	Alle	1,9	1,6	2,6	1,5	1	2,3	1,1	1,8	1,2	4	2,2
Morsø/Thisted	Danmark	3	2,1	3,3	1,7	1,3	3	1,2	1,8	1,4	3,7	2,9
	Udlandet	3,6	2,2	1,8	1,2	1	2,5	1,2	1,9	2,1	4,2	3
	Alle	3,3	2,1	2,7	1,5	1,2	2,8	1,2	1,9	1,7	3,9	2,9
Vesthimm./Rebild/Brslev	Danmark	2,6	1,1	1,6	1,4	1	3,1	1	1,2	1	1,9	1,6
	Udlandet	2,4	1,7	1,4	1,1	1,3	2,4	1	1,4	1,5	3,7	2,2
	Alle	2,5	1,2	1,6	1,3	1,1	3	1	1,2	1,1	2,2	1,7
Øvr. DK	Danmark	2,6	1,9	1,8	1,2	1,1	2,7	1,2	1,6	1,5	3,8	2,4
	Udlandet	3	2,1	1,9	1,2	1,1	2,7	1,1	1,9	1,4	3,7	2,9
	Alle	2,8	2	1,8	1,2	1,1	2,7	1,1	1,7	1,5	3,7	2,6
<u>Regionsgennemsnit:</u>												
Hovedstaden		3,6	1,4	1,3	1,1	1,1	3,1	1	1,6	1,6	3,4	2,7
Sjælland		2,5	1,8	1,7	1,1	1,1	2,4	1,1	1,5	1,2	3,8	2,4
Syddanmark		2,8	2,1	1,9	1,1	1,1	2,7	1,2	1,8	1,4	3,7	2,5
Midtjylland		2,4	2,5	2	1,4	1,2	2,7	1,1	1,8	1,6	4	2,9
Nordjylland		2,9	1,9	2,1	1,3	1,1	2,4	1,1	1,8	1,2	4,1	2,6
Hele landet		2,8	2	1,9	1,2	1,1	2,7	1,1	1,7	1,4	3,8	2,6

## Aktiviteter under ferien, forts.

		Sightseeing	Kulturelle begivenheder	Slappe af	Besøge byer	Lege med børnene	Besøge attraktioner	Møde nye venner/bekendte	Gå i byen	Besøge havne	Besøge museer og udstillinger
Aalborg	Danmark	2,3	1,6	3,9	2,1	2,8	2,1	1,4	1,1	1,6	1,6
	Udlandet	2,1	1,6	3,9	3,2	3,1	2,6	1,5	2,7	2,3	1,8
	Alle	2,2	1,6	3,9	2,4	2,9	2,3	1,4	1,6	1,8	1,6
Frederikshavn	Danmark	3	1,7	4,4	3,2	2,8	2,6	2,1	1,5	2,9	1,9
	Udlandet	2,4	1,6	4,3	3,3	2,9	2,5	2,1	3,1	3,2	2
	Alle	2,8	1,7	4,4	3,3	2,9	2,6	2,1	2,1	3	1,9
Hjørring	Danmark	2,7	1,7	4,6	2,9	3,1	3	1,7	1,8	2,7	2,1
	Udlandet	2,9	1,6	4,5	3,3	2,9	2,7	1,3	2,2	3,2	2
	Alle	2,8	1,7	4,5	3,2	3	2,8	1,5	2,1	3	2
Jammerbugt	Danmark	2,1	1,3	4,6	1,8	3,9	1,7	1,5	1,2	1,5	1,4
	Udlandet	2,3	1,7	4,5	2,7	2,8	1,9	1,6	2	2,1	1,7
	Alle	2,2	1,5	4,5	2,2	3,3	1,8	1,5	1,6	1,8	1,6
Læsø	Danmark	1,7	1,3	4,9	1,8	1,5	2,2	1,5	1,7	2,7	2
	Udlandet	2	1,1	4,9	2,8	2,2	2,5	1,5	2,1	3,7	1,7
	Alle	1,9	1,2	4,9	2,4	2	2,4	1,5	1,9	3,3	1,8
Mariagerfjord	Danmark	1,9	1,6	4,4	1,7	2,7	1,7	1,4	1,1	1,5	1,1
	Udlandet	2,8	1,2	4,5	3,1	3,4	3	1,3	1,8	2,9	1,8
	Alle	2	1,5	4,4	1,8	2,8	1,9	1,4	1,2	1,7	1,2
Morsø/Thisted	Danmark	2,9	2	4,2	2,9	3,9	2,9	2,4	1,8	2,5	2
	Udlandet	2,9	1,9	4,5	3,4	4,1	3	2	2,7	3,3	2,2
	Alle	2,9	2	4,3	3,1	4	2,9	2,2	2,2	2,9	2,1
Vesthimm./Rebild/Brslev	Danmark	2,3	1,5	4	2,1	2	2,2	1,9	1,2	1,5	1,7
	Udlandet	2,1	1,6	4,7	2,5	3,2	1,7	1,4	1,5	1,6	1,6
	Alle	2,3	1,5	4,2	2,2	2,3	2,1	1,8	1,2	1,5	1,6
Øvr. DK	Danmark	2,8	1,9	4,4	2,3	3,2	2,6	1,9	1,6	2,2	1,7
	Udlandet	2,9	1,8	4,4	2,8	3,2	2,6	1,6	2	2,5	2,1
	Alle	2,8	1,8	4,4	2,6	3,2	2,6	1,7	1,8	2,3	1,9
<u>Regionsgennemsnit:</u>											
	Hovedstaden	3,7	2,3	4	2,6	3,1	3,5	1,7	1,8	2,9	2,3
	Sjælland	2,6	1,6	4,6	2,2	3,1	1,7	1,7	2	2	1,8
	Syddanmark	2,5	1,7	4,5	2,5	3,3	2,5	1,6	1,7	2,1	1,8
	Midtjylland	2,8	1,9	4,5	2,7	3,2	2,5	2	1,8	2,4	1,8
	Nordjylland	2,5	1,6	4,4	2,7	3,1	2,4	1,6	1,8	2,5	1,8
	Hele landet	2,8	1,8	4,4	2,6	3,2	2,6	1,7	1,8	2,3	1,9

## Tilfredshed med opholdet i Danmark, alt i alt

		1. Meget utilfreds	2.	3.	4.	5. Me- get til- freds	Gens.
Aalborg	Danmark	1	0	7	39	52	4,4
	Udlandet	.	2	2	54	41	4,4
	Alle	0	1	6	43	49	4,4
Frederikshavn	Danmark	1	.	4	20	75	4,7
	Udlandet	1	0	3	25	71	4,7
	Alle	1	0	4	22	73	4,7
Hjørring	Danmark	4	.	1	15	80	4,7
	Udlandet	.	.	1	10	89	4,9
	Alle	2	.	1	12	86	4,8
Jammerbugt	Danmark	2	1	3	31	63	4,5
	Udlandet	3	1	11	28	56	4,3
	Alle	3	1	7	30	59	4,4
Læsø	Danmark	.	.	.	11	89	4,9
	Udlandet	.	.	2	13	86	4,8
	Alle	.	.	1	12	87	4,9
Mariagerfjord	Danmark	1	.	3	46	51	4,5
	Udlandet	.	.	.	31	69	4,7
	Alle	1	.	3	44	53	4,5
Morsø/Thisted	Danmark	.	2	3	31	63	4,6
	Udlandet	.	0	3	19	77	4,7
	Alle	.	1	3	26	69	4,6
Vesthimm./Rebild/Brslev	Danmark	1	.	13	37	50	4,3
	Udlandet	.	4	1	54	40	4,3
	Alle	1	1	11	40	48	4,3
Øvr. DK	Danmark	2	1	3	22	72	4,6
	Udlandet	1	1	4	30	64	4,6
	Alle	1	1	3	26	68	4,6
<u>Regionsgennemsnit:</u>							
Hovedstaden		0	1	3	20	77	4,7
Sjælland		1	.	2	28	70	4,7
Syddanmark		1	1	4	26	67	4,6
Midtjylland		3	1	3	29	64	4,5
Nordjylland		1	1	4	25	68	4,6
Hele landet		1	1	3	26	68	4,6

## Vurdering af produktkvaliteten under ferieopholdet

		Overnatning	Faciliteter	Attraktioner og seværdigheder	Information og service	Spisesteder
Aalborg	Danmark	4,2	4,2	3,7	3,9	3,7
	Udlandet	4,0	4,1	4,0	3,9	3,7
	Alle	4,2	4,1	3,8	3,9	3,7
Frederikshavn	Danmark	4,7	4,6	4,5	4,6	4,4
	Udlandet	4,6	4,3	4,1	4,5	4
	Alle	4,7	4,5	4,4	4,5	4,3
Hjørring	Danmark	4,6	4,6	4,2	4,5	4,3
	Udlandet	4,6	4,5	4,2	4,4	3,9
	Alle	4,6	4,5	4,2	4,4	4,1
Jammerbugt	Danmark	4,4	4,2	4,1	4,2	4,0
	Udlandet	4,3	4	3,8	4,0	3,7
	Alle	4,3	4,1	3,9	4,1	3,9
Læsø	Danmark	4,3	4,2	3,9	4,2	3,9
	Udlandet	4,6	4,2	3,9	4,1	4,0
	Alle	4,5	4,2	3,9	4,1	4,0
Mariagerfjord	Danmark	4,6	4,5	3,8	4,2	3,9
	Udlandet	4,4	4,2	3,8	3,6	3,8
	Alle	4,6	4,4	3,8	4,1	3,9
Morsø/Thisted	Danmark	4,3	3,9	3,9	3,9	3,5
	Udlandet	4,4	4	3,6	4,0	3,5
	Alle	4,3	4	3,8	4,0	3,5
Vesthimm./Rebild/Brslev	Danmark	4,2	4,2	4,2	4,4	4,1
	Udlandet	3,9	3,9	3,2	3,1	4,0
	Alle	4,2	4,1	4	4,1	4,1
Øvr. DK	Danmark	4,4	4,2	4,2	4,2	4,0
	Udlandet	4,3	4,1	3,9	4,2	3,9
	Alle	4,3	4,2	4,1	4,2	4,0
<u>Regionsgennemsnit:</u>						
Hovedstaden		4,5	4,2	4,5	4,3	4,1
Sjælland		4,1	3,9	3,6	4	3,5
Syddanmark		4,3	4,2	3,9	4,1	3,9
Midtjylland		4,3	4,2	4,2	4,4	4,2
Nordjylland		4,5	4,3	4,0	4,2	3,9
Hele landet		4,4	4,2	4,1	4,2	4,0

## Tilfredshed med overnatningsproduktet under ferieopholdet

		Pris	Service og betjening	Faciliteter	Standard	Beliggenhed	Aktivitetstilbud	Information
Aalborg	Danmark	4	4,2	4,1	4,1	4,5	3,8	4,2
	Udlandet	3,5	4,1	3,8	3,9	4,5	3,5	3,9
	Alle	3,8	4,2	4	4,1	4,5	3,7	4,1
Frederikshavn	Danmark	4,3	4,6	4,7	4,7	4,8	4,4	4,6
	Udlandet	4,1	4,4	4,3	4,3	4,7	4,1	4,1
	Alle	4,2	4,6	4,5	4,5	4,8	4,3	4,4
Hjørring	Danmark	4,5	4,7	4,5	4,4	4,9	4,3	4,7
	Udlandet	4,3	4,5	4,5	4,4	4,7	4,3	4,5
	Alle	4,4	4,6	4,5	4,4	4,8	4,3	4,6
Jammerbugt	Danmark	4,2	4,3	4,3	4,2	4,6	4,5	4,1
	Udlandet	3,8	4	4,1	4,2	4,5	4	4,1
	Alle	4	4,2	4,2	4,2	4,6	4,2	4,1
Læsø	Danmark	4,5	4,7	4,2	4,3	4,7	2,2	4,2
	Udlandet	4,1	4,5	4,5	4,5	4,5	2,6	4,1
	Alle	4,2	4,6	4,4	4,4	4,6	2,3	4,2
Mariagerfjord	Danmark	3,7	4,3	4,5	4,6	4,7	4,5	4,3
	Udlandet	4	3,9	4,3	4,3	4,6	3,6	4,2
	Alle	3,8	4,3	4,5	4,5	4,7	4,4	4,3
Morsø/Thisted	Danmark	3,8	4,2	4,1	4	4,5	4,1	3,9
	Udlandet	4,1	4	3,9	4,1	4,5	4	4
	Alle	3,9	4,1	4	4,1	4,5	4,1	4
Vesthimm./Rebild/Brslev	Danmark	3,9	4,5	4,2	3,9	4,4	4,2	4,1
	Udlandet	3,8	3,7	3,9	3,7	3,9	3,1	3,1
	Alle	3,9	4,4	4,1	3,9	4,3	4	4
Øvr. DK	Danmark	4,3	4,4	4,3	4,2	4,7	4	4,4
	Udlandet	4	4,2	4,1	4,1	4,5	3,9	4,2
	Alle	4,2	4,3	4,2	4,2	4,6	4	4,3
<u>Regionsgennemsnit:</u>								
Hovedstaden		4,4	4,5	4,3	4,1	4,7	3,8	4,5
Sjælland		3,8	4	4	3,9	4,4	3,8	4,2
Syddanmark		4	4,2	4,2	4,2	4,5	3,9	4,2
Midtjylland		4,3	4,4	4,2	4,3	4,7	4,2	4,5
Nordjylland		4,1	4,4	4,3	4,3	4,6	4,2	4,3
Hele landet		4,1	4,3	4,2	4,2	4,6	4	4,3



## **Erfaring og loyalitet mod destinationen**

---

		Antal Dan- marksrejser (seneste 5 år)	Vil vende tilbage inden for tre år	Vil anbefale andre at holde ferie i Danmark
Aalborg	Danmark	9	94	93
	Udlandet	4	76	88
	Alle	8	89	92
Frederikshavn	Danmark	22	98	92
	Udlandet	7	97	100
	Alle	16	97	95
Hjørring	Danmark	7	97	98
	Udlandet	5	88	98
	Alle	6	92	98
Jammerbugt	Danmark	12	90	96
	Udlandet	4	65	89
	Alle	8	77	92
Læsø	Danmark	12	99	100
	Udlandet	6	96	100
	Alle	8	97	100
Mariagerfjord	Danmark	17	93	97
	Udlandet	4	79	98
	Alle	15	91	97
Morsø/Thisted	Danmark	16	98	99
	Udlandet	4	88	99
	Alle	11	94	99
Vesthimm./Rebild/Brønderslev	Danmark	11	93	93
	Udlandet	4	70	98
	Alle	10	89	94
Øvr. DK	Danmark	11	97	98
	Udlandet	4	83	97
	Alle	8	91	97
<b><u>Regionsgennemsnit:</u></b>				
Hovedstaden		9	92	95
Sjælland		6	89	99
Syddanmark		6	90	97
Midtjylland		9	92	98
Nordjylland		9	88	95
Hele landet		8	90	97

---