

# Nordjysk turisme i tal

## Overnatninger 2000 – 2011



## Resumé

### Udvikling i nordjyske overnatninger - Regionalt

*Årlig udvikling i nordjyske overnatninger*

*Udvikling i overnatninger sammenholdt med øvrige danske regioner*

*Udvikling fordelt på overnatningsformer*

*Udvikling i feriehusudlejning*

*Udvikling fordelt på nationalitet*

*Udvikling i ferie- og forretningsovernatninger*

### Udvikling i nordjyske overnatninger – Kommunalt

*Overnatninger fordelt på nordjyske kommuner*

## Data og opgørelsesmetode

## Bilag

*Faktiske overnatninger i Nordjylland*

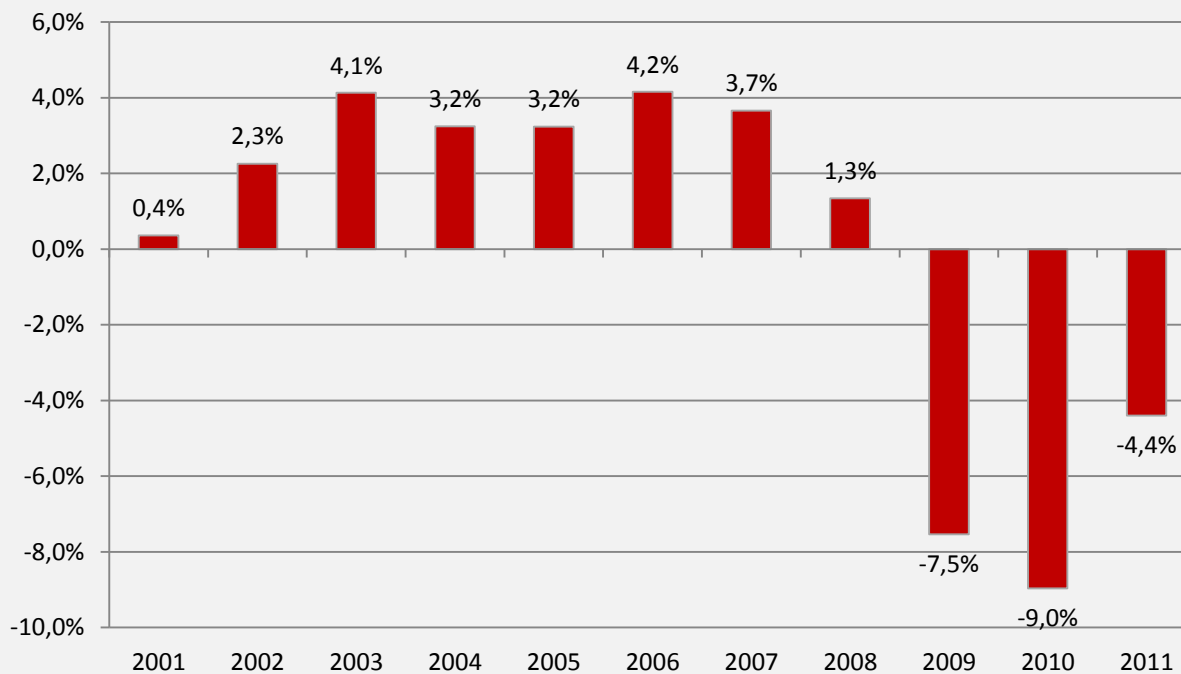
*Kapacitet i kommunerne*

# Resumé

- Udviklingen i de nordjyske overnatninger har overordnet været stabil siden år 2000. Med 5,1 mio. overnatninger var 2006 det bedste år, mens 4,5 mio. overnatninger i 2010 gav det dårligste år i perioden (ekskl. feriehuse).
- Nordjylland har været særligt hårdt ramt af finanskrisen siden 2007 sammenlignet med andre danske regioner.
- Navnlig faldt antallet af registrerede feriecenterovernatninger, imens campingovernatninger er forblevet næsten uændret i perioden. Nordjyske hotelovernatninger har siden 2009 været stigende, hvilket tyder på en fremgang i antallet af højtforbrugende gæster.
- Efter Region Syddanmark har den nordjyske feriehusudlejningen klaret sig bedst siden 2007. Feriehusene, der er den største overnatningsform i Nordjylland, var i 2011 tilbage på samme niveau, som før krisen.
- Danske overnatninger har i en årrække frem til 2010 været stigende, imens svenske og tyske overnatninger har været stødt faldende siden år 2000.
- På kommuneniveau har bl.a. Jammerbugt Kommune og Aalborg Kommune oplevet en flot positiv udvikling i det samlede antal overnatninger, mens Hjørring og Thisted Kommuner har oplevet en større relativ nedgang end regionen samlet set.
- Opgørelserne på kommuneniveau baserer sig på kommuneinddelingerne efter kommunalreformen i 2007.

# Årlig udvikling i nordjyske overnatninger

Total antal overnatninger på hotel, feriecenter, camping, vandrerhjem og lystbåde

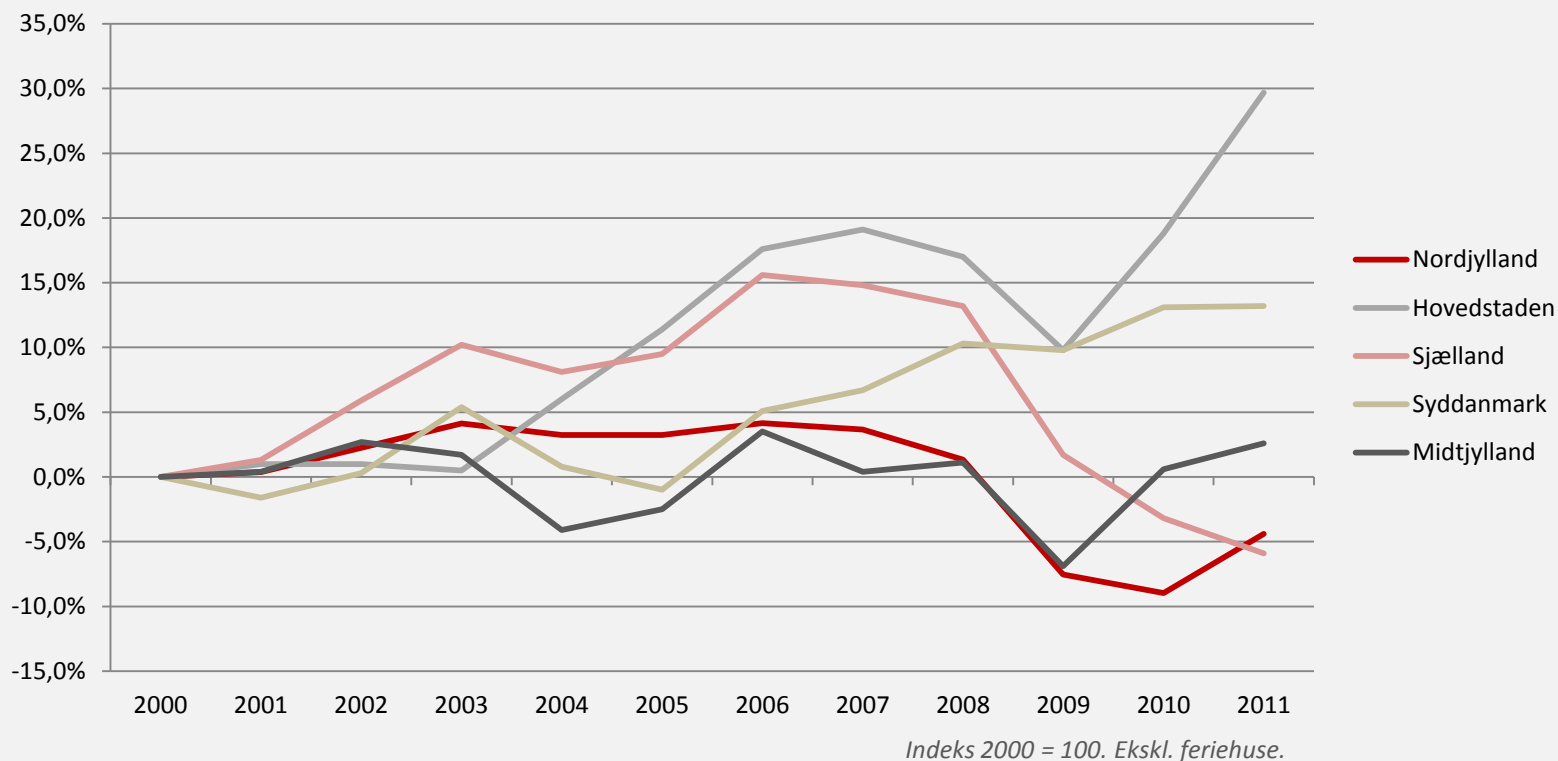


Indeks 2000 = 100. Ekskl. feriehuse.

Nordjysk turisme har haft et stabilt antal overnatninger igennem perioden 2000 – 2007. Som følge af den internationale økonomiske krise faldt overnatninger i 2009 og 2010, med en mærkbar stigning i overnatningerne i 2011 rykkede nordjysk turisme igen tilbage i et vækstspor.

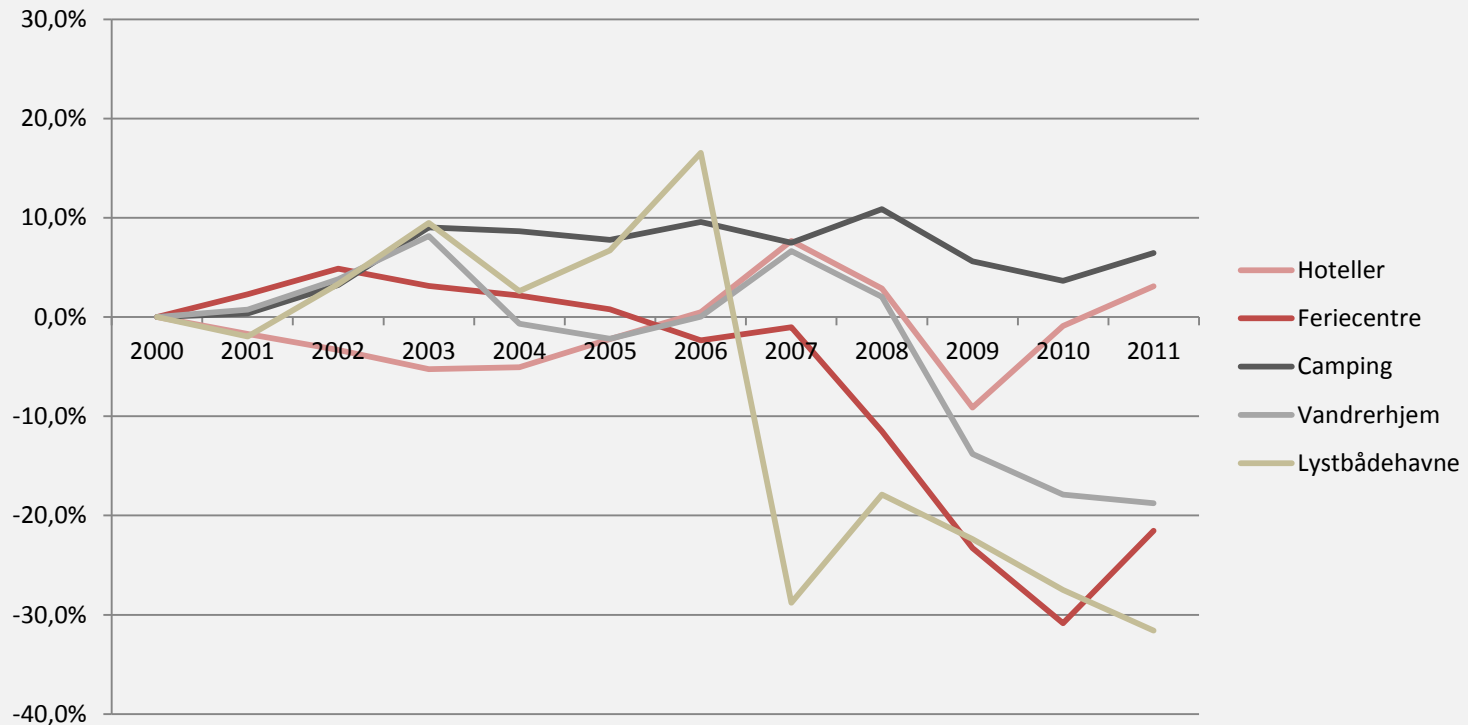
# Overnatninger sammenlignet med øvrige regioner

Total antal overnatninger på hotel, feriecenter, camping, vandrerhjem og lystbåde



Målt på udviklingen i antal overnatninger har Nordjylland været hårdere ramt af krisen end de øvrige regioner, og der er fortsat at stykke op til niveauet før krisen.

# Overnatninger fordelt på overnatningsformer

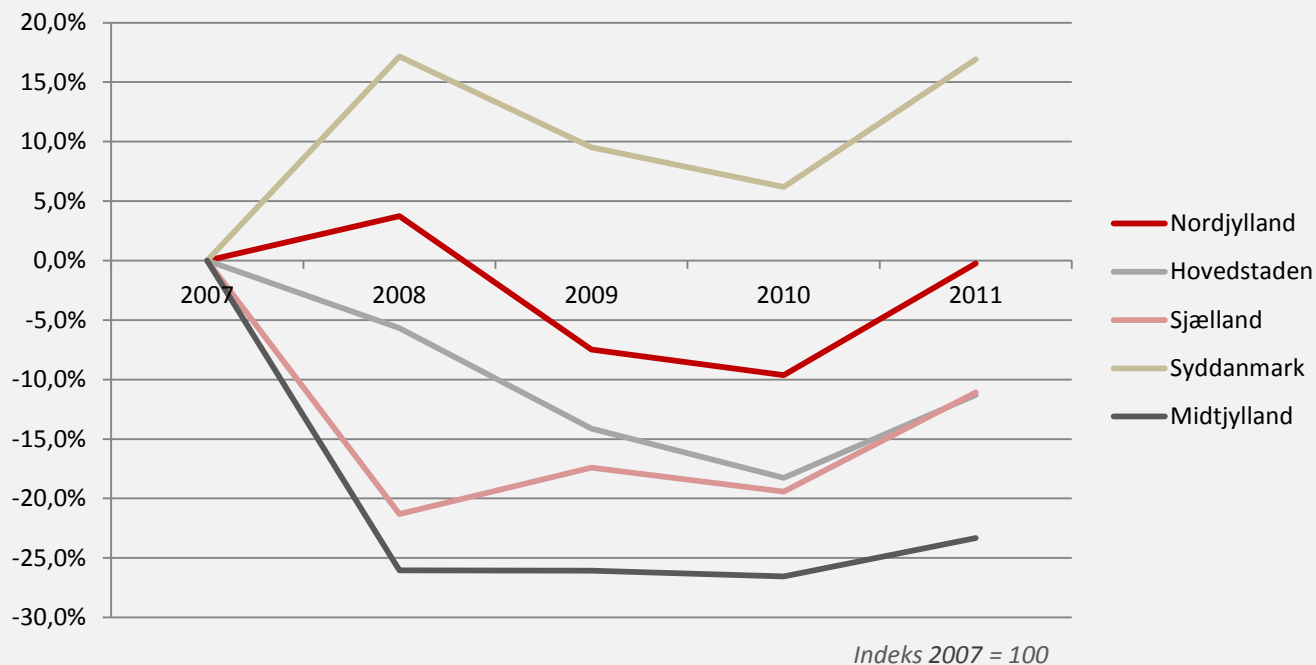


Indeks 2000 = 100. Ekskl. feriehuse.

De nordjyske hoteller har trods krisen haft en flot fremgang siden 2009, og har ligesom campingovernatninger samlet set holdt et stabilt niveau gennem hele perioden. Feriecentrene og de mindre overnatningsformer, vandrerhjem og lystbådehavne, har været præget af en mere negativ udvikling siden 2006, hvilket bl.a. kan forklares af ændringer i kapaciteten. For feriecentrene er flere ferielejligheder med tiden omdannet til private feriehuse og udgår derfor af feriecenterstatistikken, selv om kapaciteten reelt er uændret.

# Feriehusudlejning

Udlejede hus-uger 2008 - 2011

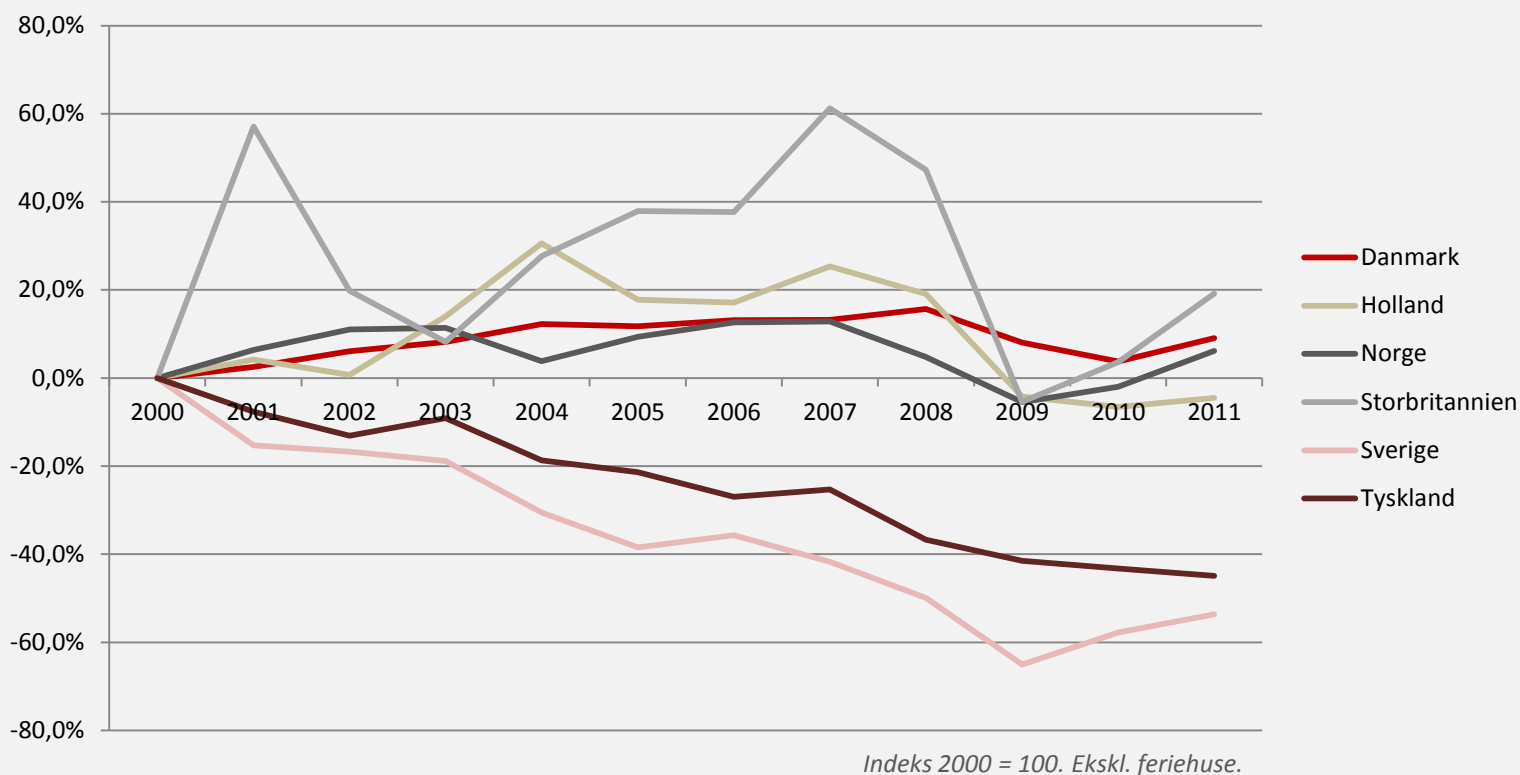


Feriehusovernatningerne er opgjort isoleret, da data først er offentliggjort regionalt og kommunalt niveau fra og med 2007. Opgørelsen bygger på det antal udlejede hus-uger, idet oplysninger om antal overnatninger er behæftet med usikkerhed. Det skyldes, at det gennemsnitlige antal gæster pr. feriehus er revideret i visse kommuner i 2011. Derfor er overnatningerne ikke umiddelbart sammenlignelige fra år til år.

I 2011 var der ifølge BBR i alt 35.145 feriehus i Nordjylland. Danmarks Statistik registrerede i samme år 94.601 udlejede uger (et feriehus kan udlejes op til 39 uger årligt).

# Overnatninger fordelt på nationaliteter

Nationalitetsfordelte overnatninger (hotel, feriecenter, camping, vandrerhjem og lystbåde)



I 2011 udgjorde de danske overnatninger 57 pct. af det samlede antal overnatninger og har gennem hele perioden holdt et stabilt niveau. Svenske og tyske overnatninger har imidlertid haft en samlet negativ udvikling, og Nordjylland har ligesom resten af landet tabt markedsandele på disse markeder. Udviklingen i svenske og tyske overnatninger har stor betydning for den samlede udvikling i Nordjylland. Trækker man Sverige og Tyskland fra, har Nordjylland reelt haft vækst i det samlede antal overnatninger i perioden 2000 – 2011.



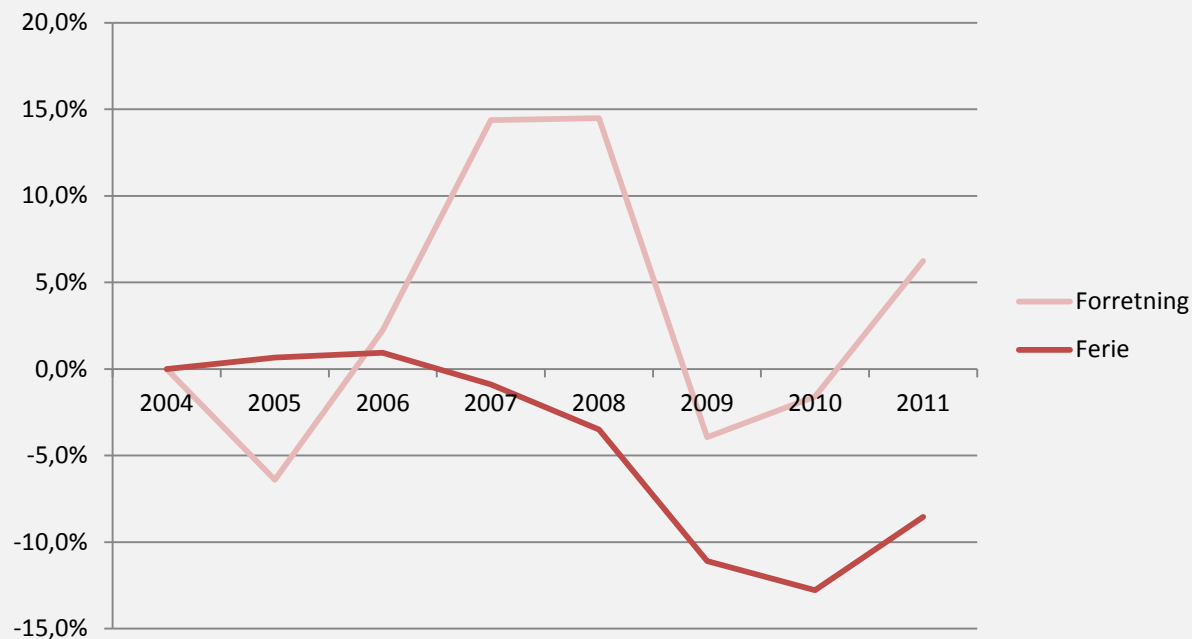
# Feriehusovernatninger fordelt på nationaliteter



I kontrast til de øvrige overnatningsformer udgør de tyske overnatninger langt størstedelen af overnatningerne i feriehus med 60 pct. af overnatningerne (2011), og tyskerne har holdt et stabilt niveau siden 2007. Til gengæld har norske og svenske overnatninger i feriehus været faldende, mens danske overnatninger holder sig på plussiden. Dog er der fortsat et stykke vej til niveauet i 2008. På de øvrige markeder har der siden 2007 været en positiv udvikling. Forholdsmæssigt udgjorde de øvrige markeder dog kun 1,5 pct. af de nordjyske overnatninger i 2011.

# Ferie- og erhvervsturisme

## Formålsbestemte overnatninger

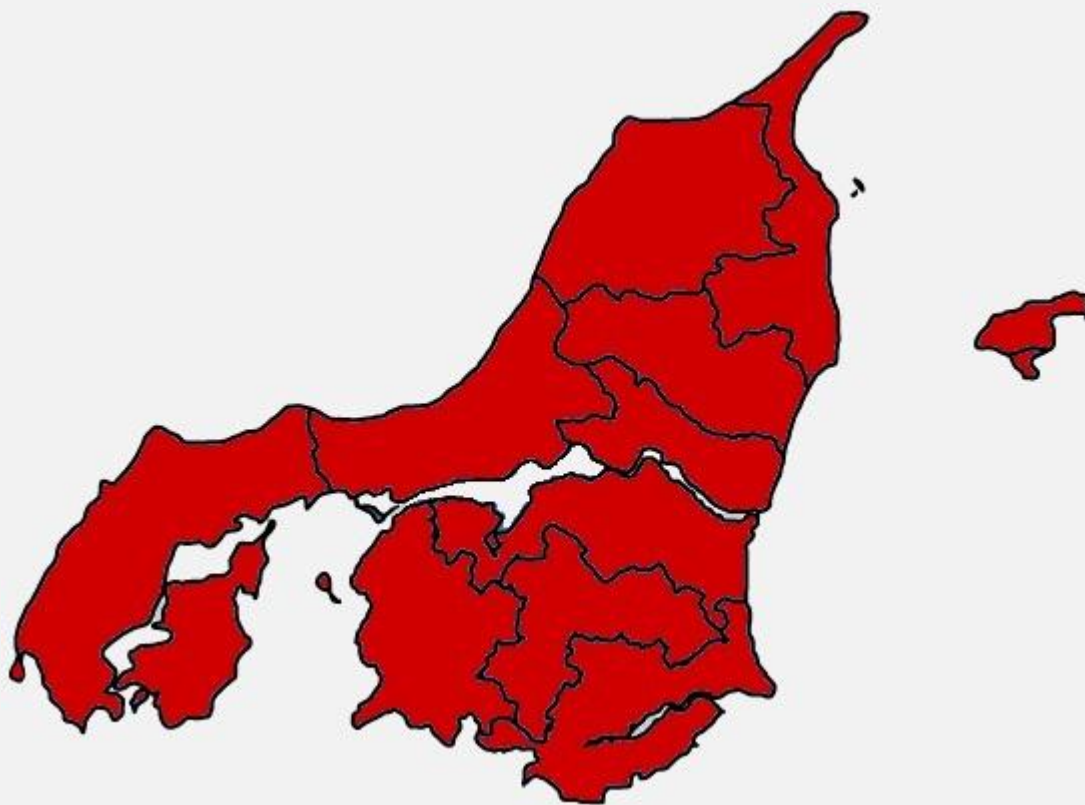


Indeks 2004 = 100. Ekskl. feriehuse.

Fordelingen på formålsbestemte overnatninger viser, at erhvervsturismen er steget med 6,2 pct. i perioden, mens ferieturisterne er faldet med 8,5 pct. Ferieturismen har størst volumen med 4,2 mio. overnatninger i 2011 (ekskl. feriehuse), mens erhvervsturismen udgør knap en halv million overnatninger. Til gengæld er erhvervsturisternes døgnforbrug næsten fem gange højere end ferieturisternes.

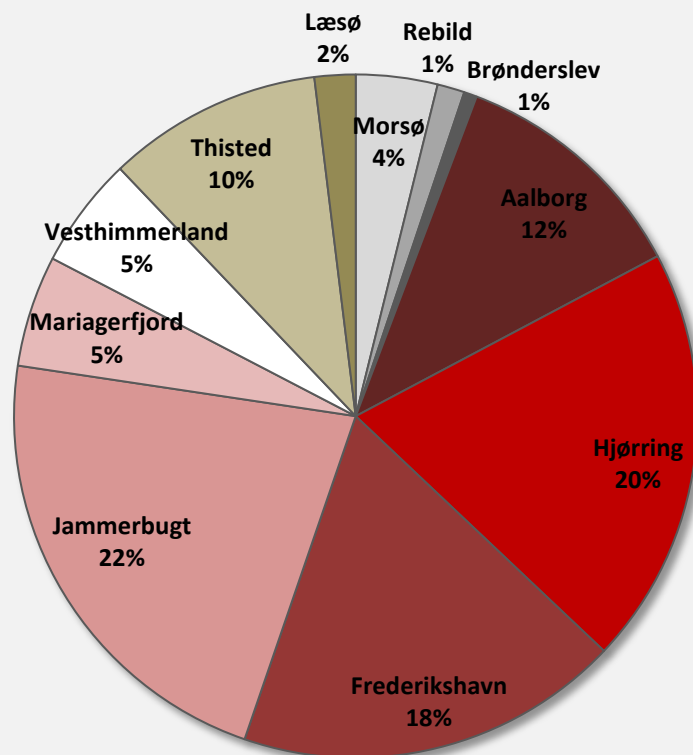
Alle overnatningsformer er medtaget i forhold til ferieturisterne, mens det kun er overnatningerne på hoteller og feriecentre, der er med i forhold til erhvervsturisterne. Formålsbestemte overnatninger er først opgjort fra og med 2004.

# Overnatninger i de nordjyske kommuner 2000 - 2011



# Kommunernes andel af overnatningerne 2011

Overnatninger i alt på hotel, camping, feriecenter, vandrerhjem, lystbåde og feriehuse



Jammerbugt er den kommune, der samlet set har den største andel af overnatningerne i Nordjylland. Herefter følger hhv. Hjørring, Frederikshavn og Aalborg og Thisted.

# Jammerbugt Kommune

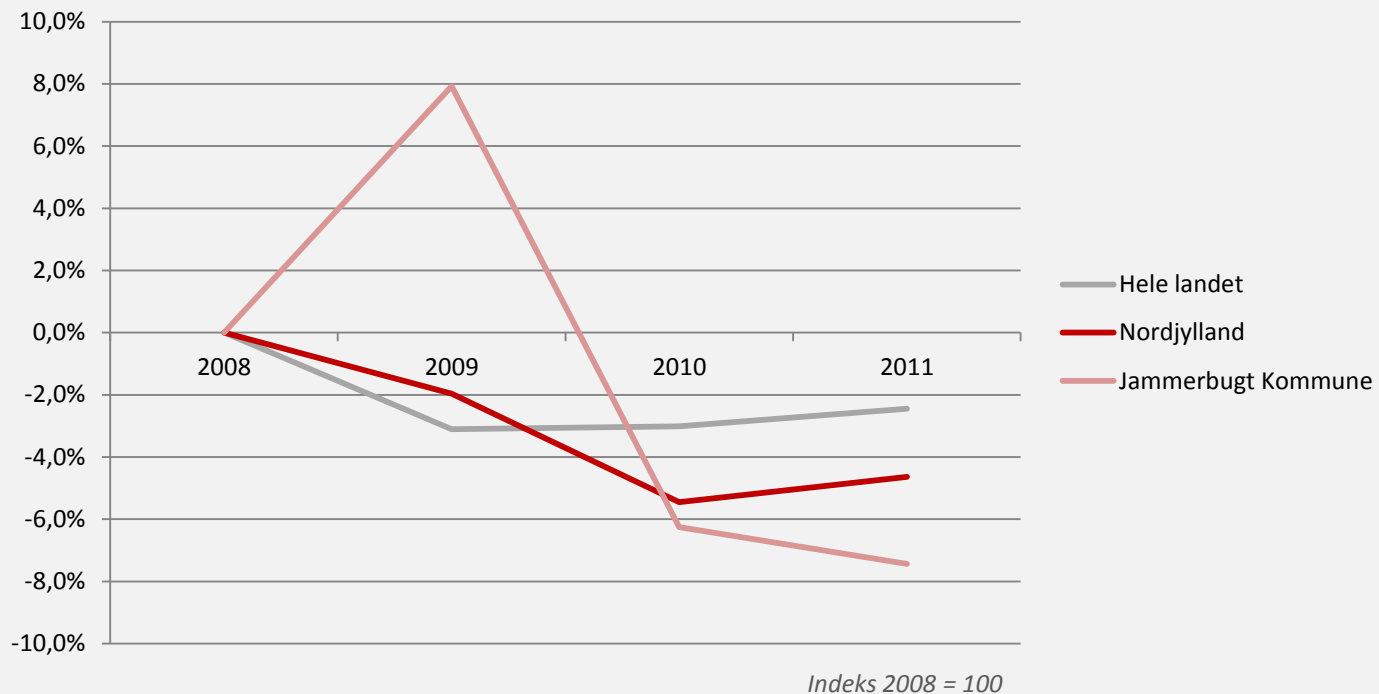
Overnatninger på hotel, feriecenter, camping og vandrerhjem



Jammerbugt er den kommune, der har flest overnatninger efter Frederikshavn Kommune, når det gælder overnatningsformerne hotel, feriecenter, camping, vandrerhjem og lystbåde. I perioden 2000 til 2011 er overnatningerne i kommunen steget med næsten 20 pct. Det er især de danske overnatninger på campingpladserne, der er gået frem.

# Jammerbugt Kommune

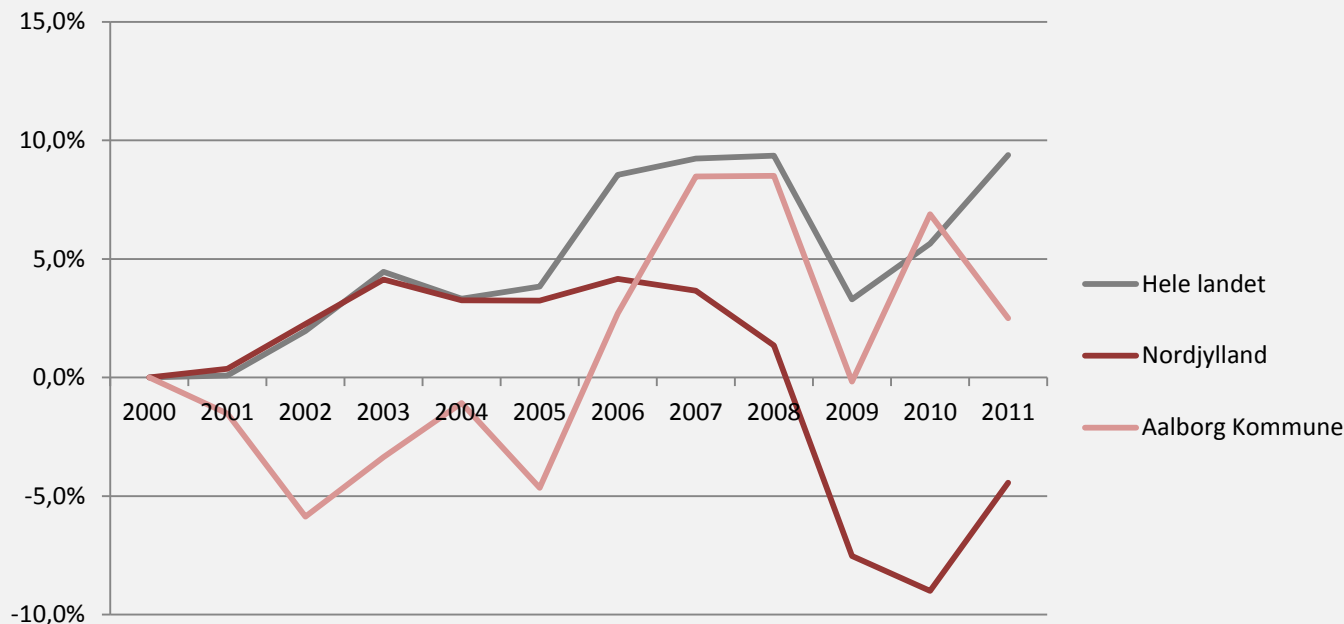
## Feriehusudlejning - Antal udlejede husuger



Efter Hjørring Kommune var Jammerbugt den kommune, der havde flest registrerede udlejningsuger i 2011. Antal udlejede feriehus-uger er samlet set faldet fra 24.700 til 22.800 uger i perioden 2008 til 2011. Trods krisen havde Jammerbugt Kommune en flot fremgang i feriehusudlejningen fra 2008 til 2009, hvorefter det i 2010 og 2011 faldt relativt mere end det regionale niveau. Faldet slår igennem på alle primære markeder. Danske feriehusovernatninger går tilbage med 11 pct., mens Sverige har det største procentvise fald på 47 pct. Det vigtige tyske marked, der udgør 72 pct. af feriehusovernatningerne, i kommunen, går tilbage med 4 pct.

# Aalborg Kommune

Overnatninger på hotel, feriecenter, camping, vandrerhjem og lystbåde



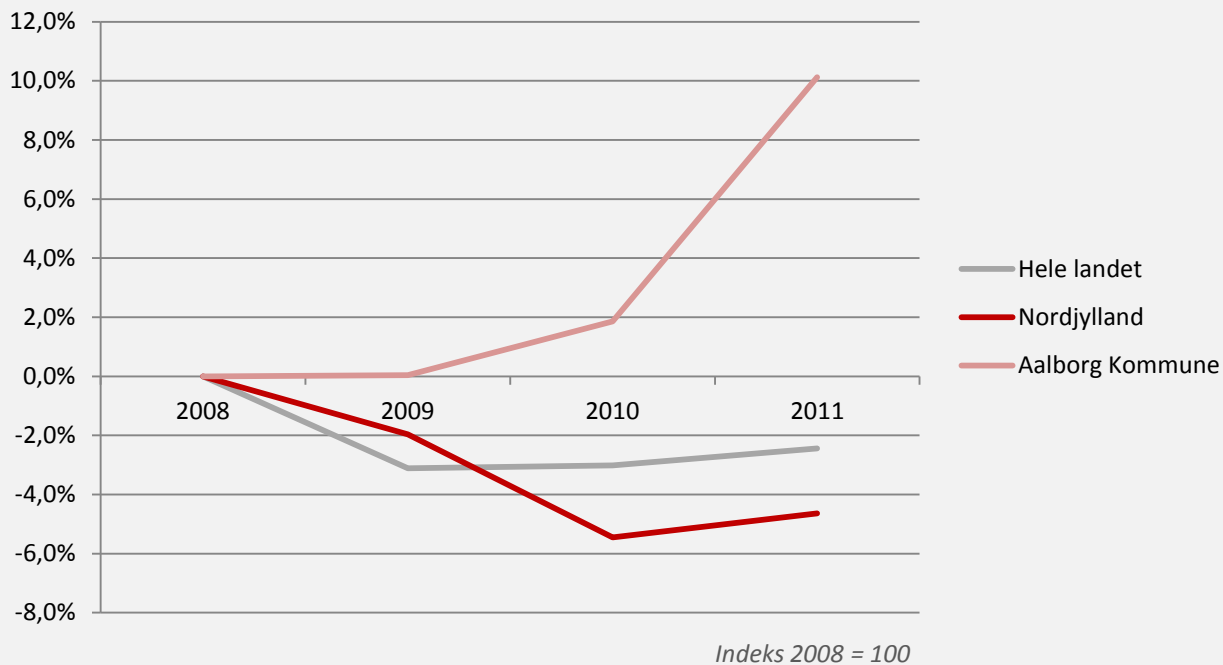
Indeks 2000 = 100. Ekskl. feriehuse.

I perioden 2000 – 2005 lå overnatningerne i Aalborg Kommune under det regionale niveau, men steg markant i 2007-2008 og i 2010, hvor regionen samlet set oplevede nedgang. Fremgangen skyldes en positiv udvikling på danske hotelovernatninger, som fra 2000 til 2011 er gået frem med 29 pct. Det er særligt erhvervsovernatningerne, der går frem.

Norge, der for hotellerne er det største marked efter Danmark, holder et stabilt niveau i perioden. Til gengæld har Aalborg tabt markedsandele i forhold til svenske hotelovernatninger, som samlet set går tilbage med 54 pct.

# Aalborg Kommune

## Feriehusudlejning - Antal udlejede husuger



I modsætning til regionen i øvrigt har Aalborg Kommune siden 2008 haft vækst i antallet af udlejede hus-uger fra 5.878 udlejede uger i 2008 til 6.473 uger i 2011. Det er især de tyske overnatninger, der med en fremgang på 40 pct. i hele perioden, er årsag til fremgangen. Danske, norske og svenske overnatninger går imidlertid lidt tilbage.



# Hjørring Kommune

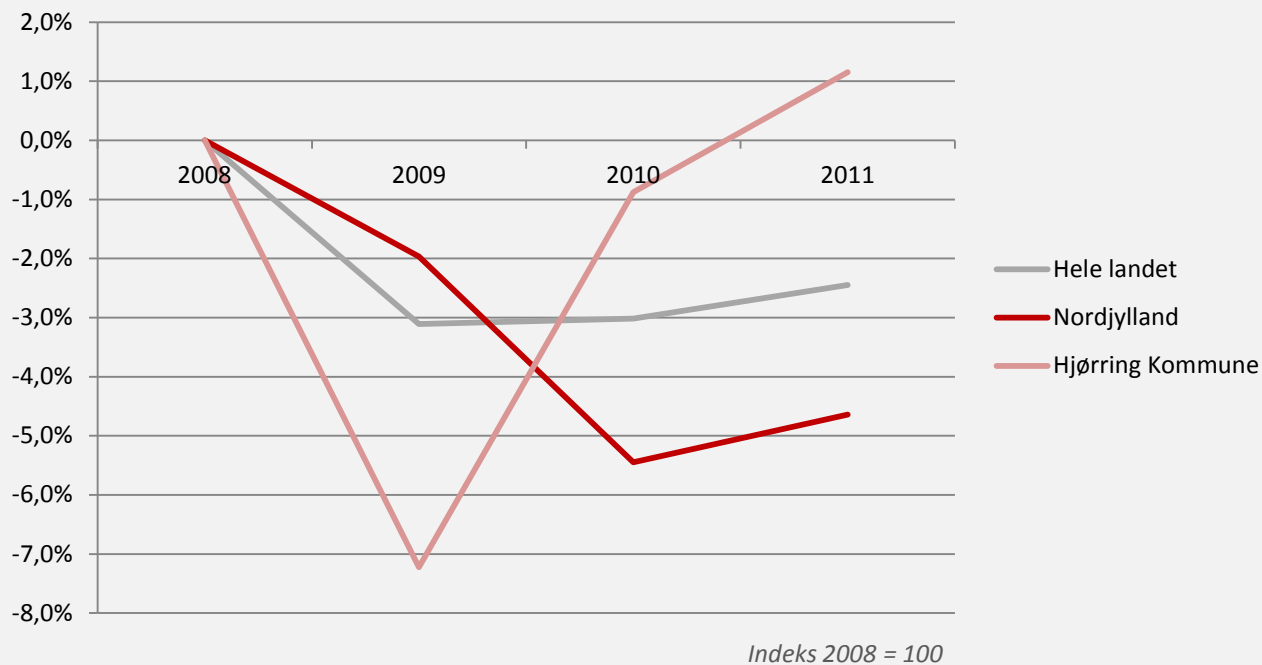
Overnatninger på hotel, feriecenter, camping og vandrerhjem



Udviklingen i Hjørring Kommune har fra 2003 til 2007 været negativ sammenholdt med det øvrige Nordjylland. I alt er overnatningerne faldet med 12 pct. fra 869.000 overnatninger i år 2000 til 763.000 i 2011. Til gengæld har krisen haft en relativt mindre betydning i kommunen i perioden 2008 – 2011. Faldet skyldes en nedgang i campingovernatningerne på i alt 22 pct. fra 2000 til 2011. Faldet i antal overnatninger hænger sammen med faldende kapacitet, der fra år 2000 er reduceret fra 18 indberetningspligtige campingpladser til 12 campingpladser i 2011.

# Hjørring Kommune

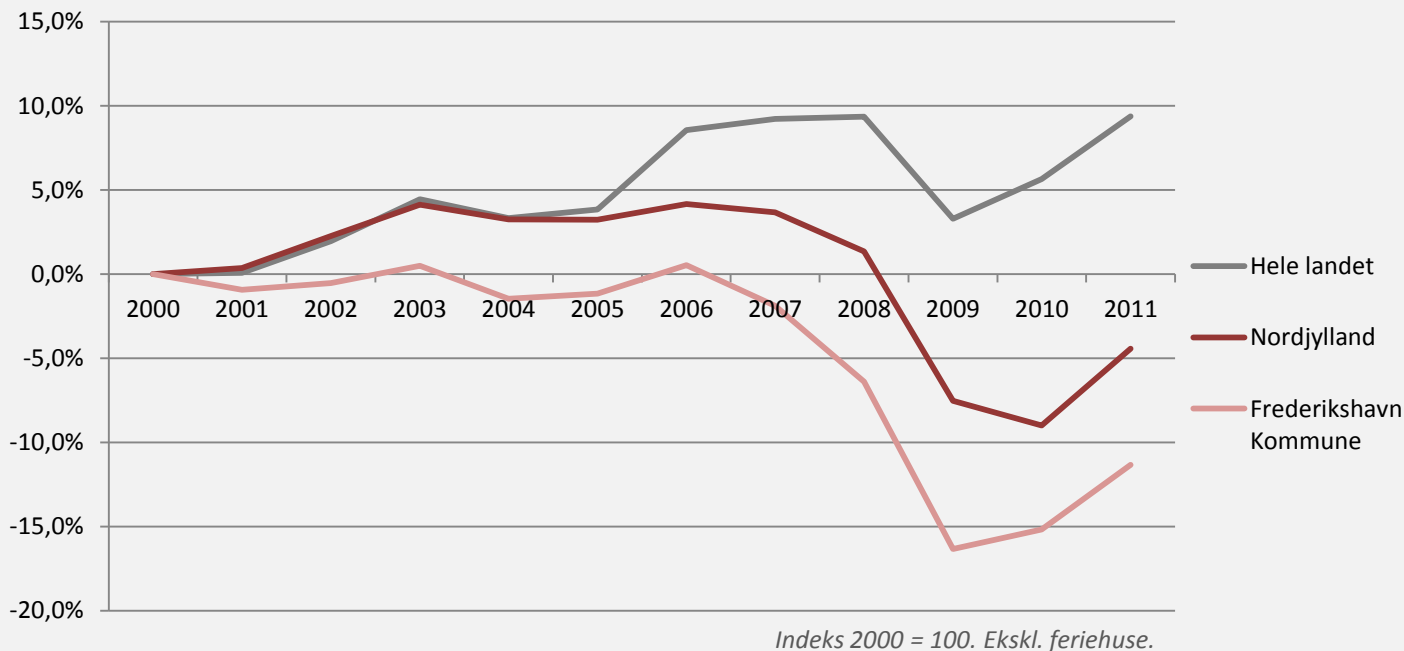
## Feriehusudlejning - Opgjort i antal udlejede husuger



Hjørring er den største kommune i regionen målt på antal udlejede feriehus. I 2011 udgjorde feriehusovernatningerne 49 pct. af de kommercielle overnatninger i kommunen..Modsat udviklingen på de øvrige overnatningsformer, ligger feriehusovernatningerne i Hjørring over niveauet for regionen samlet set,og lå med en flot fremgang i 2010 og 2011 over niveauet i 2008. I faktiske tal faldt overnatninger fra 26.552 uger i 2008 til 24.634 i 2009, mens der i 2011 blev registreret 26.858 uger.

# Frederikshavn Kommune

Overnatninger på hotel, feriecenter, camping, vandrerhjem og lystbåde

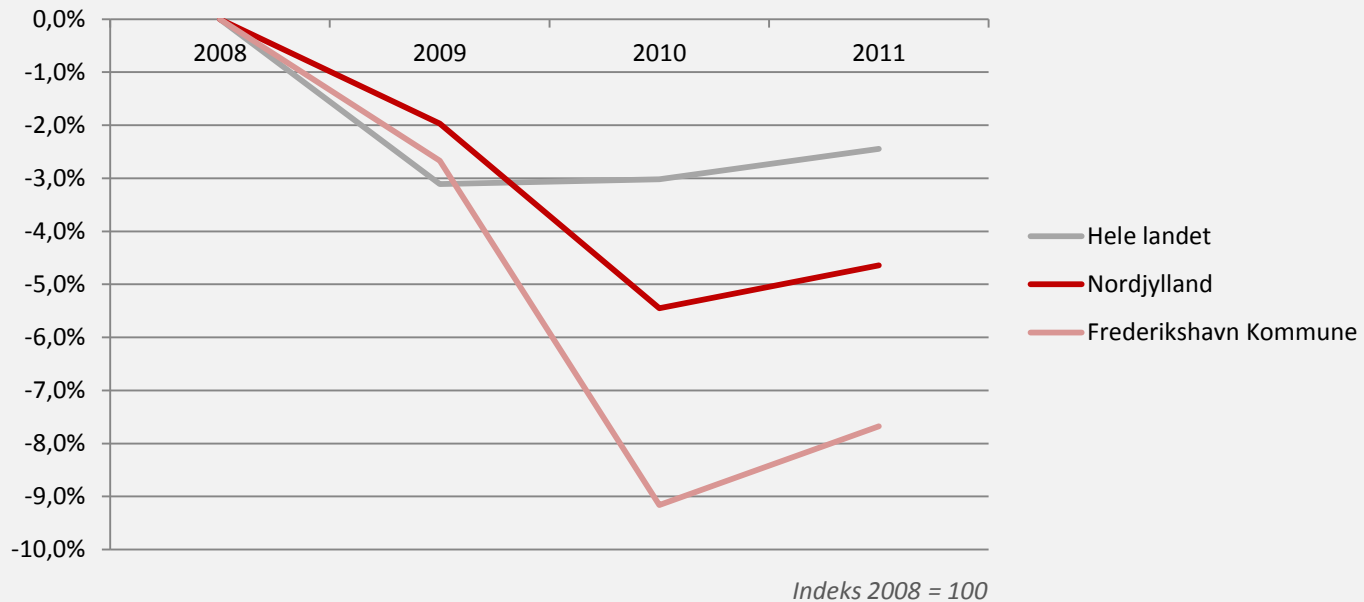


Overnatningerne i Frederikshavn følger samme udvikling som regionen samlet set men ligger generelt under niveauet for Nordjylland. Faldet slår igennem på både camping, lystbåde og hotel/feriecentre/vandrerhjem\*. Camping, som er den største overnatningsform i kommunen, falder samlet med 10 pct. fra 2000 til 2011. Hotel/feriecentre/vandrerhjem falder med 9 pct., hvilket skal ses i lyset af ændringer i kapaciteten, som er faldet fra 30 til 23 enheder i hele perioden. En del af forklaringen er omdannelsen af feriecentre til private ferieboliger og timesthare, som reelt ikke påvirker kapaciteten men bevirker, at en del af overnatningerne forsvinder ud af Danmarks Statistiks opgørelse.

\*Hotel, feriecenter og vandrerhjem er af Danmarks Statistik diskretioneret på tværs af overnatningsformerne, hvormed data er slået sammen.

# Frederikshavn Kommune

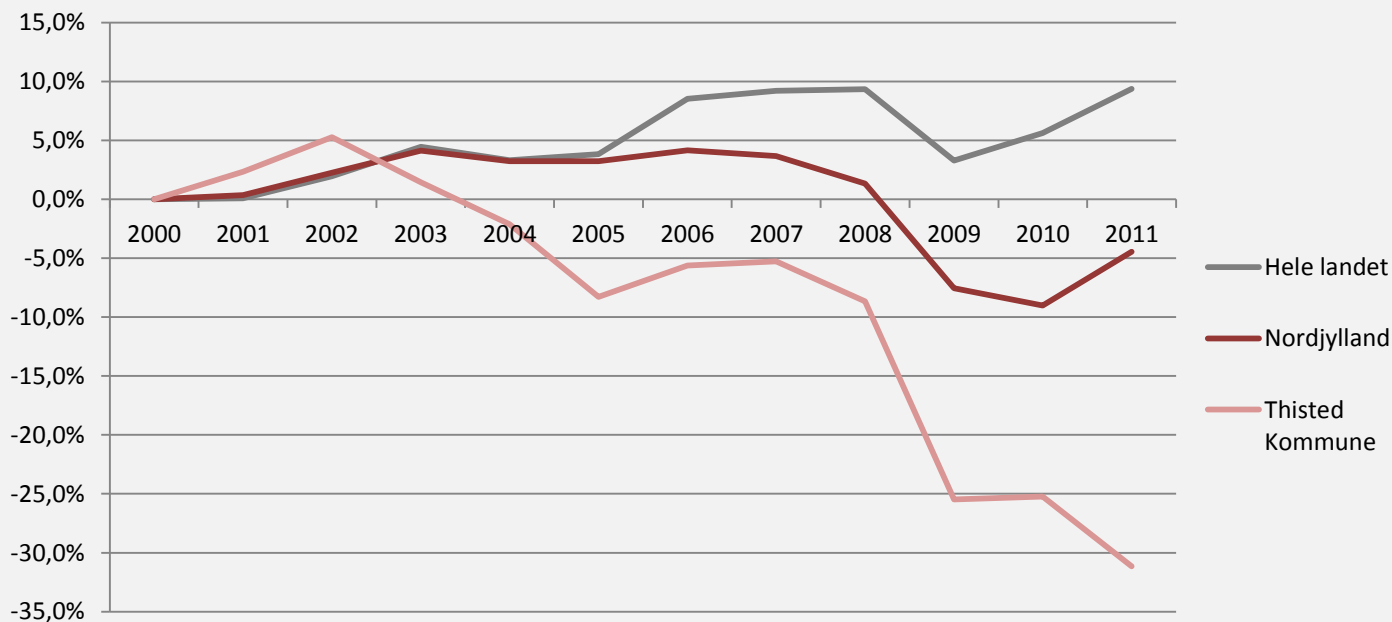
## Feriehusudlejning - Antal udlejede husuger



Antal udlejede feriehus-uger i Frederikshavn Kommune er samlet set faldet fra 10.800 til knap 10.000 udlejede uger i perioden 2008 til 2011. Faldet kan registreres på alle primære markeder. Med en tilbagegang på 10 pct. er faldet imidlertid størst på de danske feriehusovernatninger, som i 2011 udgjorde 40 pct. af feriehusudlejningen i kommunen. Tyskland, der i 2011 var det største marked for kommunens feriehusudlejning, faldt med 4 pct. i perioden.

# Thisted Kommune

Overnatninger på hotel, feriecenter, camping, vandrerhjem og lystbåde

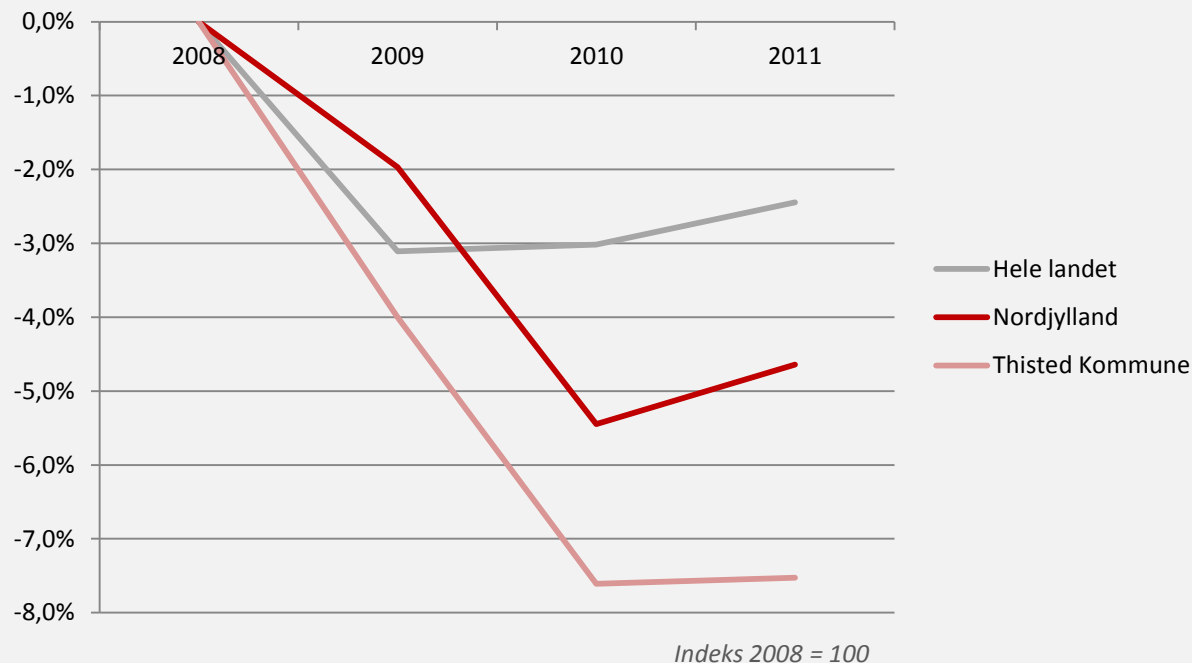


Indeks 2000 = 100. Ekskl. feriehuse.

Den illustrerede negative udvikling i Thisted Kommune skyldes først og fremmest, at en del af ferieboligerne i Vigsø Feriecenter er solgt som private ferieboliger. Det påvirker reelt ikke kapaciteten men bevirker, at en del af overnatningerne forsvinder ud af Danmarks Statistiks opgørelse. Desuden er der siden 2007 blevet færre helårsåbne overnatningsvirksomheder. Campingovernatningerne går frem med samlet set 9 pct. i hele perioden. Hotelovernatningerne er ligeledes steget med 20 pct. i perioden 2009-2011.

# Thisted Kommune

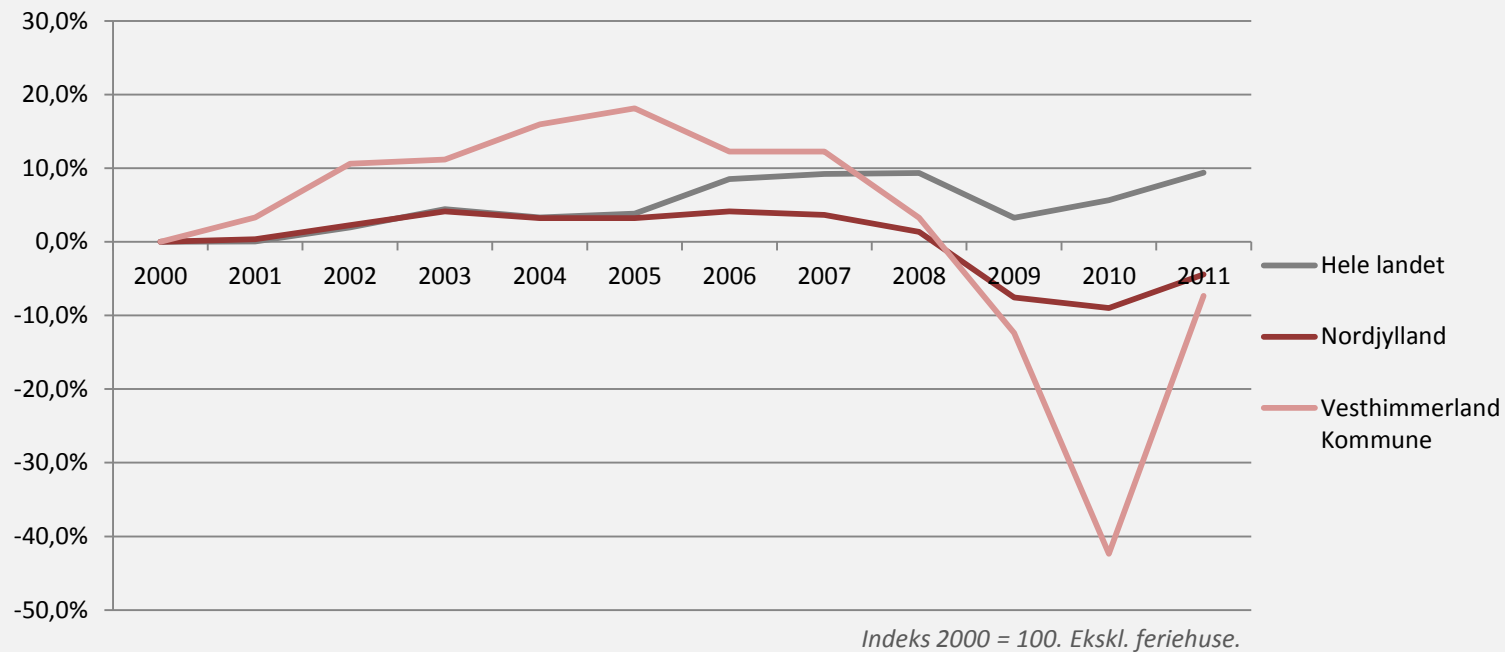
## Feriehusudlejning - Antal udlejede husuger



Antal udlejede uger er samlet fra 19.200 til 17.700 uger i perioden 2008 til 2011. Thisted er dog fortsat den tredjestørste feriehuskommune med 19 pct. af feriehusudlejningen i Nordjylland. Samtidig var Thisted den kommune med den største kapacitetsudnyttelse af feriehuse i 2011. I alt lå den kommercielle udlejningsprocent på 12,2 pct., mens regionen samlet set havde en udlejningsprocent på 6,9 pct. Med en tilbagegang på 18 pct. er de danske overnatninger, der går mest tilbage. De tyske feriehusgæster, der udgør 80 pct. af overnatningerne, går tilbage med 2 pct. i perioden.

# Vesthimmerlands Kommune

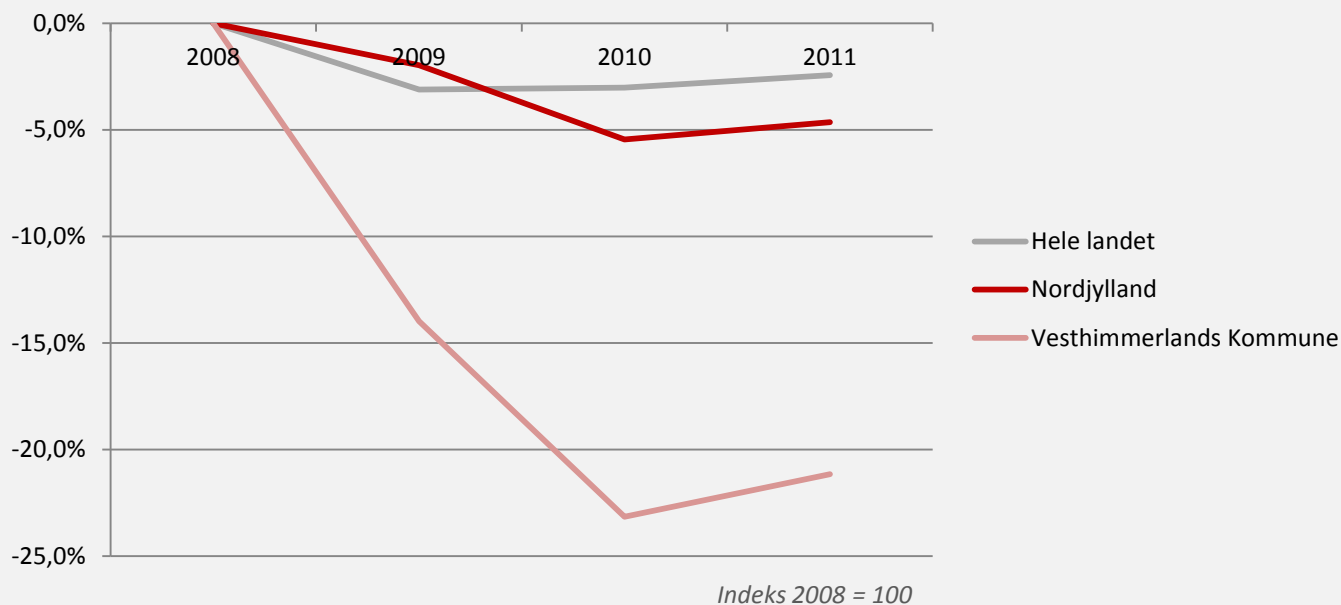
Overnatninger på hotel, feriecenter, camping, vandrerhjem og lystbåde



Vesthimmerlands Kommune har generelt haft større positiv vækst i perioden 2000 til 2007. Lukningen af Rønbjerg Feriecenter i 2010 påvirkede imidlertid kommunens samlede overnatningstal markant, men genåbningen af feriecentret i 2011 bragte imidlertid overnatningsniveauet tilbage til næsten samme niveau som før lukningen.

# Vesthimmerlands Kommune

## Feriehusudlejning - Antal udlejede husuger



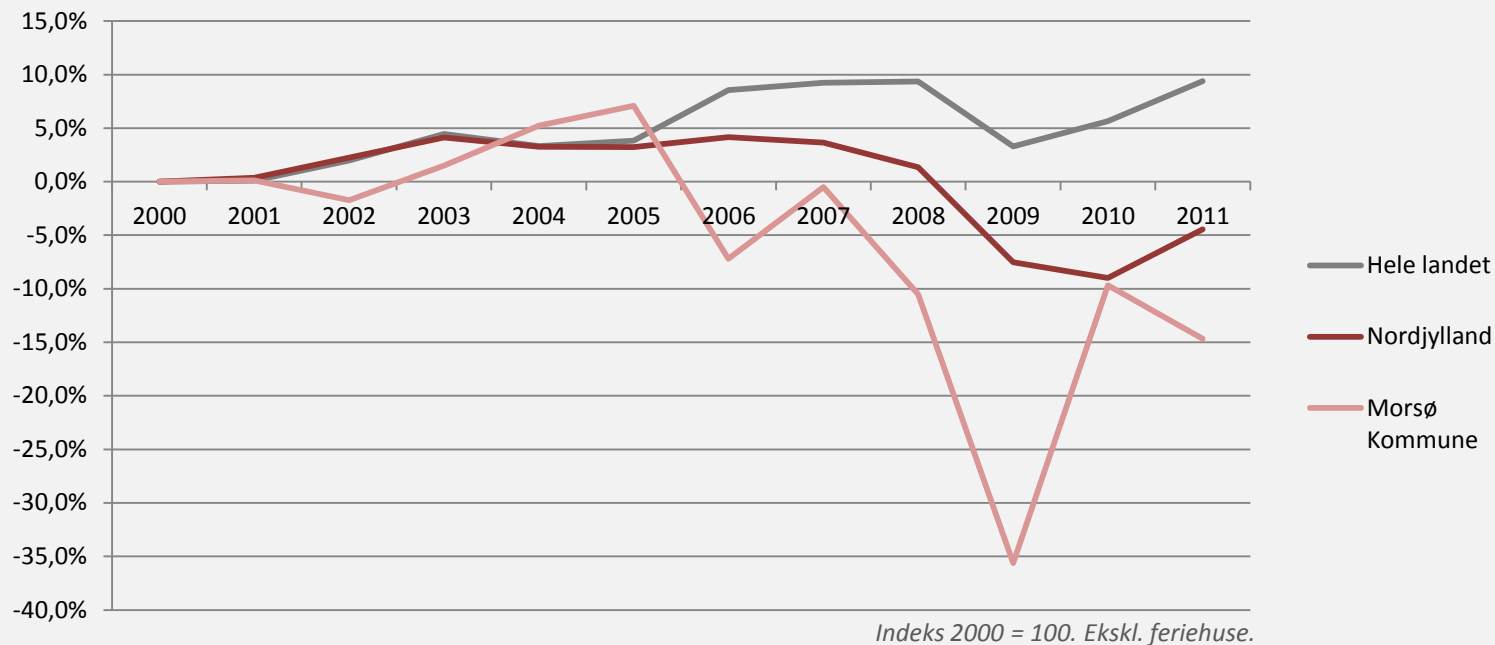
I Vesthimmerlands faldt antallet af udlejede uger fra knap 2.300 i 2008 til 1.800 udlejede uger i 2011. Faldet skyldes en tilbagegang i både danske og tyske overnatninger. Det store procentvise fald skal dog ses i lyset af, at der er tale om relativt få uger til rådighed i Vesthimmerland sammenholdt med regionen samlet set.

Bemærk at Danmarks Statistik har lagt data for hhv. Vesthimmerlands og Rebild Kommune sammen i 2008 og 2009, hvormed disse to år omfatter udlejningen i *begge* kommuner.



# Morsø Kommune

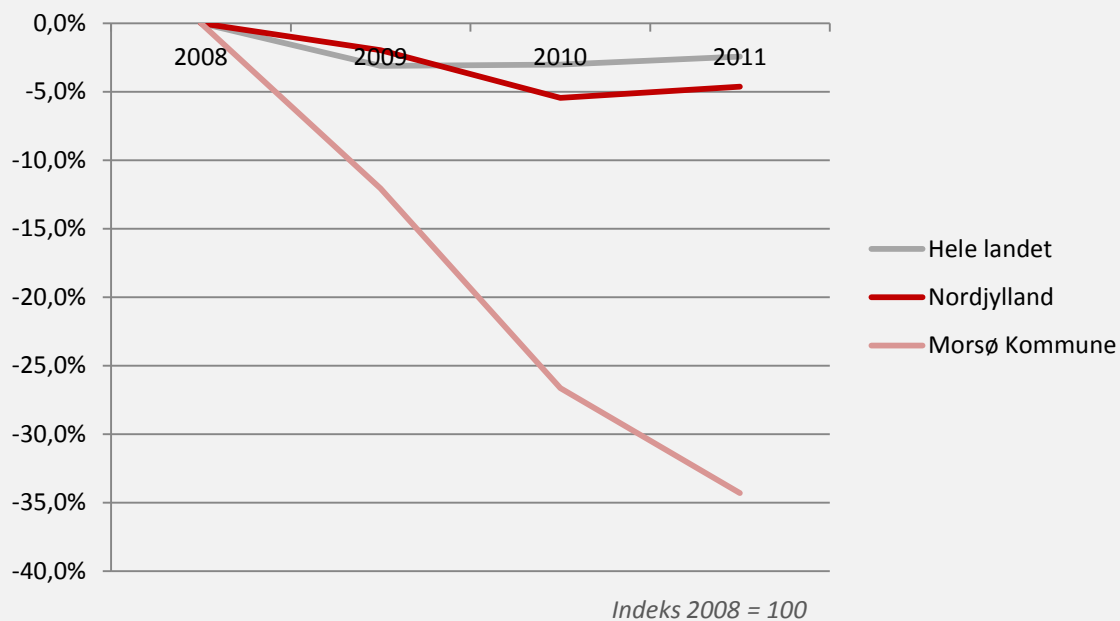
Overnatninger på hotel, feriecenter, camping, vandrerhjem og lystbåde



Morsø Kommune havde 245.000 registrerede overnatninger i år 2011. Efter en relativt stabil periode frem til 2007-2008 faldt overnatningerne mærkbart i 2009. Det var især danske overnatninger, der gik tilbage, men også de øvrige prioriterede markeder havde tilbagegang. I 2010 var overnatningerne næsten tilbage på niveauet før finanskrisen. Der må der tages forbehold for, at statistikken bygger på relativt få virksomheder, hvormed det samlede billede bliver følsomt for udsving.

# Morsø Kommune

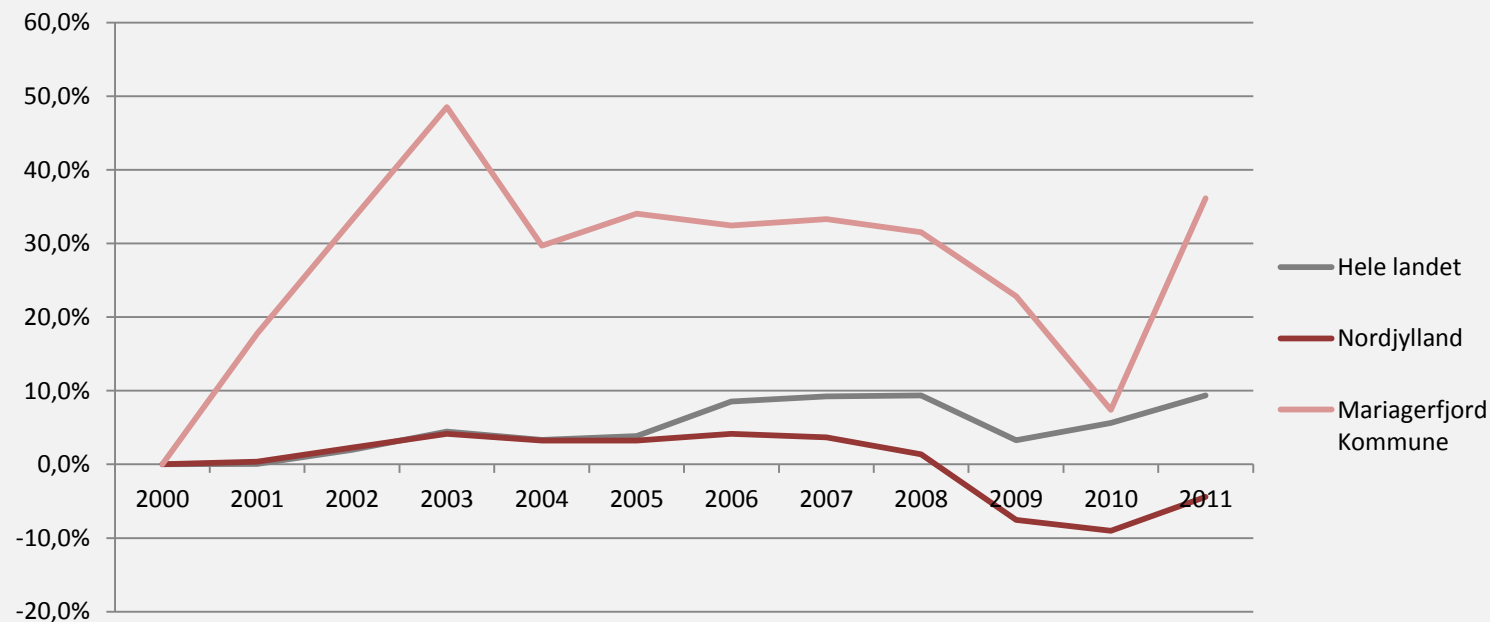
## Feriehusudlejning - Antal udlejede husuger



Antal udlejede uger er fra 1.600 til knap 1.100 udlejede hus-uger i perioden 2008 til 2011. Faldet skyldes en tilbagegang i både danske og tyske overnatninger. Det store procentvise fald skal dog ses i lyset af, at der er tale om relativt få uger til rådighed i Morsø Kommune sammenholdt med regionen samlet set.

# Mariagerfjord Kommune

Overnatninger på hotel, feriecenter, camping, vandrerhjem og lystbåde

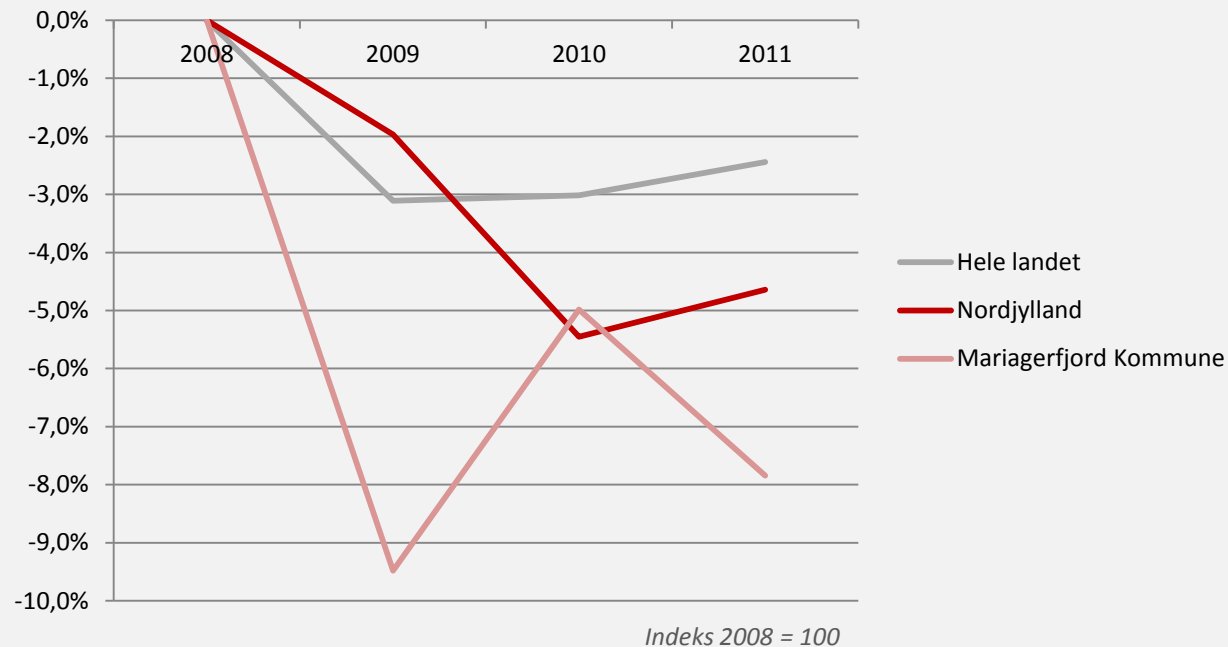


Indeks 2000 = 100. Ekskl. feriehuse.

Mariagerfjord har fra 2000 til 2008 haft større positiv vækst end regionen i øvrigt. Det er campingpladserne i kommunen, der med en vækst på 52 pct. i hele perioden, står for den positive udvikling. Ses der bort fra feriehuseovernatningerne udgør camping 74 pct. af kommunens overnatninger. De samlede overnatninger i kommunen er derfor følsom for udviklingen i campingovernatningerne, som også er årsag til det negative udsving i 2009 og 2010, hvor de danske overnatninger svigtede.

# Mariagerfjord Kommune

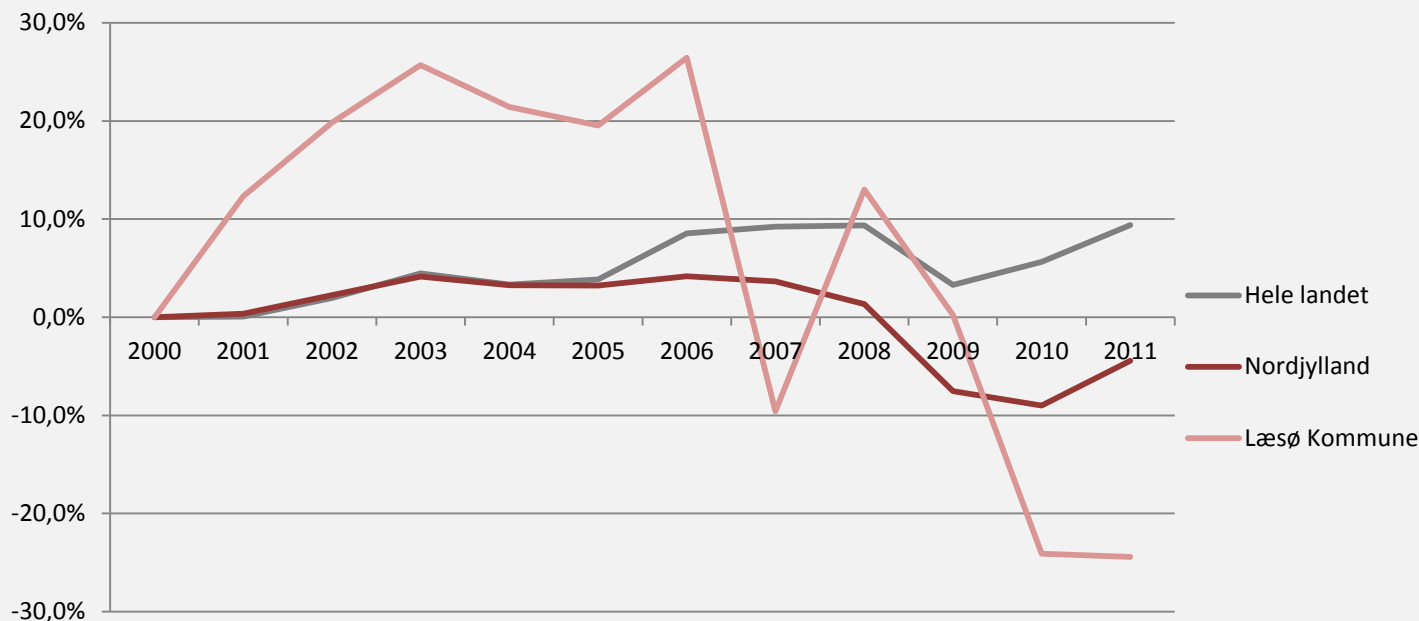
## Feriehusudlejning - Antal udlejede husuger



Antal udlejede feriehus-uger er faldet fra 5.000 til 4.600 uger i perioden 2008 til 2011. Tyskland, der er det vigtigste marked, er gået tilbage med 40 pct. fra 2008 til 2011. Norske og svenske overnatninger, der dog kun udgør en mindre andel af feriehusudlejningen i kommunen, er også gået markant tilbage, mens danske overnatninger går 5 pct. tilbage.

# Læsø Kommune

## Overnatninger på hotel, camping og vandrerhjem



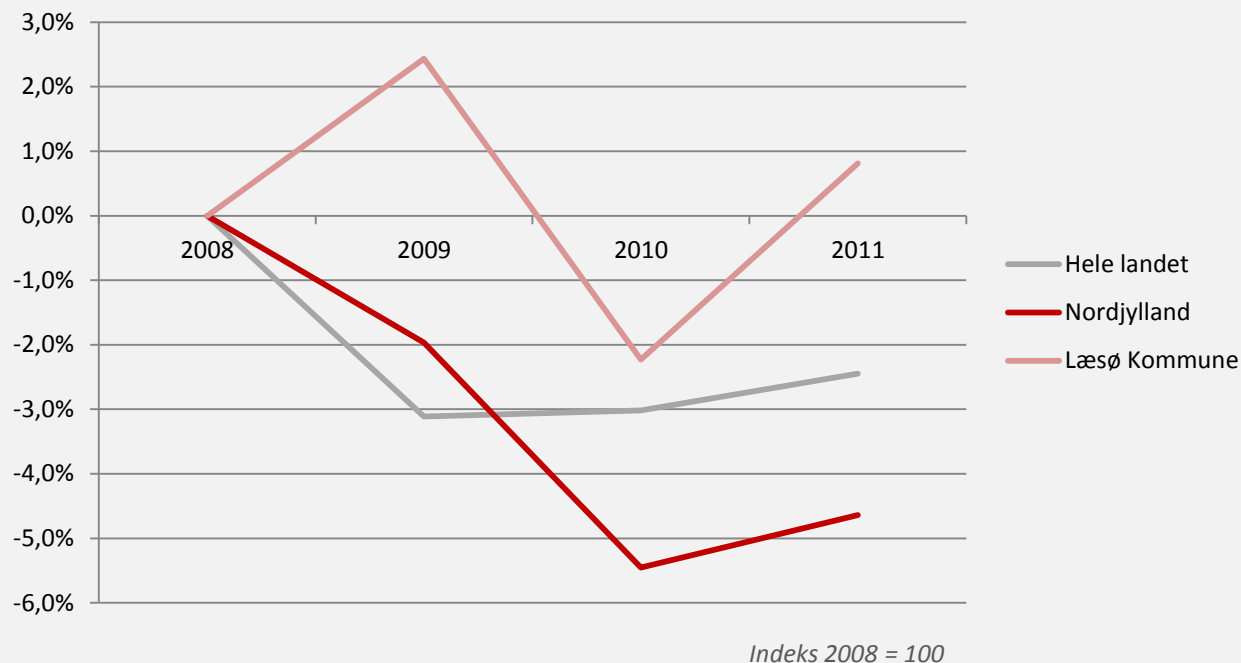
Indeks 2000 = 100. Ekskl. feriehuse.

Læsø har frem til 2006 haft større procentvis fremgang end resten af regionen. Herefter overnatningerne imidlertid faldet fra 100.000 overnatninger i 2006 til 60.000 overnatninger i 2010. Det er især danske overnatninger, der udgør ca. halvdelen af øens kommercielle overnatninger, som er gået tilbage, mens antallet af norske overnatninger er steget i perioden.

Da Læsø har mange små overnatningsvirksomheder, som pga. Danmarks Statistiks minimumskrav om kapacitet ikke er med i opgørelsen, må der tages forbehold for, at statistikken bygger på relativt få virksomheder, hvormed det samlede billede bliver følsomt for udsving.

# Læsø Kommune

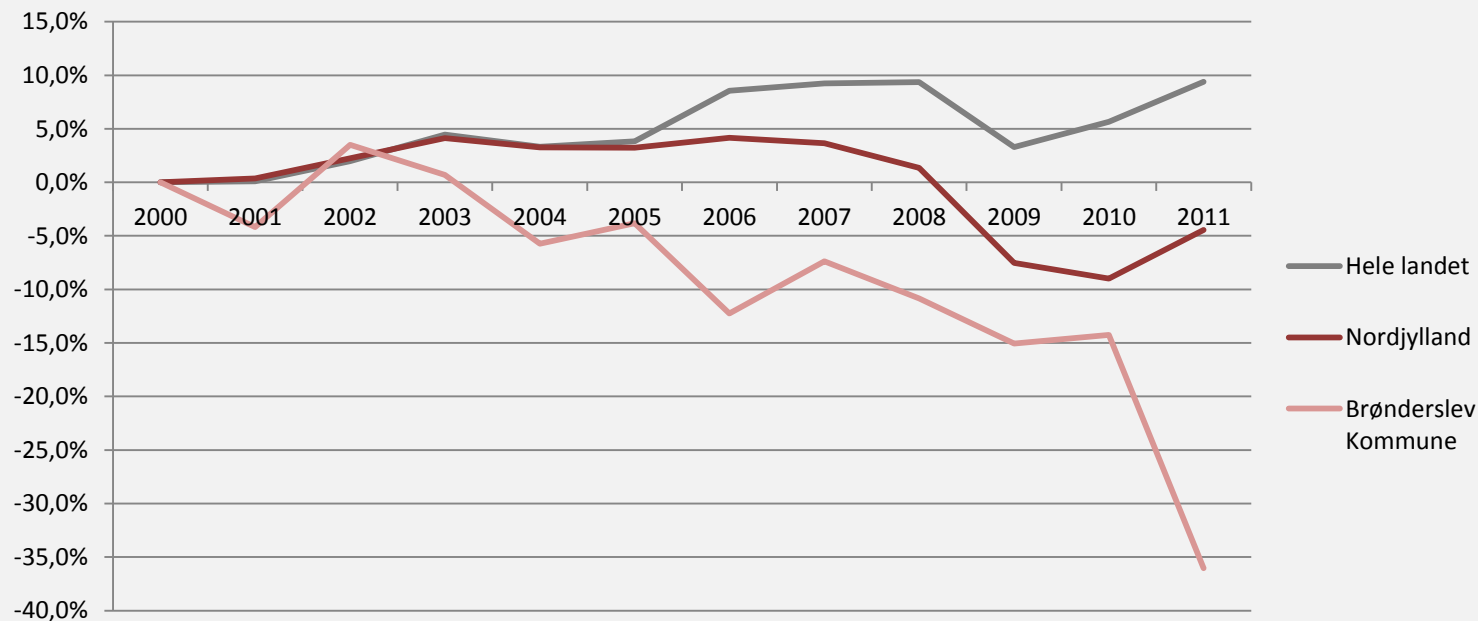
## Feriehusudlejning - Antal udlejede husuger



Læsø Kommuner havde 2.960 udlejede husuger i 2008 . Antallet af udlejede uger steg til godt 3.000 i 2009, hvorefter det i 2010 faldt til knap 2.900 uger. Niveaulet har således været relativt stabilt. Det har ikke i samme grad som regionen været mærket af udsving som følge af krisen og lå i 2011 over niveauet før krisen. Tyskland er det største marked for Læsøs ferieudlejning, idet de står for godt halvdelen af de udlejede uger.

# Brønderslev Kommune

## Overnatninger på hotel og camping

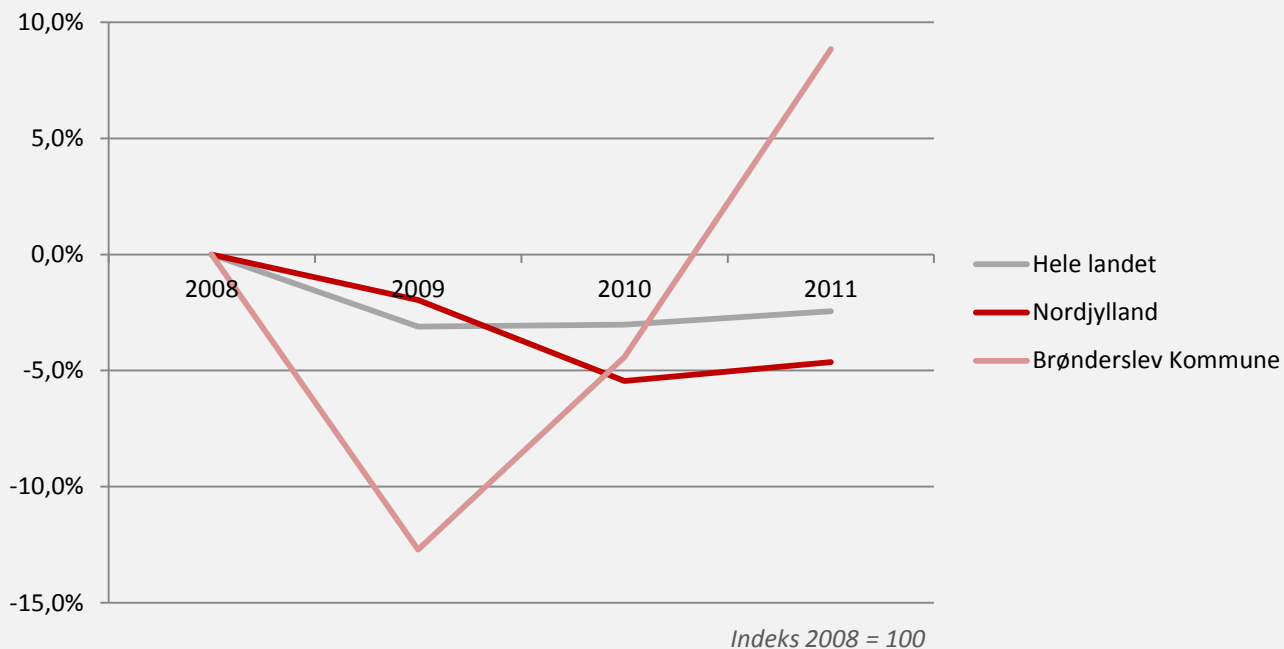


Indeks 2000 = 100. Ekskl. feriehuse.

Overnatningerne i Brønderslev Kommune har generelt ligget under niveauet for resten af regionen siden 2000. Fra 61.000 overnatninger i år 2000 var overnatningerne i 2011 faldet til 39.000 overnatninger. Faldet fra 2010 til 2011 skal ses i lyset af ændret kapacitet med lukningen af Hotel Phønix. Mens de danske overnatninger er steget i perioden, er svenske og norske overnatninger faldet. Da opgørelsen består af relativt få overnatningsvirksomheder, må der tages forbehold for, at det samlede billede bliver følsomt for udsving.

# Brønderslev Kommune

## Feriehusudlejning - Antal udlejede husuger

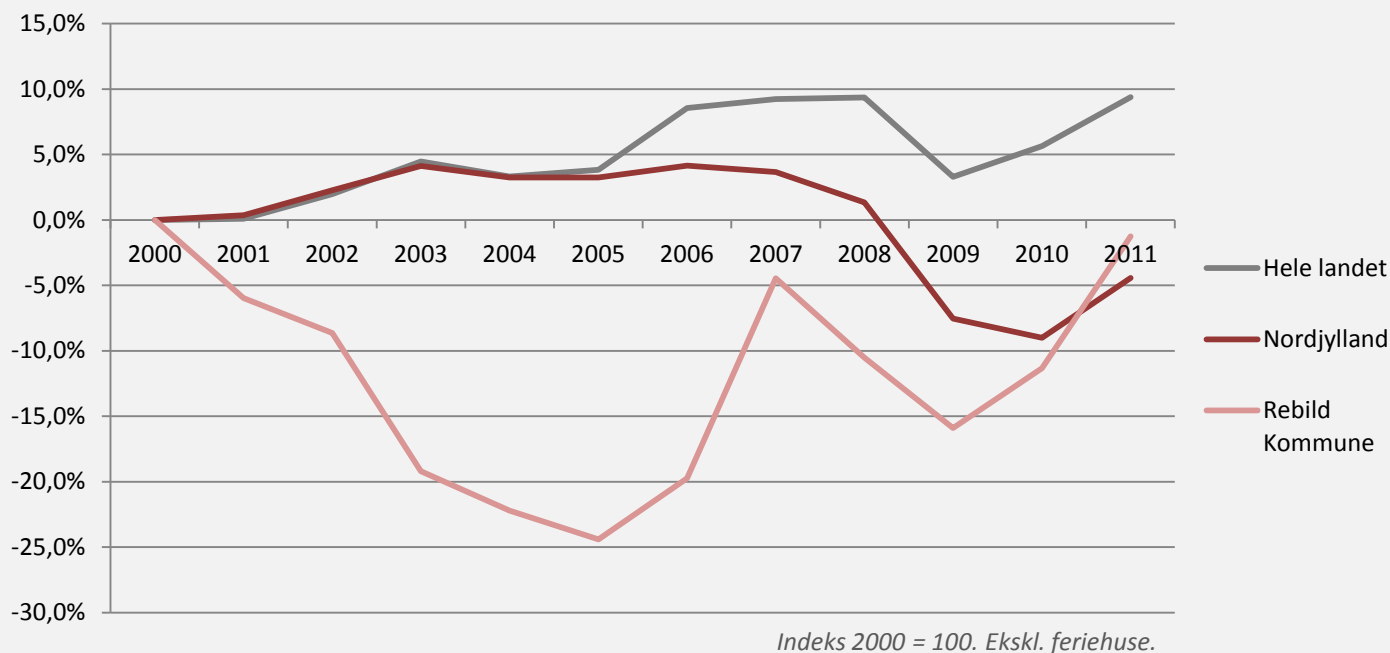


I 2008 blev der udlejet godt 180 uger i Brønderslev Kommunes feriehuse. Det skal bemærkes, at Danmarks Statistik, grundet et relativt lavt antal udlejninger, har lagt data for hhv. Brønderslev og Rebild Kommune sammen i 2011. Data for 2011 omfatter således udlejningen i *begge* kommuner. Lagt sammen med Rebild Kommune er antallet af udlejede husuger dermed steget til knap 200 udlejede uger i 2011.



# Rebild Kommune

## Overnatninger på hotel, camping og vandrerhjem



I Rebild Kommune blev registreret godt 96.000 overnatningerne i 2011. Overnatningerne i kommunen har fra 2000 til 2005 været faldende. Udviklingen må bl.a. ses i lyset af faldende kapacitet. Kapaciteten stiger imidlertid i 2007, og i 2011 er overnatningerne tilbage på det højeste niveau siden år 2000. Det er de danske overnatninger, der går frem, mens norske og svenske overnatninger, der er faldet væsentligt i perioden frem til 2005, ikke er fulgt med op.

På grund af Danmarks Statistiks diskretionskrav er feriehusudlejningen i Rebild Kommune ikke offentliggjort isoleret. I stedet er data lagt sammen med hhv. Vesthimmerlands (2008 og 2009) og Brønderslev Kommune (2011), mens data for Rebild helt udgik af feriehusstatistikken i 2010.

# Data og opgørelsesmetode

- Opgørelsen bygger på overnatningsdata fra Danmarks Statistik, herunder offentligt tilgængelige data via Statistikbanken.dk samt særudtræk for de enkelte kommuner købt ved Danmarks Statistik.
- Danmarks Statistiks overnatningstal indberettes månedligt af overnatningsvirksomhederne. Feriehusudlejningen offentliggøres dog kun en gang årligt regionalt og kommunalt.
- Tallene omfatter kommercielle overnatninger, dvs. data fra overnatningsvirksomheder med en vis volumen. For hoteller og feriecentre gælder det virksomheder med minimum 40 senge, og for campingpladser gælder det virksomheder med min. 75 enheder (pladser). Statistikken for vandrerhjem omfatter kun medlemmer af Danhostel.
- Der gøres opmærksom på, at den kommunespecifikke overnatningsstatistik opgøres under hensyn til Danmarks Statistiks regler for diskretionering. Det betyder, at der minimum skal være tre enheder af en overnatningsform i den pågældende kommune. Er der færre end tre enheder i kommunen, lægges overnatningerne sammen.
- Da VisitNordjylland ikke har rettigheder til at publicere data fra Danmarks Statistik, der ikke er offentligt tilgængelige, indeholder opgørelsen ikke de faktiske overnatningstal i de enkelte kommuner. I stedet er data bearbejdet, hvormed udviklingen i overnatningerne er illustreret i procent.

## Overnatninger i Nordjylland

### Overnatninger fordelt på overnatningsform

	2000	2001	2002	2003	2004	2005	2006	2007	2008	2009	2010	2011
Hoteller	1.106.718	1.087.777	1.070.103	1.048.558	1.050.757	1.082.150	1.112.123	1.191.560	1.138.649	1.005.671	1.096.742	1.146.841
Feriecentre	1.416.675	1.449.096	1.485.842	1.460.925	1.447.373	1.427.697	1.383.486	1.401.968	1.253.771	1.086.783	979.548	1.113.568
Camping	2.105.658	2.112.963	2.173.743	2.295.486	2.287.553	2.269.208	2.307.564	2.263.186	2.334.773	2.224.079	2.182.604	2.243.630
Vandrerhjem	127.859	128.803	132.718	138.302	127.001	125.046	127.889	136.332	130.477	110.233	104.988	103.881
Lystbådehavne	190.833	187.082	197.147	208.947	195.814	203.661	222.421	135.922	156.683	148.119	138.338	130.540
Feriehuse	-	-	-	-	-	-	-	2.799.437	2.903.851	2.590.245	2.529.703	2.792.300
Total	4.947.743	4.965.721	5.059.553	5.152.218	5.108.498	5.107.762	5.153.483	7.928.405	7.918.204	7.165.130	7.031.923	7.530.760

Bemærk at oplysninger om antal feriehusovernatninger er behæftet med usikkerhed, da det gennemsnitlige antal gæster pr. feriehus er revideret i visse kommuner i 2011.

### Overnatninger fordelt på nationalitet

	2000	2001	2002	2003	2004	2005	2006	2007	2008	2009	2010	2011
Danmark	3.118.862	3.198.565	3.308.971	3.374.474	3.500.621	3.484.584	3.527.479	3.530.671	3.606.826	3.370.379	3.235.257	3.403.415
Holland	63.275	65.933	63.738	72.136	82.603	74.536	74.109	79.326	75.374	60.615	59.120	60.431
Norge	559.804	595.352	621.439	623.407	581.457	612.364	630.409	631.652	586.589	529.079	548.862	594.382
Storbritannien	15.521	24.382	18.597	16.797	19.816	21.400	21.365	25.026	22.853	14.688	16.082	18.509
Sverige	571.794	486.869	478.716	466.342	399.359	353.812	369.864	334.940	287.737	200.919	242.543	266.420
Tyskland	519.516	479.929	451.457	472.146	422.580	408.309	379.259	388.073	328.749	303.766	294.772	286.126
Øvrige	95.971	114.691	116.635	126.916	102.062	155.757	150.998	133.880	109.225	95.439	105.584	109.177
Total	4.944.743	4.965.721	5.059.553	5.152.218	5.108.498	5.110.762	5.153.483	5.123.568	5.017.353	4.574.885	4.502.220	4.738.460

Ekskl. feriehusovernatninger

# Bilag

## Kapacitet i kommunerne - antal indberetningspligtige virksomheder

### Jammerbugt Kommune

	2000	2001	2002	2003	2004	2005	2006	2007	2008	2009	2010	2011
Antal virksomheder i alt	33	34	37	35	36	36	34	34	35	34	34	35
Campingpladser	14	13	16	16	16	16	16	16	16	16	16	16
Lystbådehavne	3	3	3	2	2	2	2	2	2	2	2	2
Hoteller, feriecentre og vandrerhjem	16	18	18	17	18	18	16	16	17	16	16	17

### Aalborg Kommune

	2000	2001	2002	2003	2004	2005	2006	2007	2008	2009	2010	2011
Antal virksomheder i alt	34	35	34	36	36	35	35	36	35	36	36	36
Campingpladser	8	8	8	8	8	8	8	8	8	8	8	8
Lystbådehavne	9	9	9	9	9	9	9	9	9	10	10	10
Hoteller, feriecentre og vandrerhjem	17	18	17	19	19	18	18	19	18	18	18	18

### Hjørring Kommune

	2000	2001	2002	2003	2004	2005	2006	2007	2008	2009	2010	2011
Antal virksomheder i alt	35	35	35	34	33	30	29	29	27	27	28	29
Campingpladser	18	18	18	16	15	13	12	12	12	12	12	12
Hoteller, feriecentre og vandrerhjem	17	17	17	18	18	17	17	17	15	15	16	17

### Frederikshavn Kommune

	2000	2001	2002	2003	2004	2005	2006	2007	2008	2009	2010	2011
Antal virksomheder i alt	49	48	47	45	45	44	43	43	40	40	39	40
Campingpladser	11	11	11	11	11	11	11	11	10	10	10	10
Lystbådehavne	8	7	7	7	7	7	7	7	7	7	7	7
Hoteller, feriecentre og vandrerhjem	30	30	29	27	27	26	25	25	23	23	22	23

# Bilag

## Kapacitet i kommunerne - antal indberetningspligtige virksomheder

### Thisted Kommune

	2000	2001	2002	2003	2004	2005	2006	2007	2008	2009	2010	2011
Antal virksomheder i alt	25	27	26	27	27	26	25	25	23	22	22	22
Campingpladser	9	10	10	11	10	9	9	9	9	9	9	9
Lystbådehavne	6	6	6	6	6	6	6	6	5	4	3	3
Hoteller, feriecentre og vandrerhjem	10	11	10	10	11	11	10	10	9	9	10	10

### Vesthimmerland Kommune

	2000	2001	2002	2003	2004	2005	2006	2007	2008	2009	2010	2011
Antal virksomheder i alt	18	18	19	20	20	20	20	19	19	19	17	20
Campingpladser	7	7	7	8	8	8	8	8	8	8	8	9
Lystbådehavne	4	4	4	4	4	4	4	4	4	4	4	4
Hoteller, feriecentre og vandrerhjem	7	7	8	8	8	8	8	7	7	7	5	7

### Morsø Kommune

	2000	2001	2002	2003	2004	2005	2006	2007	2008	2009	2010	2011
Antal virksomheder i alt	9	9	9	8	8	8	8	8	8	8	8	8

### Mariagerfjord Kommune

	2000	2001	2002	2003	2004	2005	2006	2007	2008	2009	2010	2011
Antal virksomheder i alt	19	19	17	17	17	17	18	18	18	18	17	17
Campingpladser	7	7	5	5	5	5	5	5	5	5	5	5
Lystbådehavne	7	7	7	7	7	7	7	7	7	7	6	6
Hoteller, feriecentre og vandrerhjem	5	5	5	5	5	5	6	6	6	6	6	6

# Bilag

## Kapacitet i kommunerne - antal indberetningspligtige virksomheder

### Læsø Kommune

	2000	2001	2002	2003	2004	2005	2006	2007	2008	2009	2010	2011
Antal virksomheder i alt	8	8	8	8	8	8	8	8	8	8	8	8

### Brønderslev Kommune

	2000	2001	2002	2003	2004	2005	2006	2007	2008	2009	2010	2011
Antal virksomheder i alt	6	6	6	6	6	6	6	6	6	6	6	4

### Rebild Kommune

	2000	2001	2002	2003	2004	2005	2006	2007	2008	2009	2010	2011
Antal virksomheder i alt	6	6	5	4	4	4	4	5	5	5	5	6