

Turismen i Nordjylland i tal

Chefkonsulent Thomas Thessen



Hvad er turisme?

Den økonomiske betydning af turismen er defineret af de personer, som er "turister".

Turister er man:

- når man er udenfor sit sædvanlige miljø
- i mindre end 12 måneder
- uden at være betalt af nogen på bestemmelsesstedet

Så det dækker turister, der overnatter på kommercielle overnatningsformer, som:

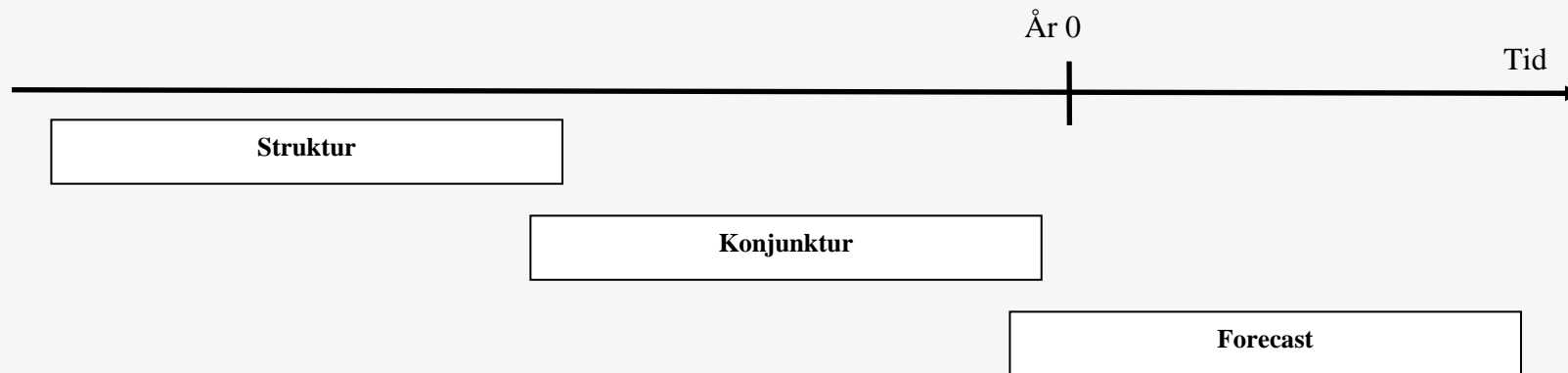
- Hoteller
- Feriecentre
- Campingpladser
- Vandrerhjem
- Betalte overnatninger i lystbådehavne
- Lejet feriehus

Men også ikke-kommercielle, som:

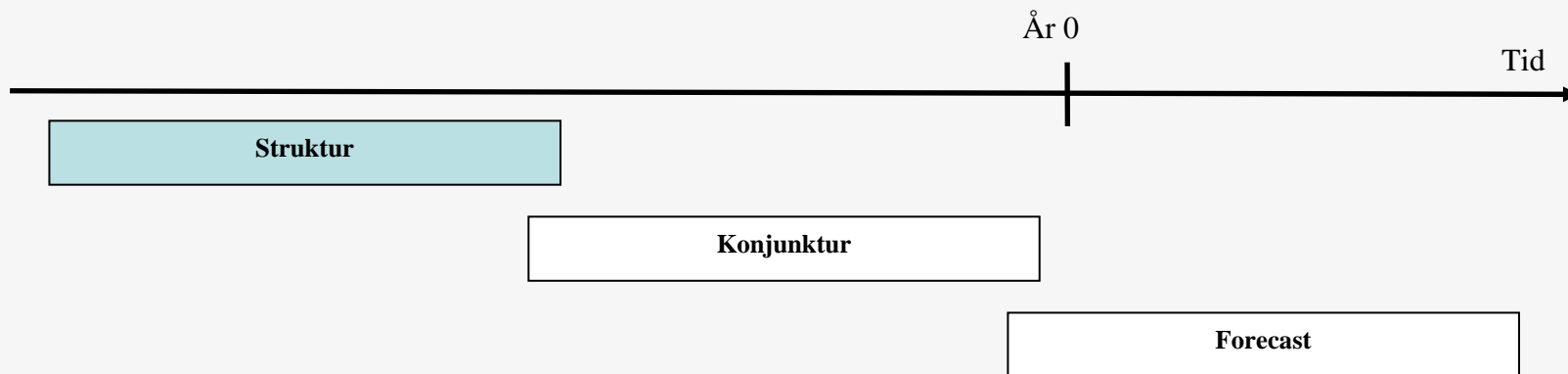
- Eget og lånt feriehus
- Besøg hos familie og venner

Desuden er endagsrejser, der opfylder definitionen, også inkluderet.

Opbygning af VisitDenmark's økonomiske analyser



Strukturerne i Region Nordjylland's turisme



Kendetegn ved Nordjyllands turisme (2006 tal)

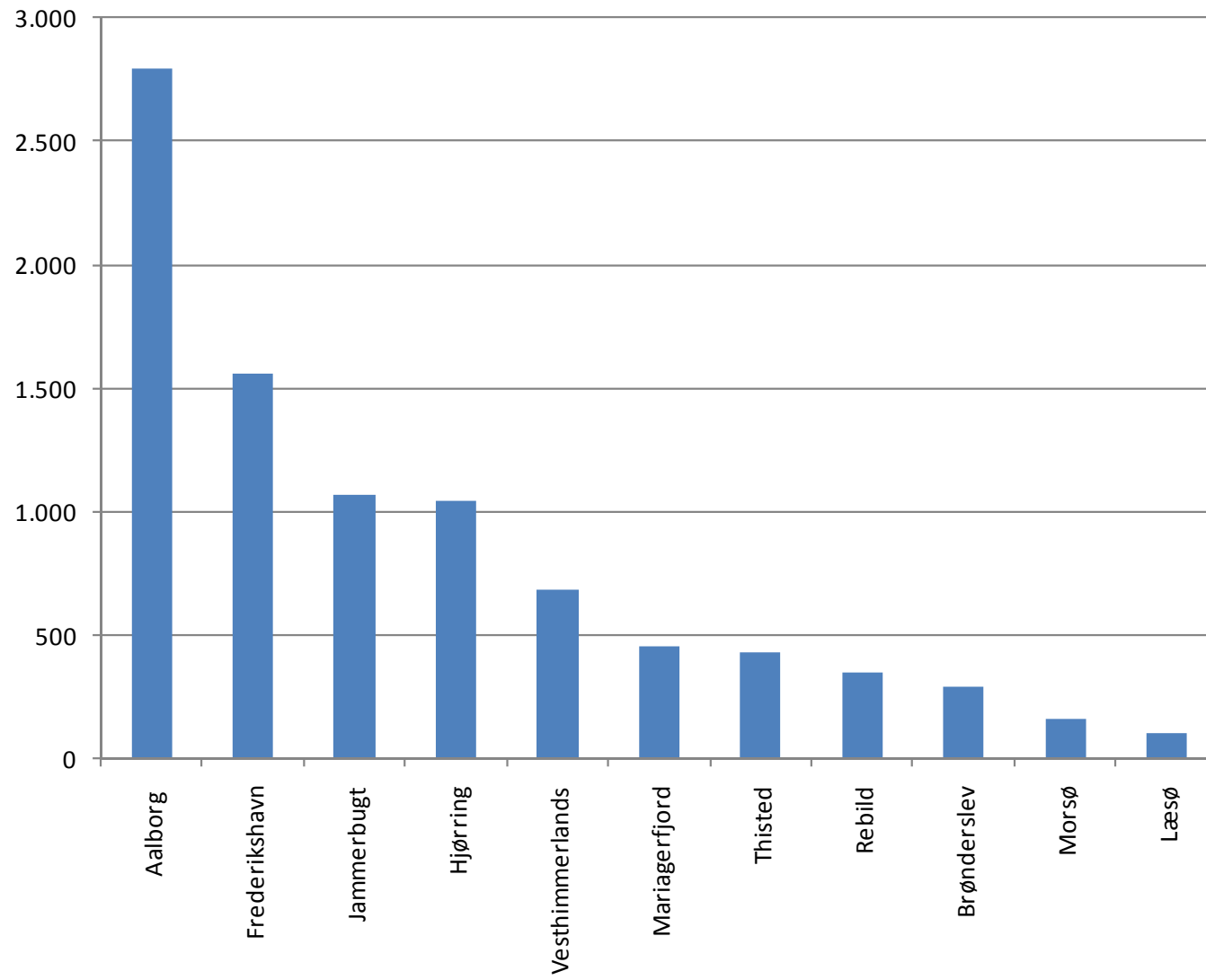
	Nordjylland	Hele Danmark
Turismeforbrug	8,9 mia. kr.	72,7 mia. kr.
Pct. af samlede udbud	2,6 pct.	1,9 pct.
Værditilvækst (med afledte effekter)	6,5 mia. kr.	54,6 mia. kr.
Pct. af samlede værditilvækst	5,2 pct.	3,9 pct.
Antal beskæftigede (med afledte effekter)	16.151	126.890
Andel af samlede antal beskæftigede	5,9 pct.	4,6 pct.
Skatteprovenu skabt af turismen	642 mio. kr.	5.741 mio. kr.
Andel af kommuneskatter	1,4 pct.	1,3 pct.

Turismeforbruget i Danmark fordelt på regioner

	Turismeforbrug (mia. kr.)	Turismeandel af udbuddet (pct.)
Hele Danmark	72,7	1,9
Region Hovedstaden	29,7	2,0
Region Sjælland	7,4	1,8
Region Syddanmark	14,5	1,8
Region Midtjylland	12,1	1,5
Region Nordjylland	8,9	2,6

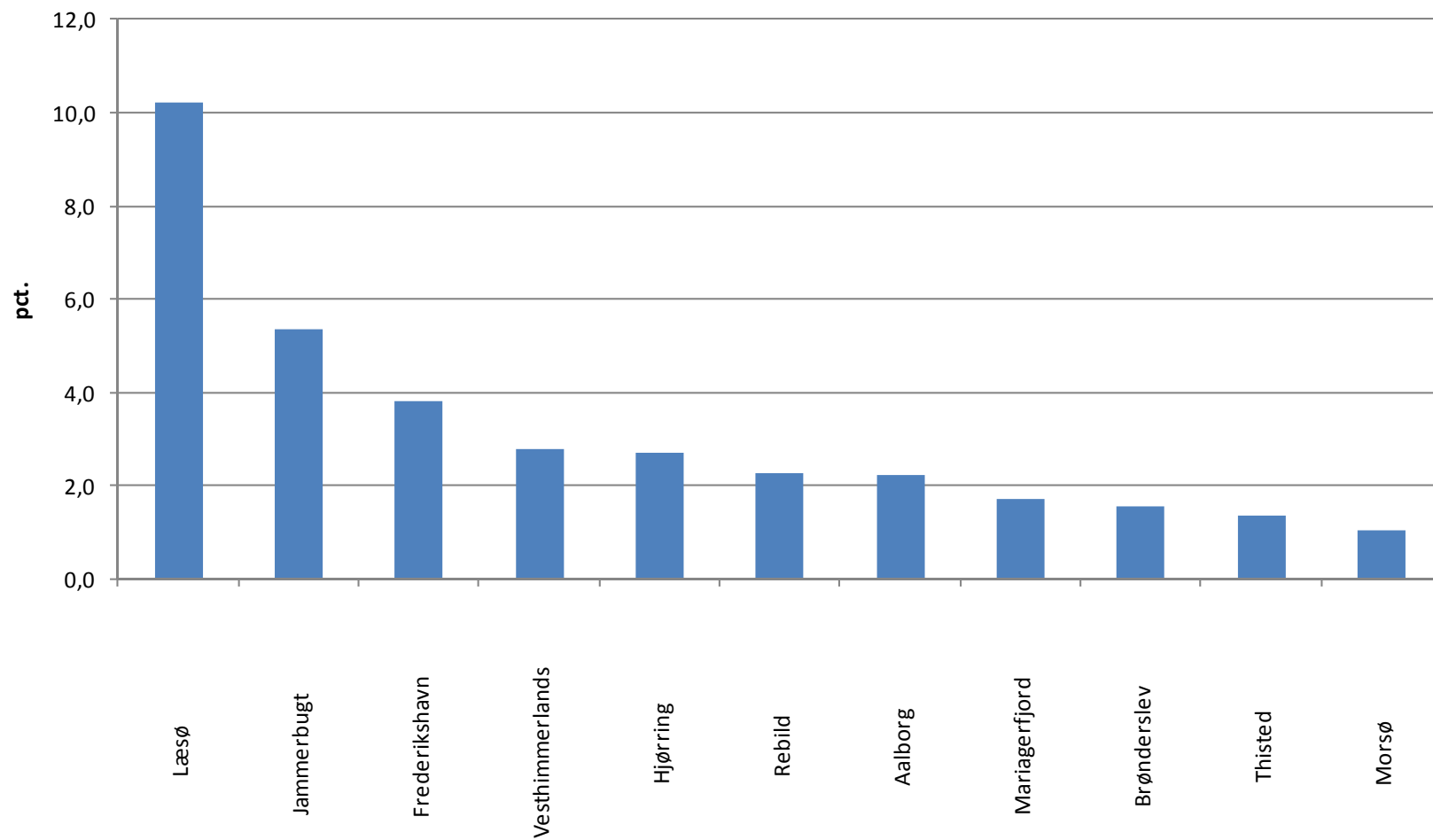
Region Nordjylland fordelt på kommuner – fordelt absolut

Kommune	Turismeforbrug (mio. kr.)	Turismeandel (pct.)
Aalborg	2.790	2,3
Frederikshavn	1.556	4,0
Jammerbugt	1.070	5,6
Hjørring	1.044	2,8
Vesthimmerland	688	2,9
Mariagerfjord	457	1,8
Thisted	433	1,4
Rebild	349	2,4
Brønderslev	290	1,7
Morsø	161	1,1
Læsø	102	11,4



Region Nordjylland fordelt på kommuner – fordelt relativt

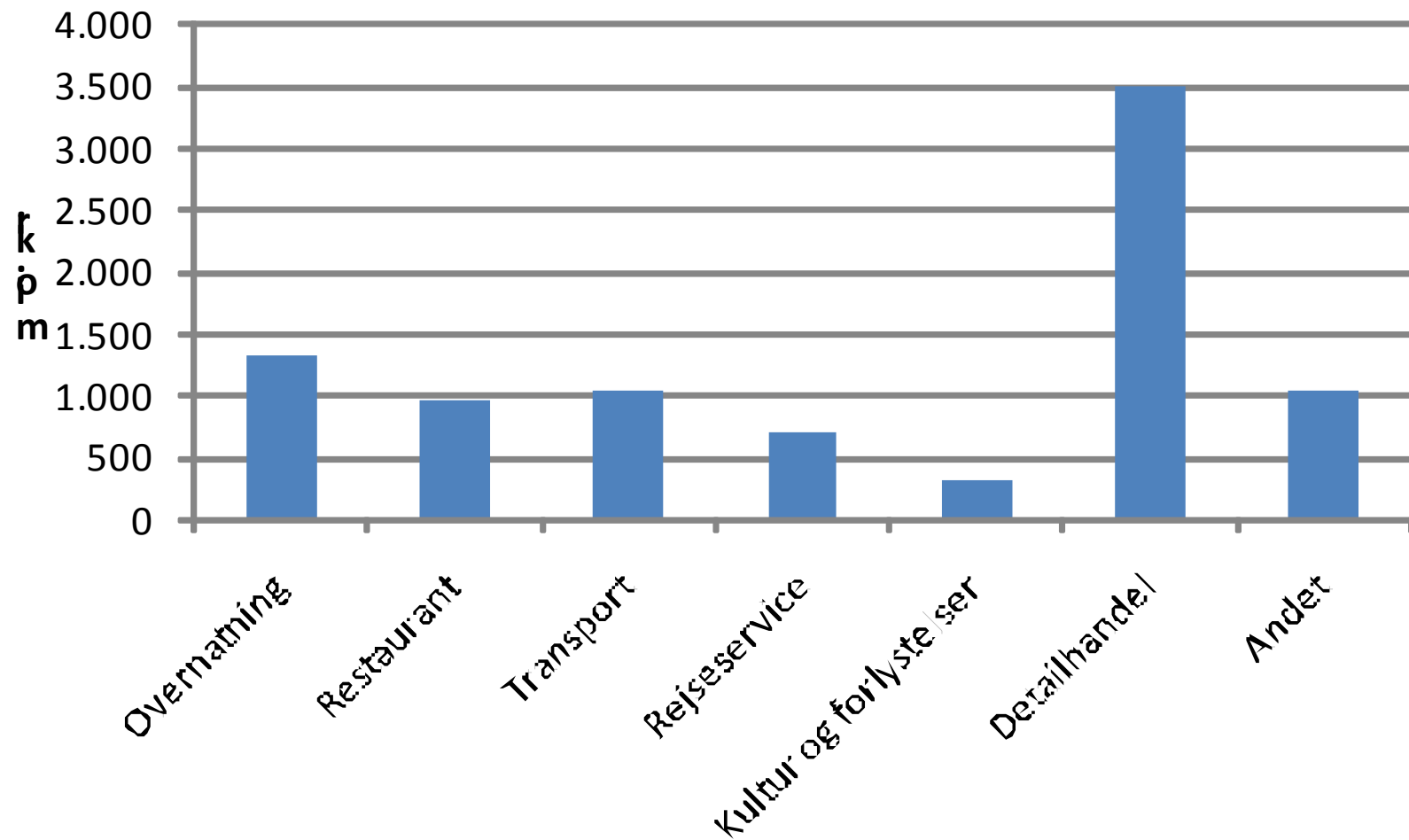
Kommune	Turismeforbrug (mio. kr.)	Turismeandel (pct.)
Læsø	102	11,4
Jammerbugt	1.070	5,6
Frederikshavn	1.556	4,0
Vesthimmerland	688	2,9
Hjørring	1.044	2,8
Rebild	349	2,4
Aalborg	2.790	2,3
Mariagerfjord	457	1,8
Brønderslev	290	1,7
Thisted	433	1,4
Morsø	161	1,1



Turismeforbrug fordelt på produkter

Region Nordjylland	Turismeomsætning (mio. kr.)	Andel (pct.)	Andel i DK (pct.)
I alt	8.945	100	100
Turismekarakteristiske produktgrupper	4.398	49	57
<i>Heraf:</i>			
Overnatning	1.331	15	17
Restaurant	966	11	12
Transport	1.057	12	15
Rejseservice	713	8	8
Kultur og forlystelser	330	4	4
Turismeforbundne produktgrupper (detailhandel)	3.504	39	32
<i>Heraf:</i>			
Benzin og andet brændstof	838	9	8
Føde- og drikkevarer samt tobak	1.643	18	13
Andet	1.023	11	11
Ikke-turismespecifikke produktgrupper	1.043	12	11

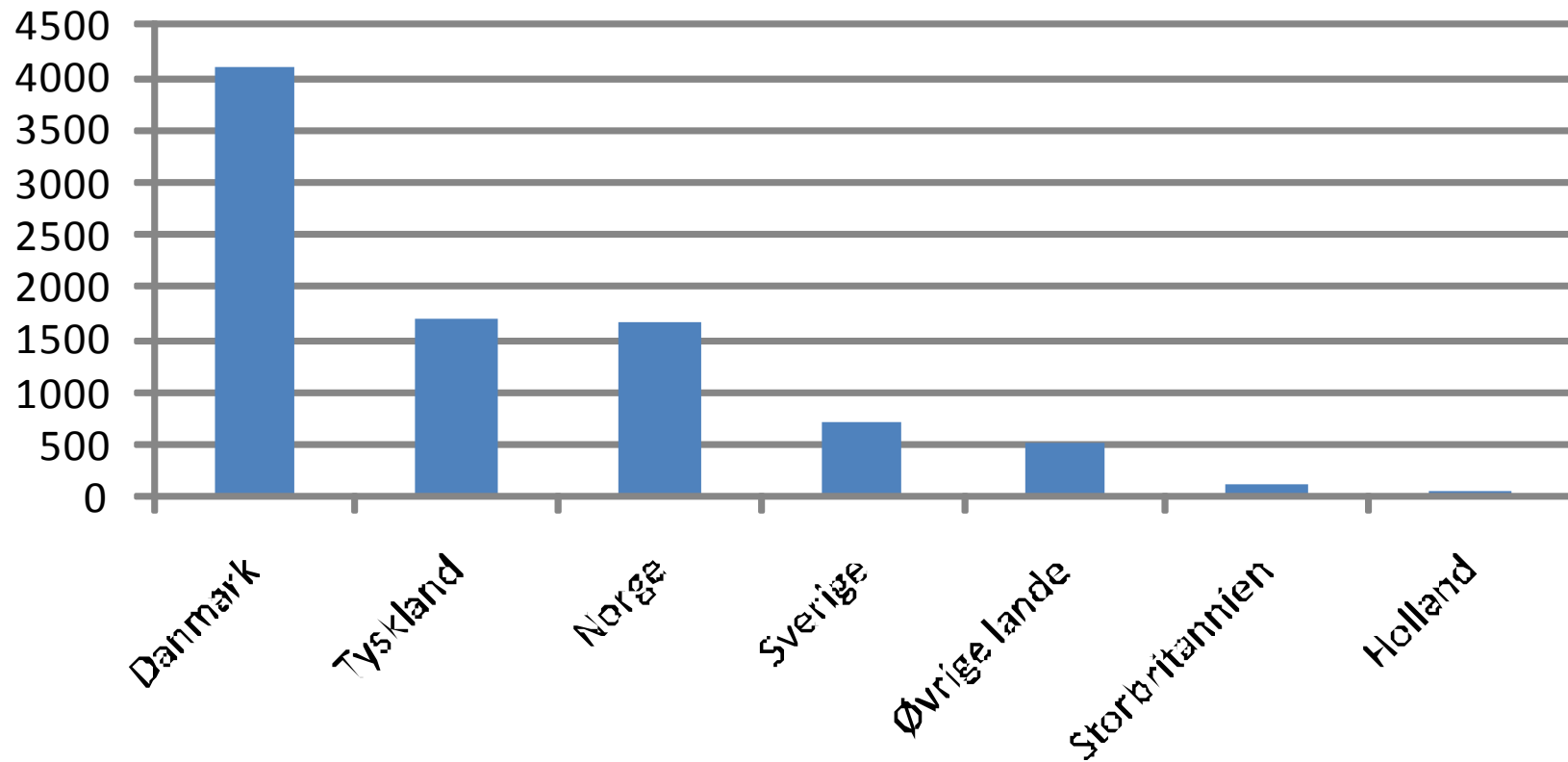
Turismeomsætning fordelt på produktgrupper



Turismeforbrug fordelt på markeder

	Turismeforbrug (mio. kr.)	Andel (pct.)	<i>Andel i DK</i> (pct.)
Region Nordjylland			
I alt	8.940,3	100	100
Danmark	4.095,4	46	50
Udlændinge i alt	4.844,9	54	50
Holland	66,4	1	2
Norge	1.680,9	19	9
Storbritannien	137,2	2	2
Sverige	729,6	8	10
Tyskland	1.718,7	19	14
Øvrige lande	512,1	6	13

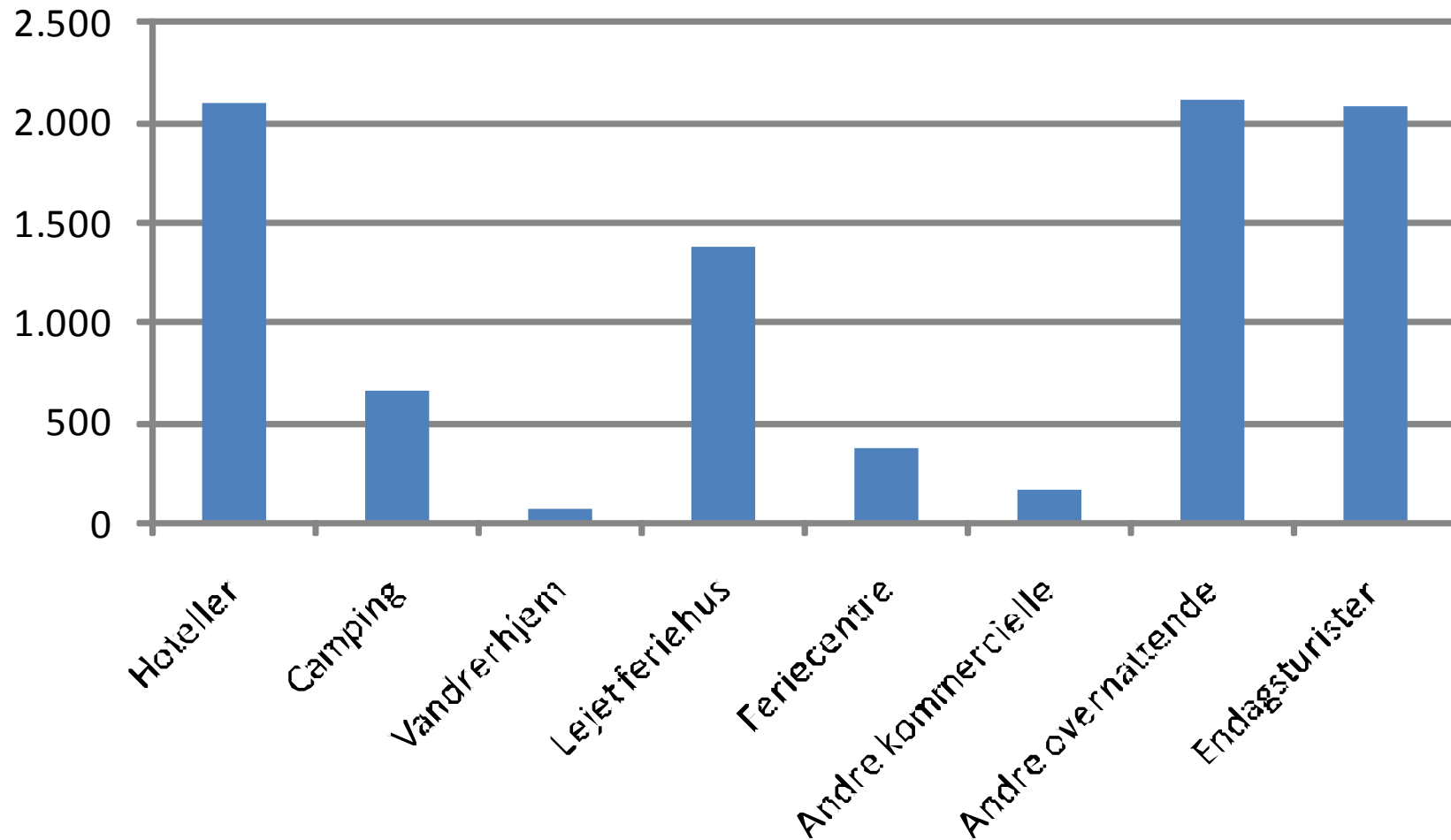
Turismeomsætning fordelt på markeder



Turismeomsætning fordelt på overnatningsformer

Region Nordjylland	Turismeomsætning (mio. kr.)	Andel:	Andel i dk:
Alle overnatningsformer	8.940	100	100
Kommercielle i alt:	4.746	53	52
Hotel – ferierelateret	826	9	10
Hotel – forretningsrelateret	1.272	14	20
Camping	658	7	6
Vandrerhjem	71	1	1
Lejet feriehus	1.380	15	10
Feriecentre	374	4	2
Festival	18	0	1
Lystbåde	131	2	1
Bondegårde	13	0	0
Krydstogt	4	0	1
Ikke-kommercielle i alt:	4.195	47	48
Eget feriehus	284	3	2
Lånt sommerhus	193	2	1
Familie/venner	1.635	18	17
Endagsturister - ferie	1.306	15	16
Endagsturister - forretning	776	9	12

Turismeomsætning fordelt på overnatningsformer



Beskæftigelsen inkl. afledte effekter

Region	Fuldtidsstillinger	Turismeandel
I alt	126.890	4,6
Hovedstaden	51.647	5,5
Sjælland	13.237	4
Syddanmark	24.834	4,3
Midtjylland	21.022	3,3
Nordjylland	16.151	5,9

Værditilvækst fordelt på kommuner

Kommune:	Antal beskæftigede	Turismeandel (pct.)
Hele regionen	16.151	5,9
Aalborg	5.453	5,3
Frederikshavn	2879	9,6
Hjørring	1792	6,0
Jammerbugt	1777	12,0
Vesthimmerland	1249	7,0
Mariagerfjord	727	3,6
Thisted	683	2,9
Rebild	646	5,9
Brønderslev	501	3,6
Morsø	263	2,6
Læsø	182	16,8

Værditilvækst inkl. afledte effekter

	Værditilvækst	Turismeandel
I alt	54.563	3,9
Hovedstaden	23.155	4,6
Sjælland	5.791	3,8
Syddanmark	10.465	3,9
Midtjylland	8.610	3,1
Nordjylland	6.542	5,2

Værditilvækst fordelt på kommuner

Kommune:	Turisme værditilvækst (mio. kr.)	Turismeandel (pct.)
Hele regionen	6.542	5,2
Aalborg	2.110	4,4
Frederikshavn	1.129	8,6
Hjørring	748	5,6
Jammerbugt	735	10,8
Vesthimmerland	542	6,7
Mariagerfjord	323	3,4
Thisted	293	2,6
Rebild	258	5,4
Brønderslev	216	3,5
Morsø	116	2,5
Læsø	73	19,1

Personskatter afledt af turismen

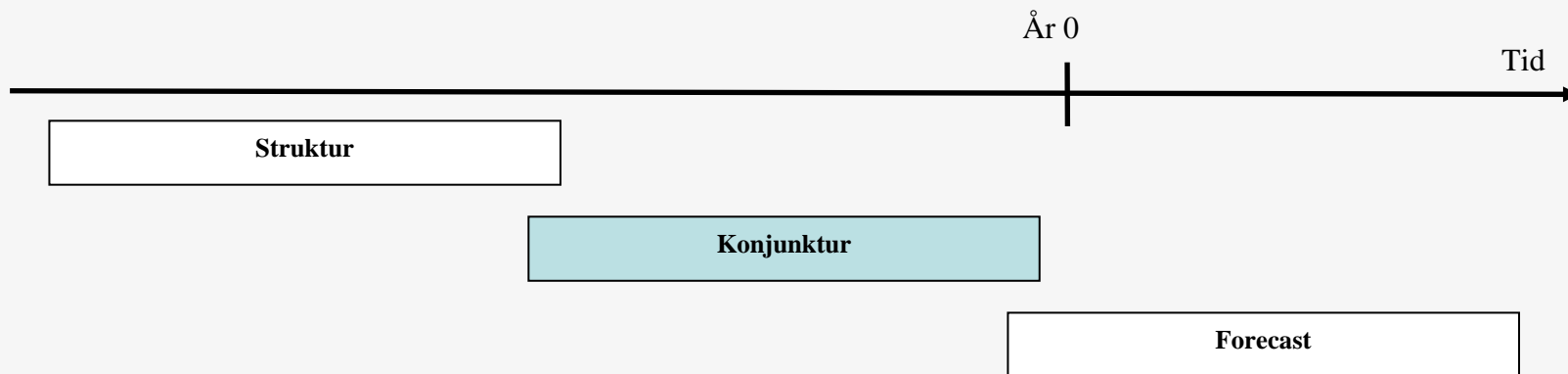
	Kommuneskatter	Amts-, kirke- og statsskatter	Personskatter i alt
	Mio. kr.		
Hele regionen	189,9	452,1	642,0
Aalborg	80,1	190,1	270,2
Frederikshavn	33,5	77,9	111,4
Hjørring	21,5	50,0	71,5
Jammerbugt	14,8	37,9	52,7
Vesthimmerlands	14,7	31,0	45,7
Mariagerfjord	5,9	16,8	22,7
Rebild	7,1	14,6	21,7
Brønderslev	6,0	13,1	19,1
Thisted	1,6	9,3	10,9
Morsø	3,3	7,4	10,7
Læsø	1,6	4,1	5,6

Turismeandel af kommuneskatter

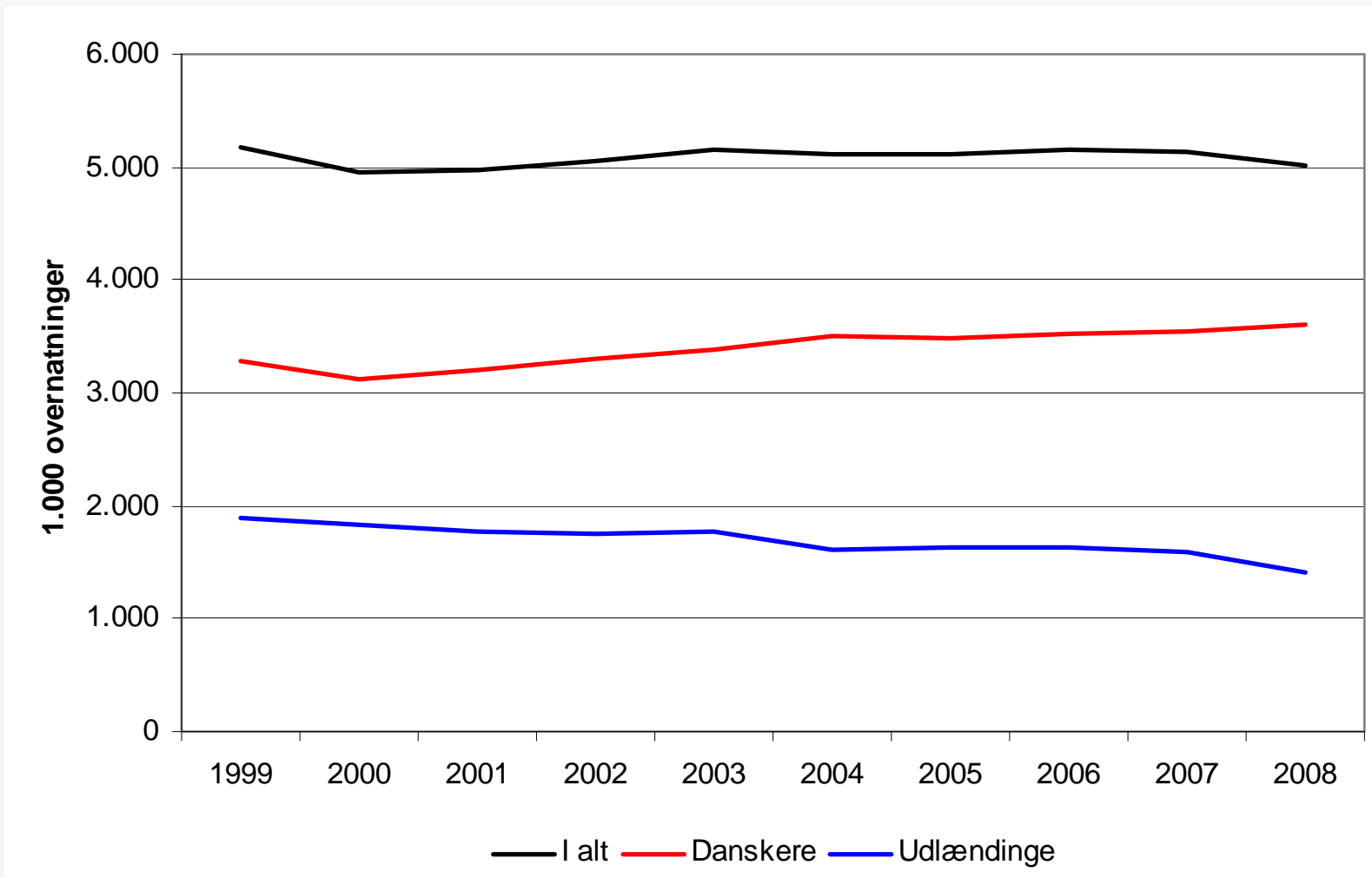
	Kommuneskatter	Totale kommuneskatter	Turismeandel af kommuneskatter
	Mio. kr.		Pct.
Læsø	1,6	48,5	3,2
Frederikshavn	33,5	1.495,0	2,2
Vesthimmerlands	14,7	882,0	1,7
Aalborg	80,1	4.819,1	1,7
Jammerbugt	14,8	900,0	1,6
Hele regionen	189,9	13.712,9	1,4
Hjørring	21,5	1.546,7	1,4
Rebild	7,1	681,9	1,0
Brønderslev	6,0	811,1	0,7
Morsø	3,3	498,1	0,7
Mariagerfjord	5,9	992,7	0,6
Thisted	1,6	1.037,8	0,2

Selskabsskatter ikke inkluderet

Konjunkturerne i Region Nordjylland's turisme

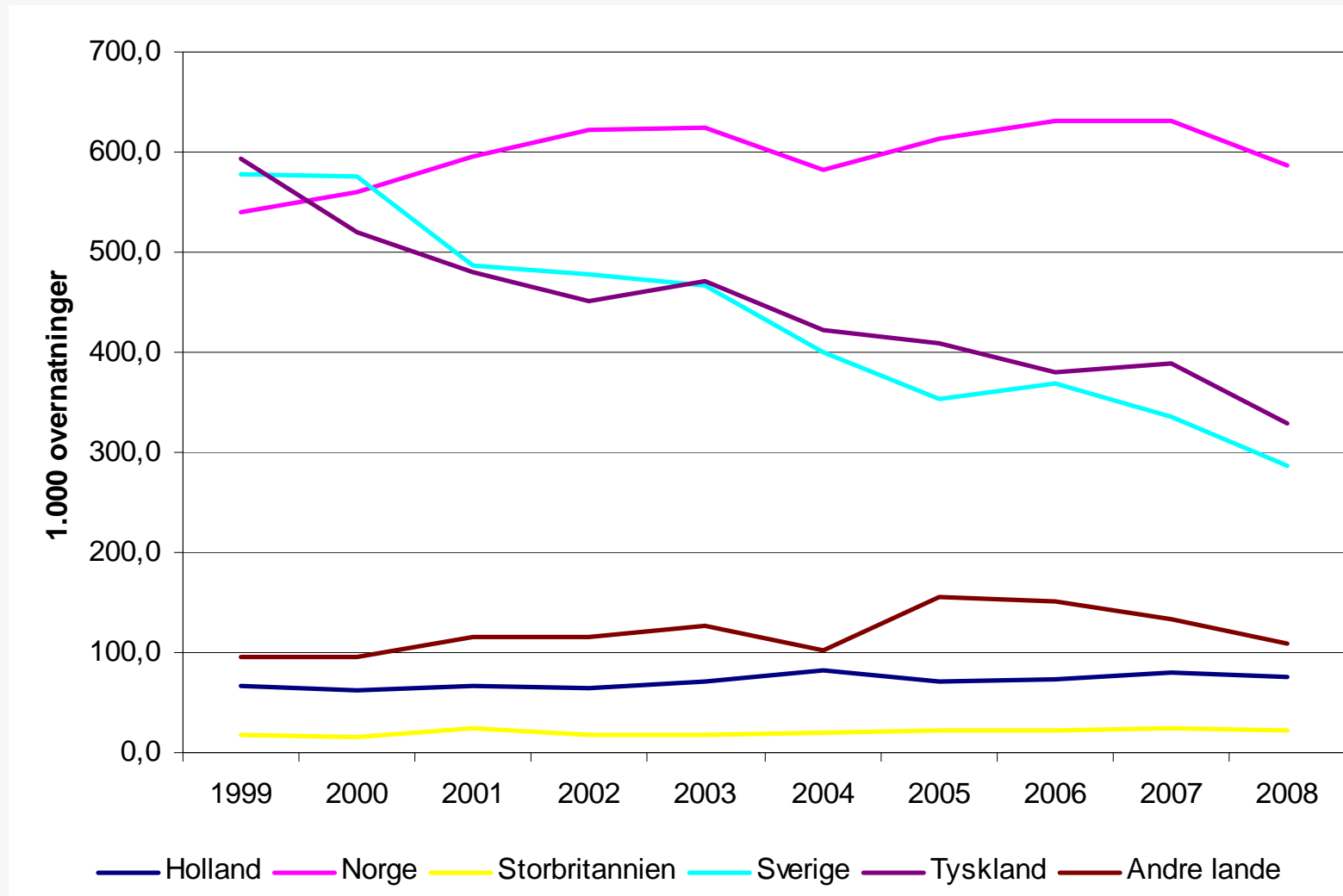


Antal overnatninger på kommercielle overnatningsformer



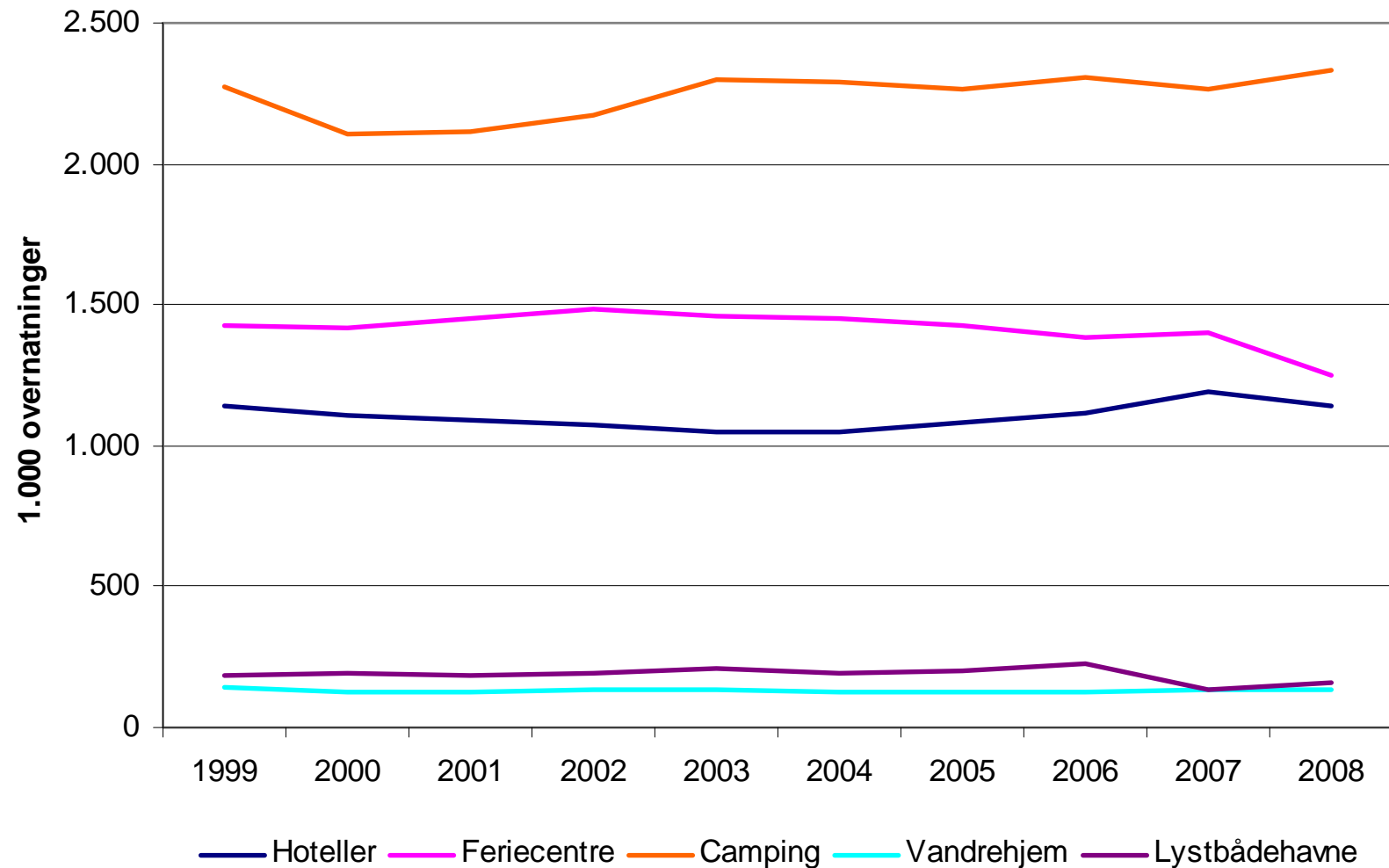
Andel af danskere 63 pct. i 1999 og 72 pct. i 2008

Overnatninger fordelt på markeder



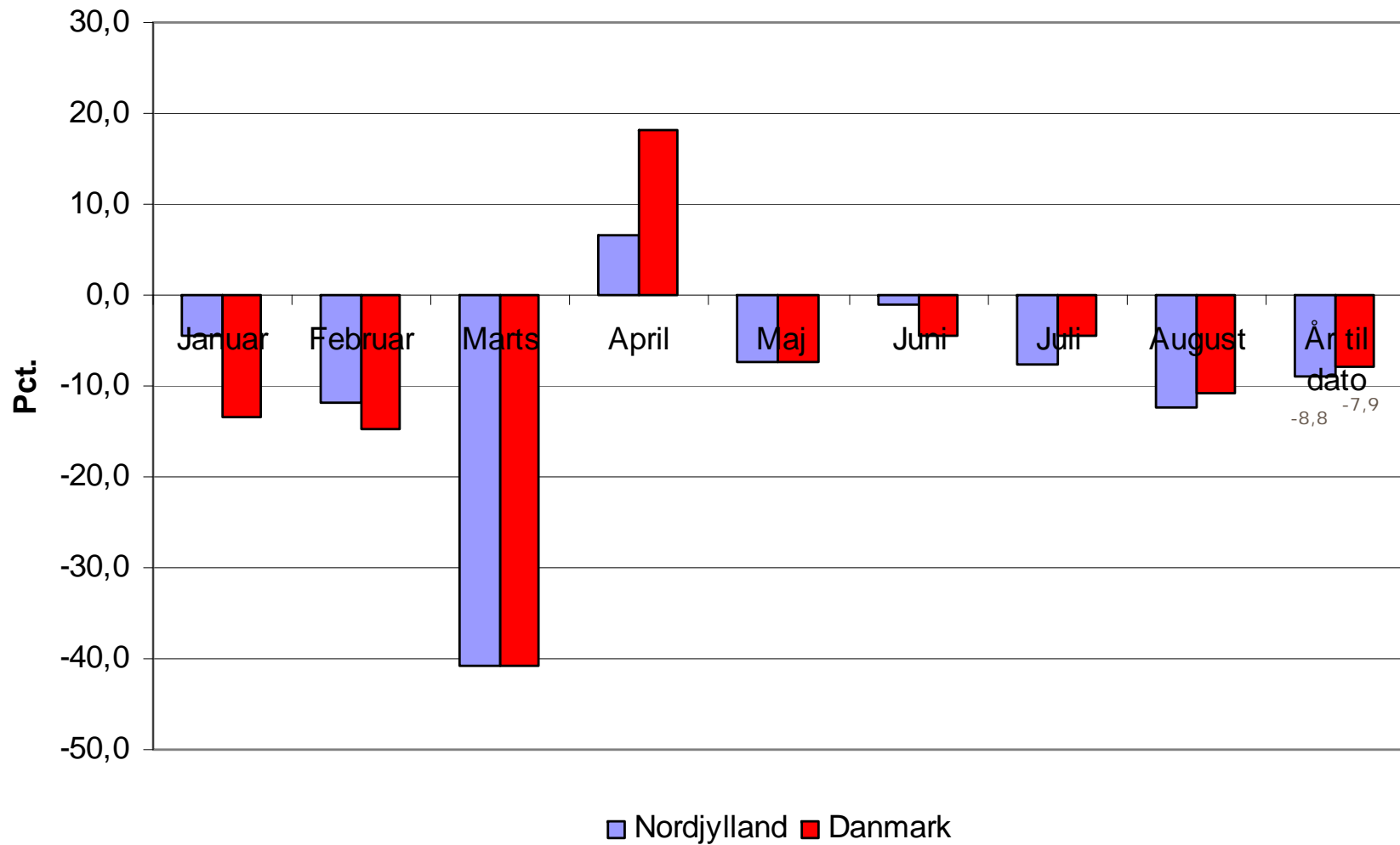
Faldet skyldes overvejende tyske og svenske overnatninger

Overnatninger fordelt på overnatningsformer

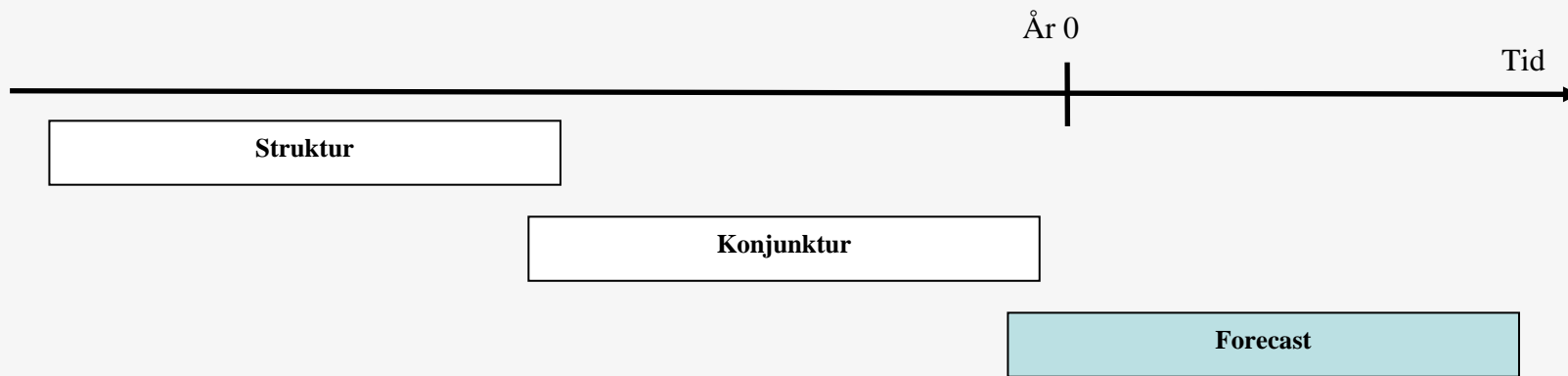


Lystbådehavne og feriecentre faldet med -15 og -12 pct. fra 1999 til 2008.
Camping steget med 3 pct.

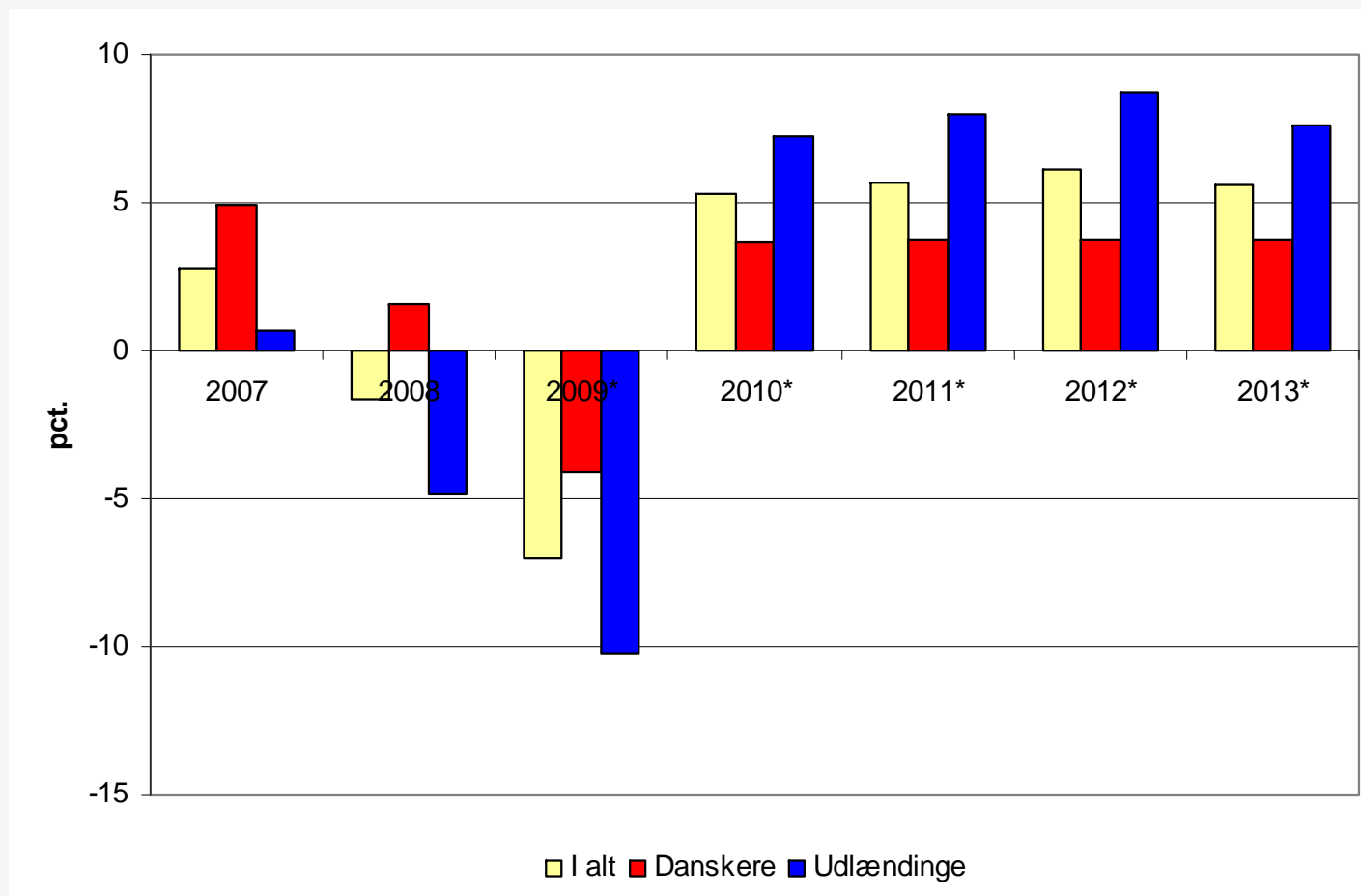
Aktuel udvikling fra 2008 til 2009 år til dato



Forecast for dansk turisme



Basisforecast



Basisforecastet er baseret på forventninger til de makro-økonomiske faktorer, og deres historisk observeret indflydelse på turismen. *"Alt andet lige"*

Basisforecastet baserer sig på overordnet tre antagelser for perioden 2010-13:

1. Der vil være økonomiske vækst på vores hovedmarkeder i perioden. Forudses af Oxford Economics og andre økonomiske institutioner. (BNP, privat forbrug)
2. Valutakurserne vil rette sig. Forventning om stærkere svensk krone allerede fra 2010.
3. En tilbagevenden til Danmarks langsigtede trend.
(99-03: +, 03-06: ÷, 06-07: +, 07-10: ÷, 10-13: +)

Alle antagelser er baseret på økonomiske modeller – det er ikke et spørgsmål om hvad den ene eller anden synes.

Tre scenarier

