

Nordjysk turisme

Overnatninger
2001 – 2010



VisitNordjylland.dk
-tid til at leve 

Indholdsfortegnelse

Udvikling i nordjyske overnatninger - Regionalt

Årlig udvikling i nordjyske overnatninger (indekseret)

Udvikling i overnatninger sammenholdt med øvrige danske regioner (indekseret)

Udvikling fordelt på overnatningsformer (indekseret)

Udvikling fordelt på nationalitet (indekseret)

Udvikling i nordjyske overnatninger - Kommunalt

Overnatninger fordelt på nordjyske kommuner 2001-2010 (indekseret)

Udvikling i feriehusovernatninger

Overnatninger i feriehuse fordelt på nordjyske kommuner 2008-2010 (indekseret)

Resumé

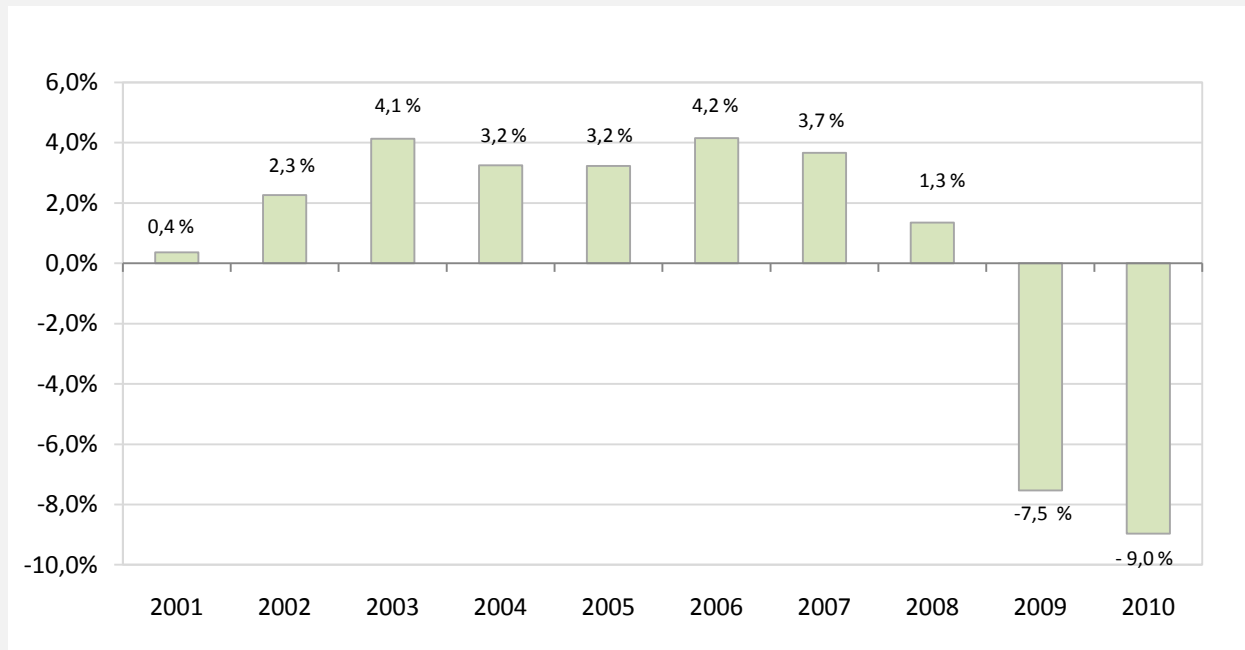
- Siden 2001 har udviklingen i nordjysk turisme været stabil. Dog har Nordjylland været særligt hårdt ramt af finanskrisen siden 2007 sammenlignet med andre danske regioner.
- Navnlig faldt antallet af registrerede feriecenterovernatninger, imens campingovernatninger er forblevet næsten uændret i tiårsperioden fra 2001 til 2010. Nordjyske hotelovernatninger har siden 2009 været stigende, hvilket tyder på en fremgang i antallet af højtforbrugende gæster.
- Danske overnatninger har i en årrække frem til 2010 været stigende, imens svenske og tyske overnatninger har været faldende.
- På kommuneniveau har bl.a. Jammerbugt Kommune og Aalborg Kommune oplevet en flot positiv udvikling i det samlede antal overnatninger, mens Hjørring og Thisted Kommuner har oplevet en større relativ nedgang end regionen samlet set.
- Opgørelserne på kommuneniveau baserer sig på kommuneinddelingerne efter kommunalreformen i 2007.



Udvikling i nordjysk turisme - Regionalt

Årlig udvikling i nordjyske overnatninger

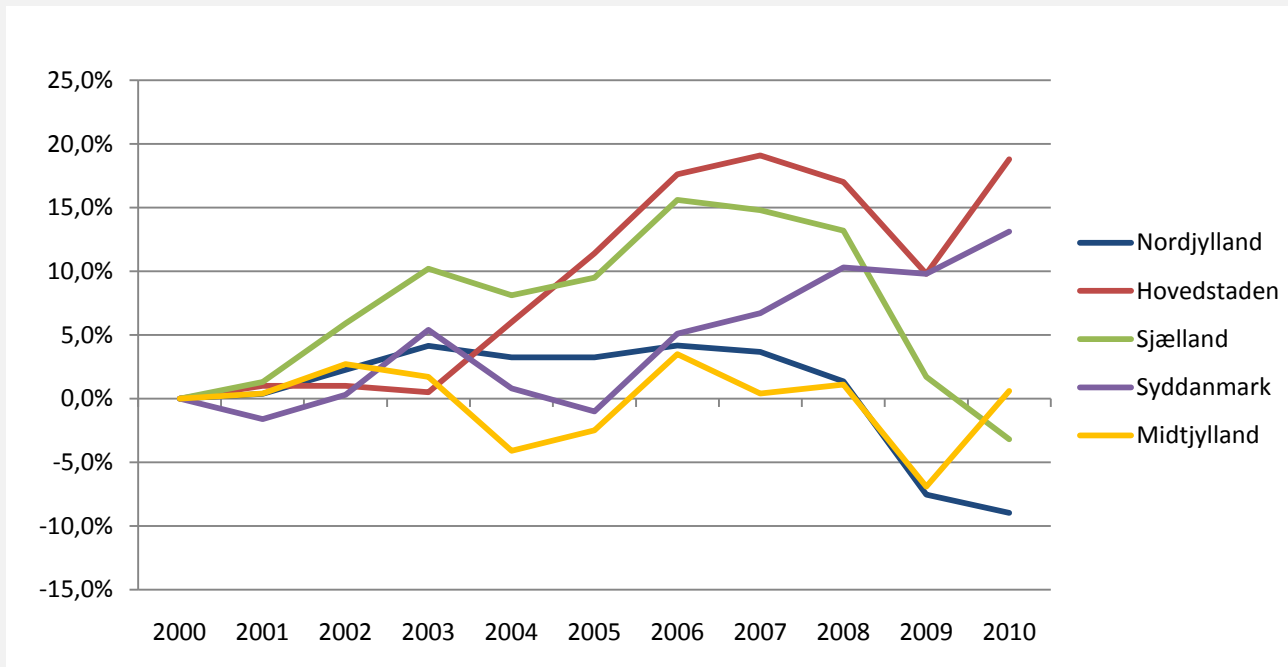
Indeks 2001 – 2010 (indeks 2000 = 100)



Ekskl. feriehusovernatninger

Udvikling i overnatninger sammenlignet med øvrige danske regioner

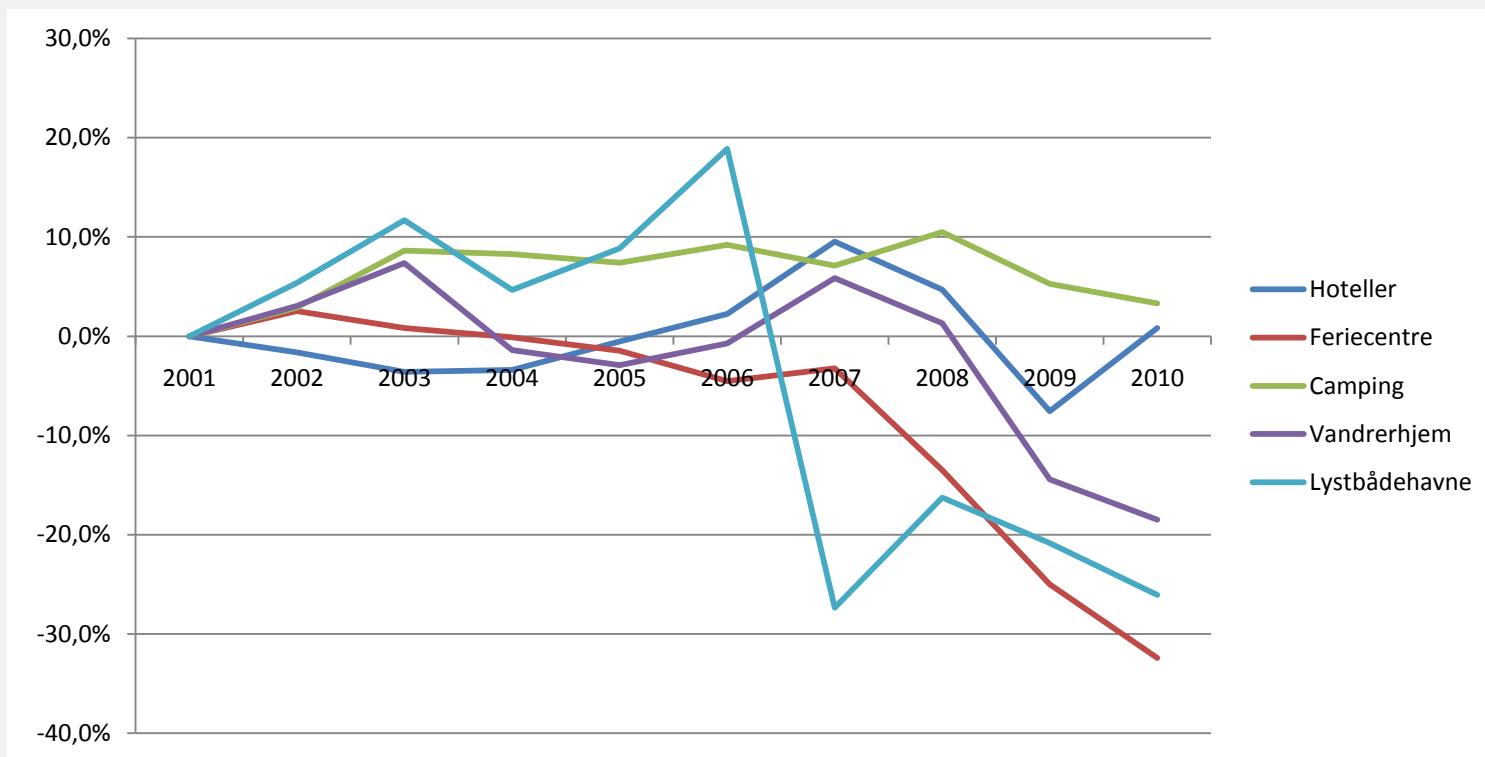
2000 – 2010 (indeks 2000 = 100)



Ekskl. feriehusovernatninger

Årlig udvikling i nordjyske overnatninger fordelt på overnatningsformer

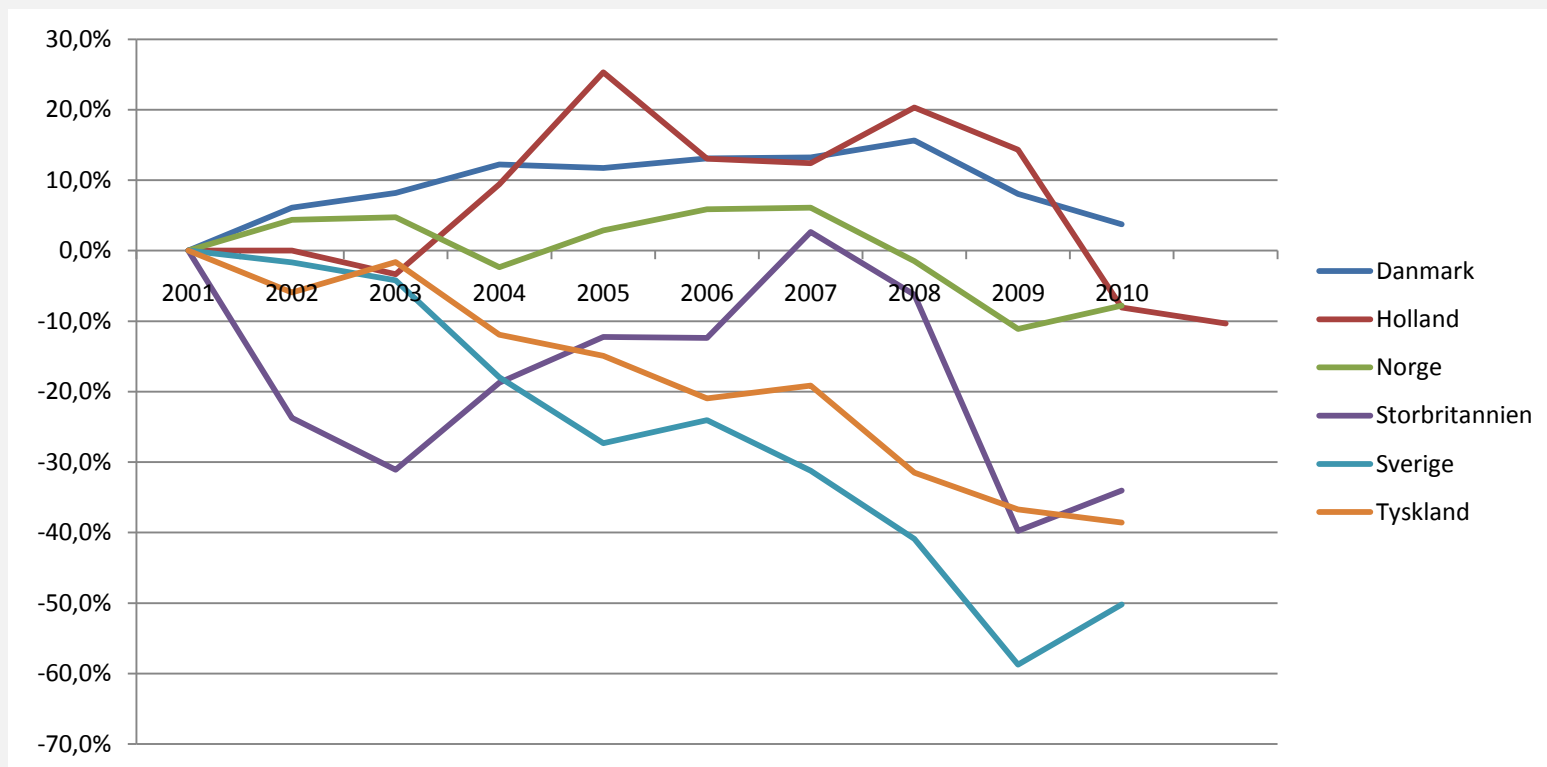
2001 – 2010 (indeks 2001 = 100)



Ekskl. feriehusovernatninger

Udvikling i nordjyske overnatninger fordelt på nationalitet

2001 – 2010 (indeks 2001 = 100)



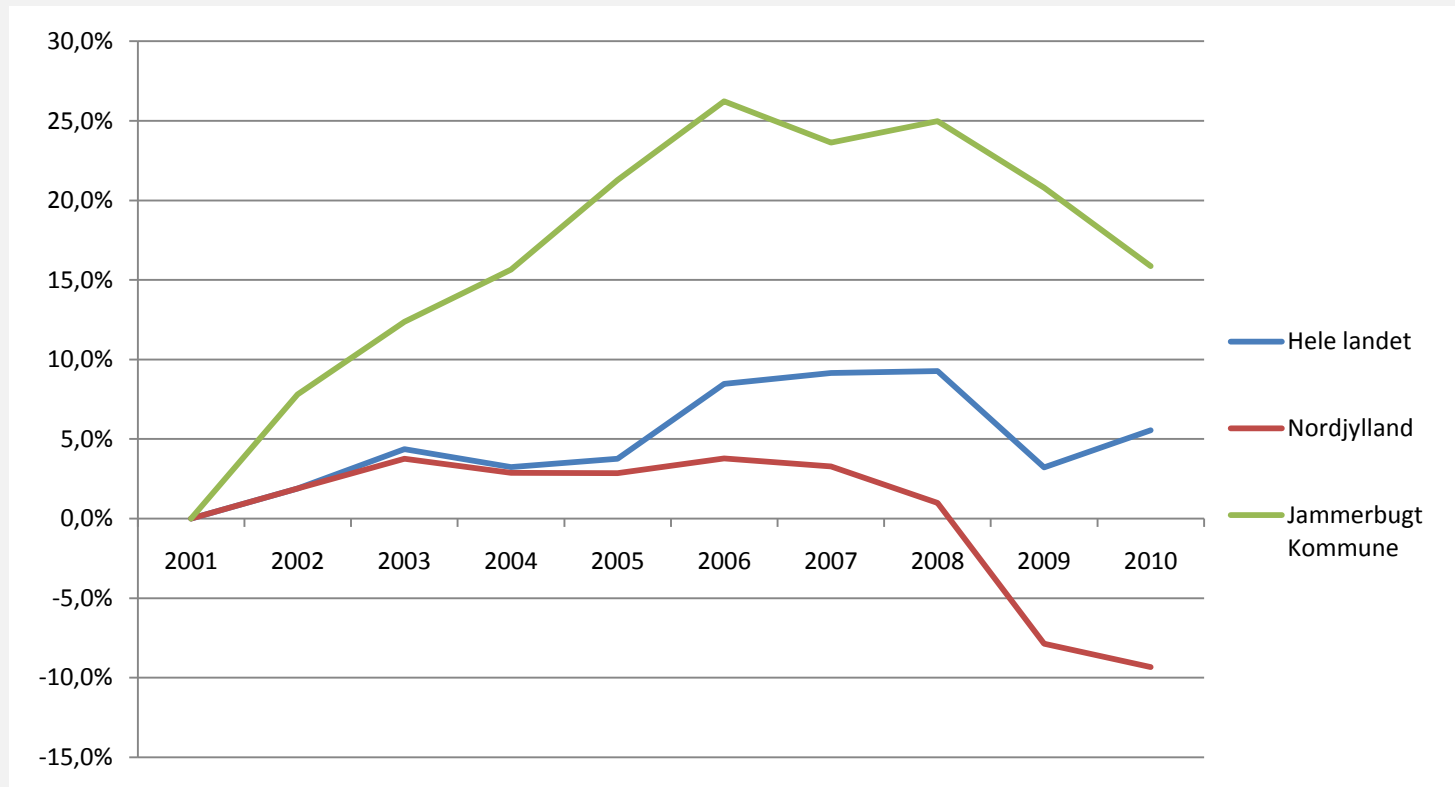
Ekskl. feriehusovernatninger

Udvikling i nordjysk turisme - Kommunalt



Jammerbugt Kommune - Hotel, feriecenter, camping, vandrerhjem, lystbåde

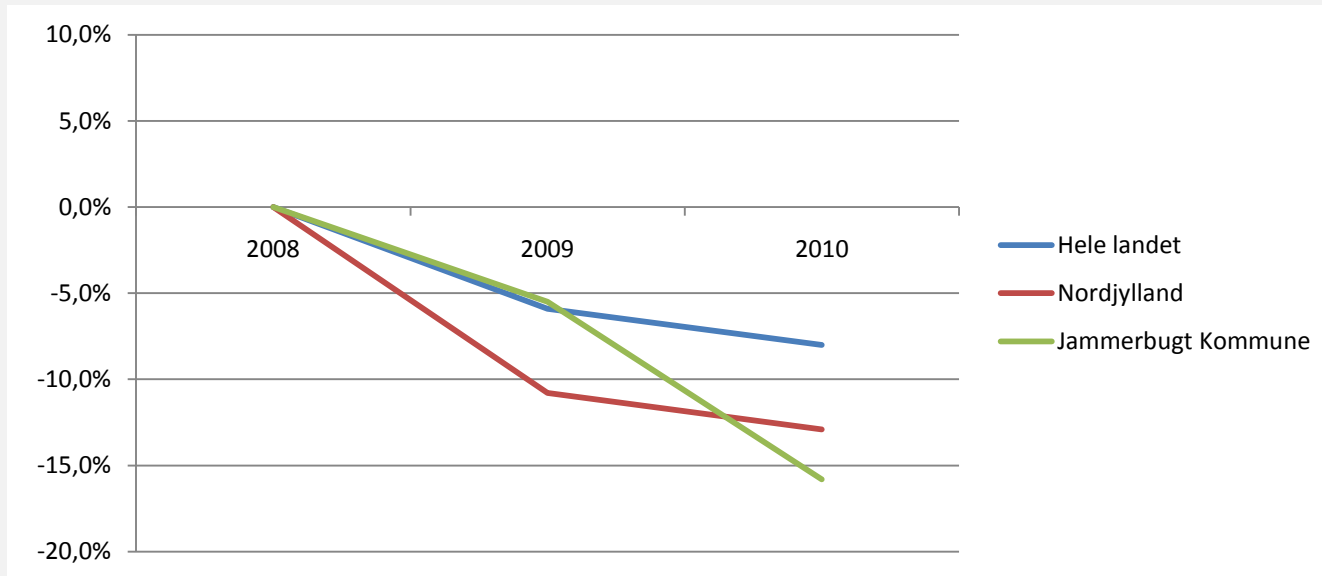
2001 – 2010 (indeks 2001 = 100)



Ekskl. feriehusovernatninger

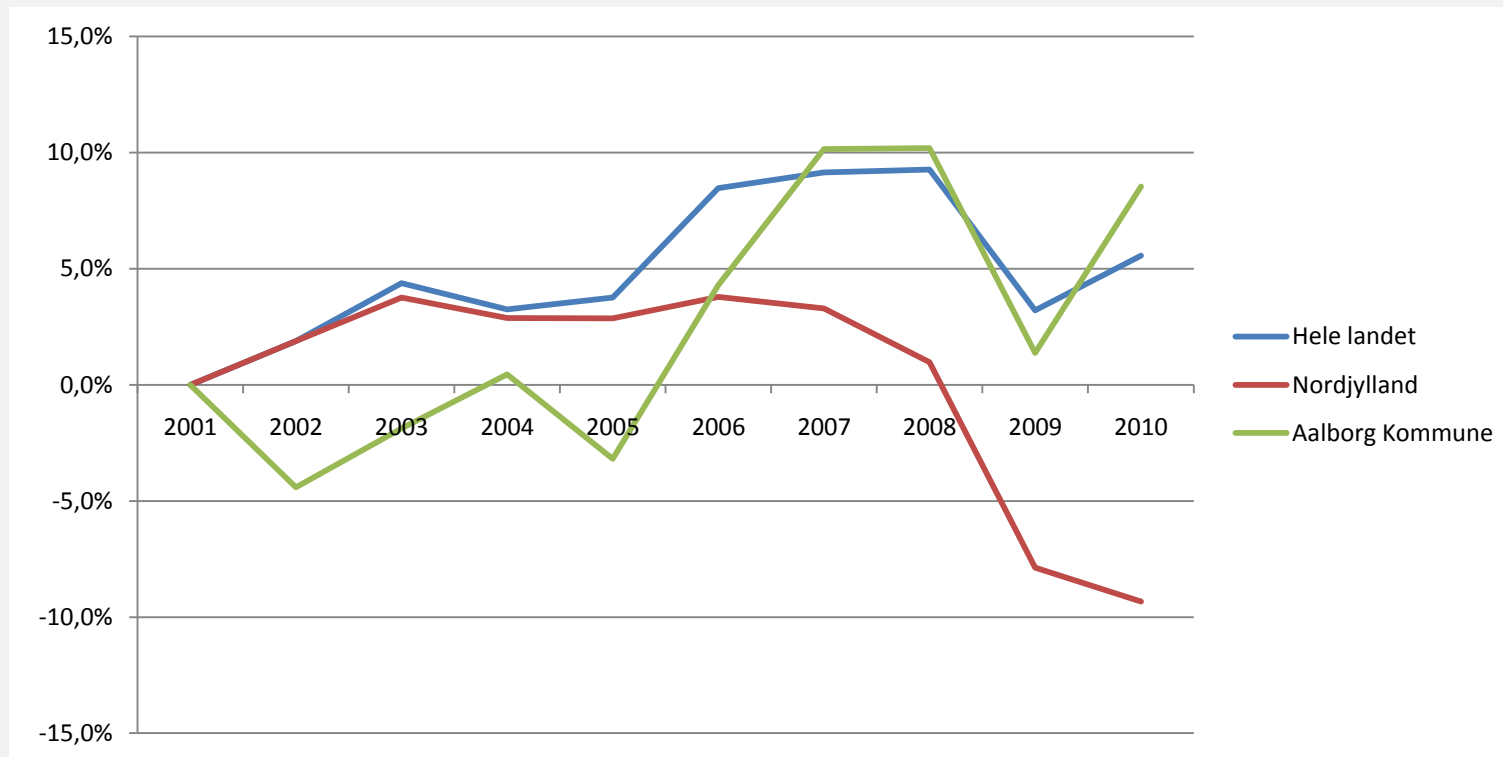
Jammerbugt Kommune - Feriehuse

2008 – 2010 (indeks 2008 = 100)



Aalborg Kommune - Hotel, feriecenter, camping, vandrerhjem, lystbåde

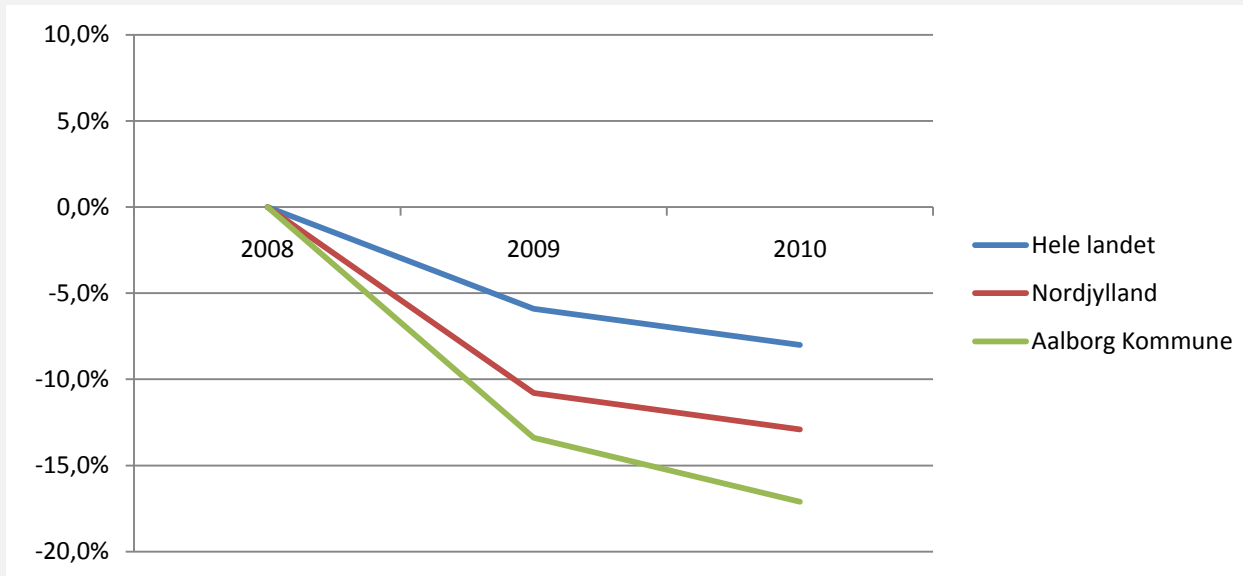
2001 – 2010 (indeks 2001 = 100)



Ekskl. feriehusovernatninger

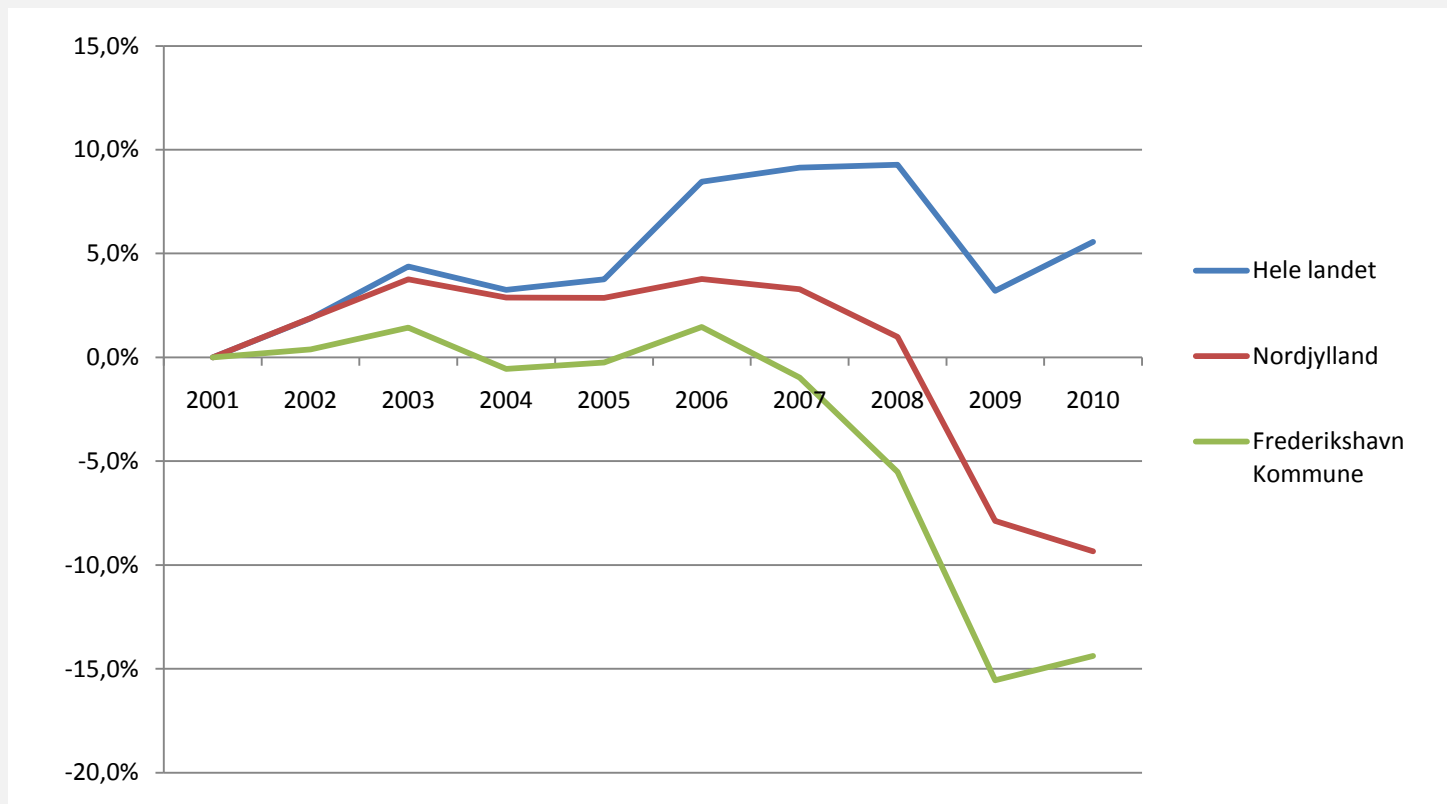
Aalborg Kommune - Feriehuse

2008 – 2010 (indeks 2008 = 100)



Frederikshavn Kommune - Hotel, feriecenter, camping, vandrerhjem, lystbåde

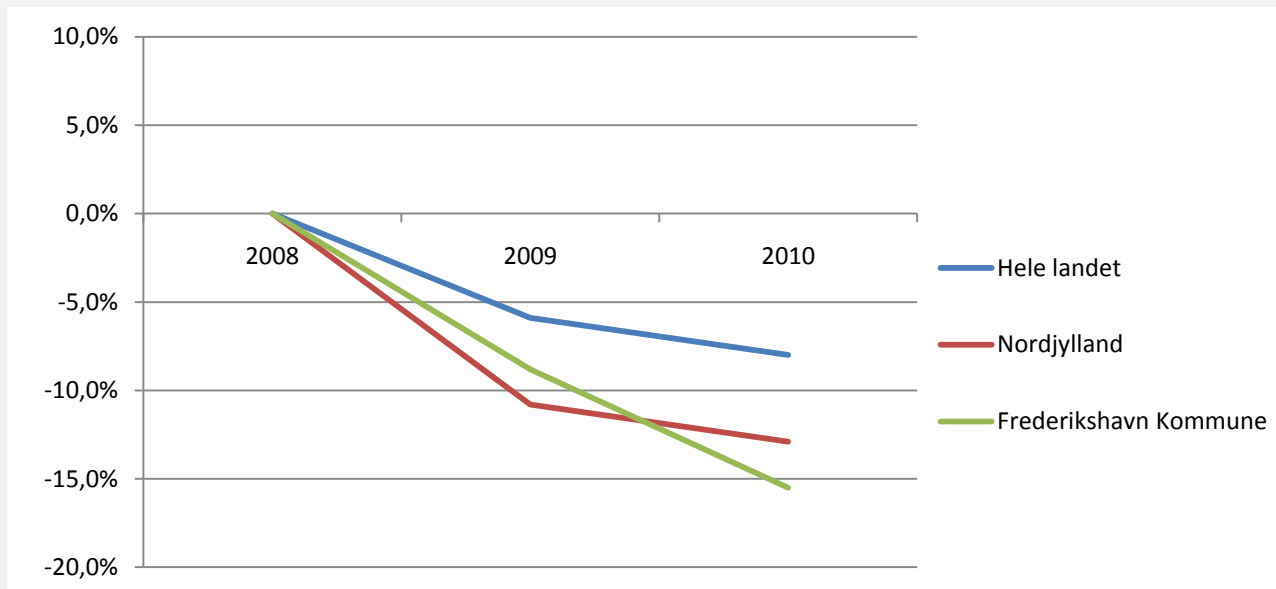
2001 – 2010 (indeks 2001 = 100)



Ekskl. feriehusovernatninger

Frederikshavn Kommune - Feriehuse

2008 – 2010 (indeks 2008 = 100)



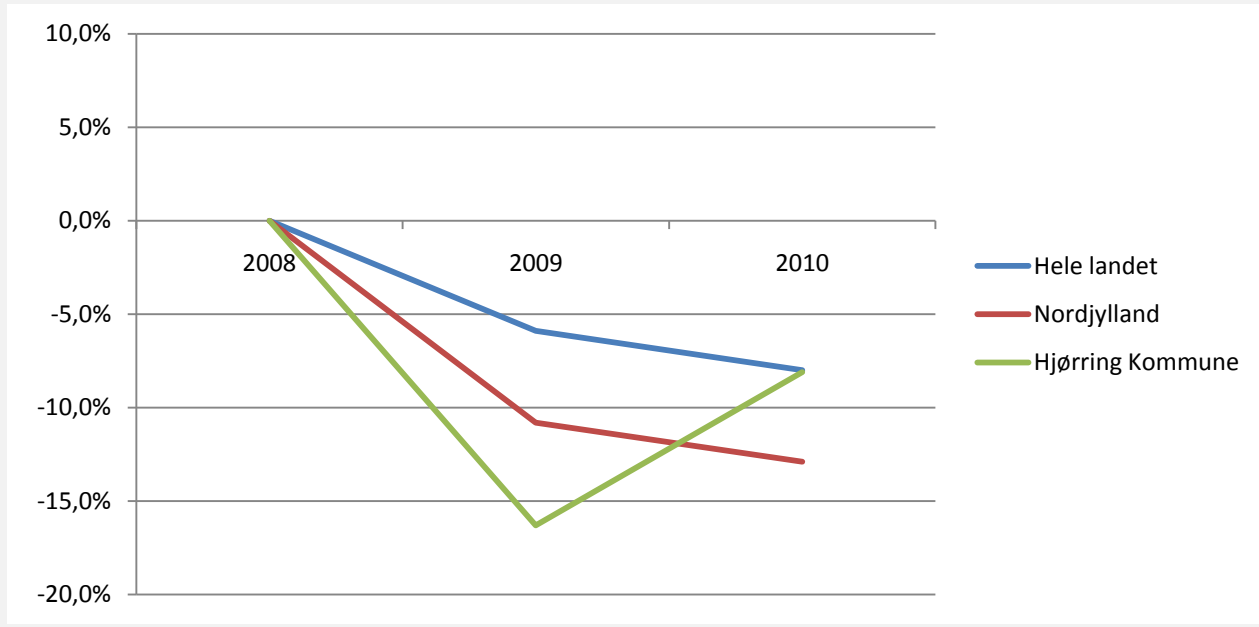
Hjørring Kommune - Hotel, feriecenter, camping, vandrerhjem, lystbåde

2001 – 2010 (indeks 2001 = 100)



Hjørring Kommune - Feriehuse

2008 – 2010 (indeks 2008 = 100)



Brønderslev Kommune - Hotel, feriecenter, camping, vandrerhjem, lystbåde

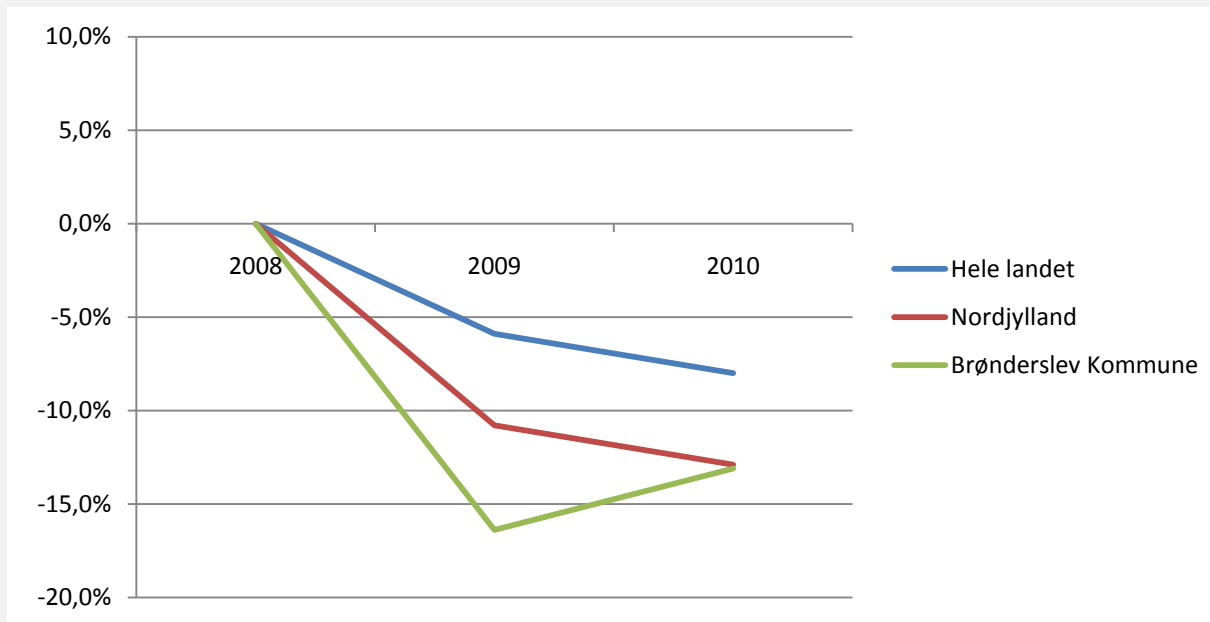
2001 – 2010 (indeks 2001 = 100)



Ekskl. feriehuseovernatninger

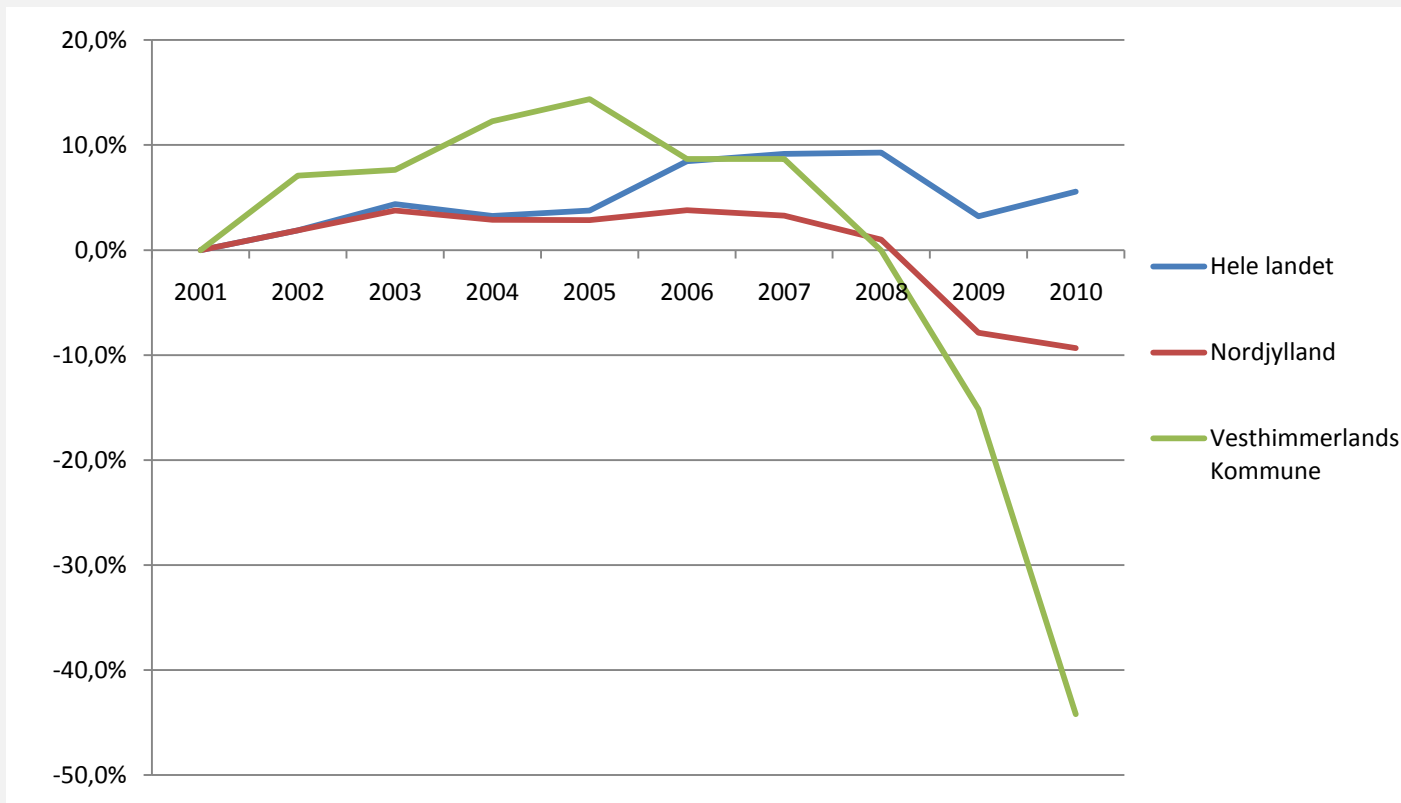
Brønderslev Kommune - Feriehuse

2008 – 2010 (indeks 2008 = 100)



Vesthimmerlands Kommune - Hotel, feriecenter, camping, vandrerhjem, lystbåde

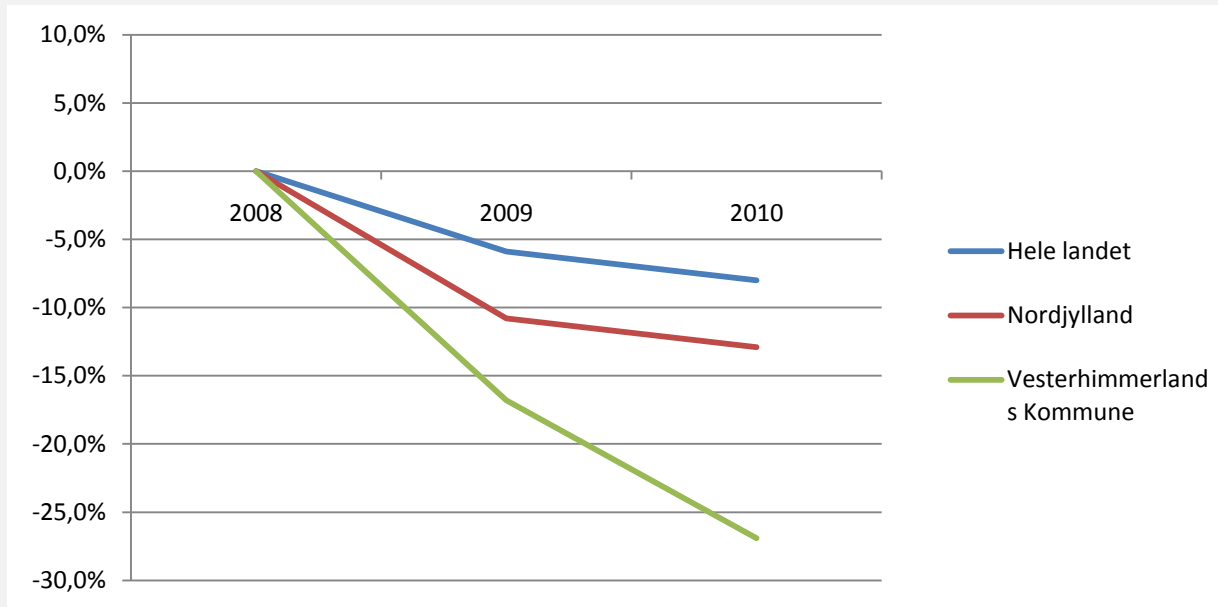
2001 – 2010 (indeks 2001 = 100)



Ekskl. feriehuseovernatninger

Vesthimmerlands Kommune - Feriehuse

2008 – 2010 (indeks 2008 = 100)



NB. Danmarks Statistik akkumulerer feriehuseovernatninger for Vesthimmerlands Kommune og Rebild Kommune

Mariagerfjord Kommune - Hotel, feriecenter, camping, vandrerhjem, lystbåde

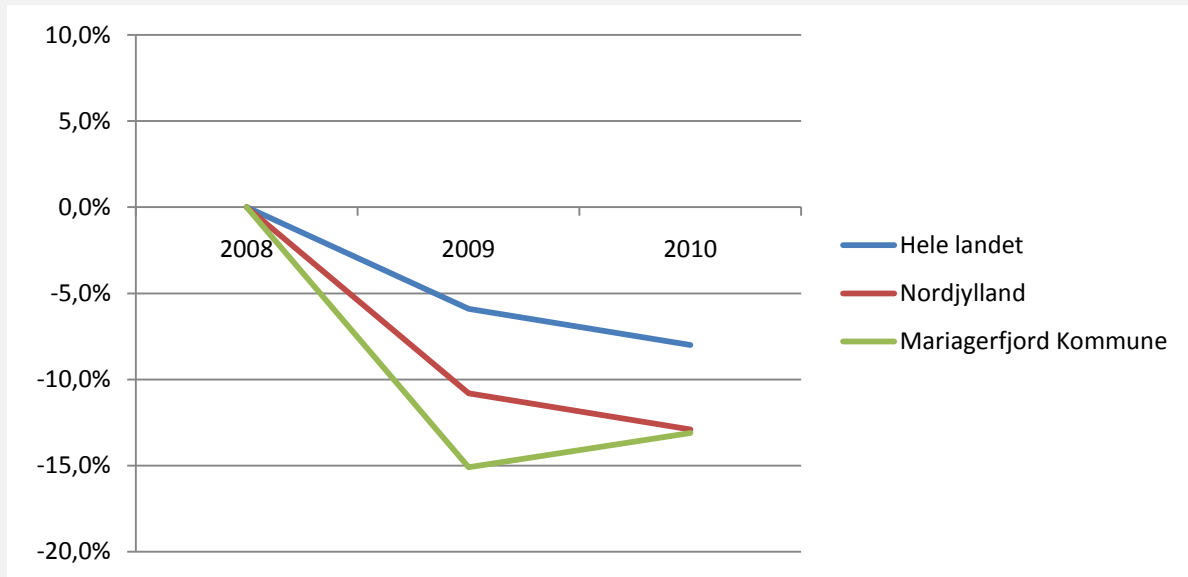
2001 – 2010 (indeks 2001 = 100)



Ekskl. feriehuseovernatninger

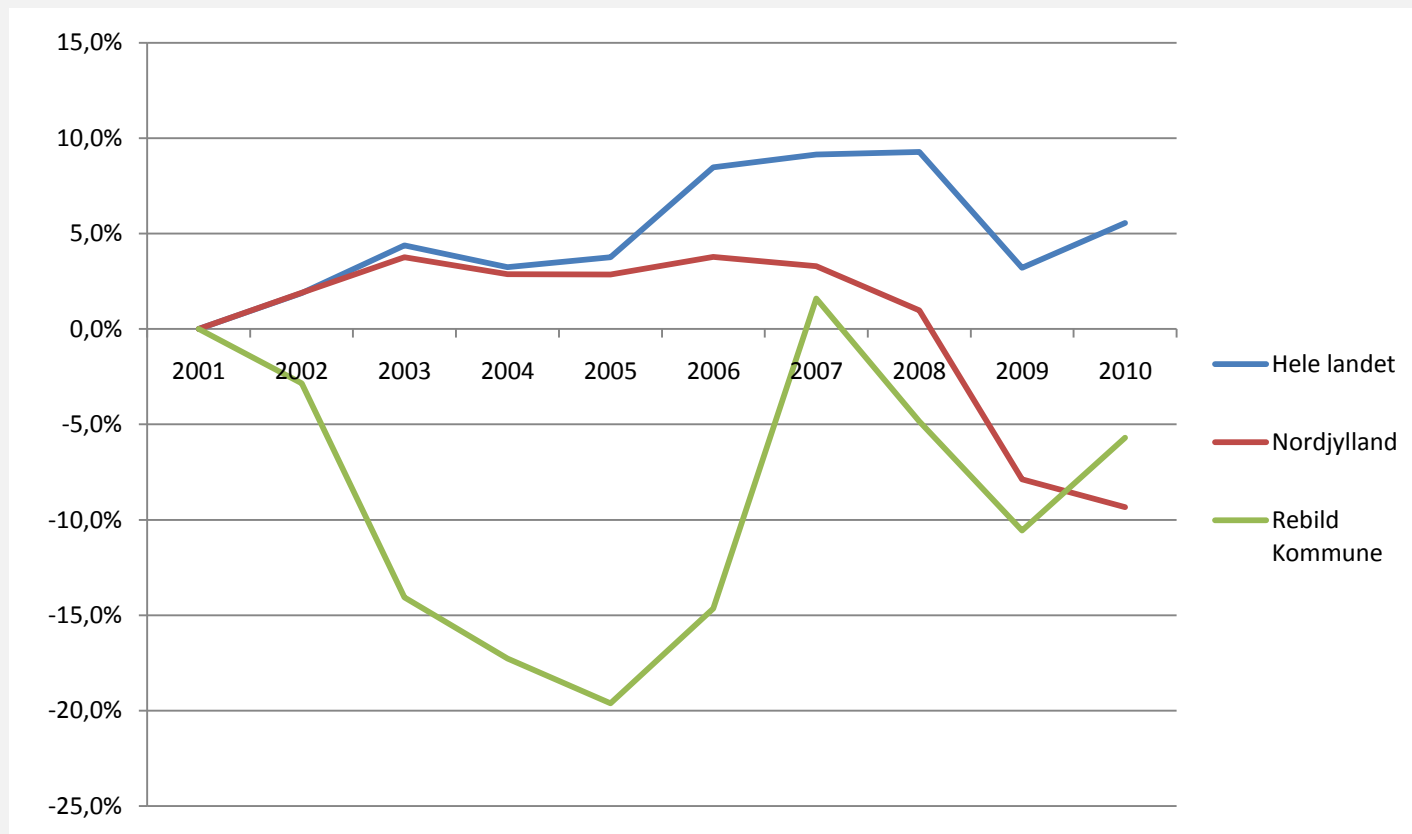
Mariagerfjord Kommune - Feriehuse

2008 – 2010 (indeks 2008 = 100)



Rebild Kommune - Hotel, feriecenter, camping, vandrerhjem, lystbåde

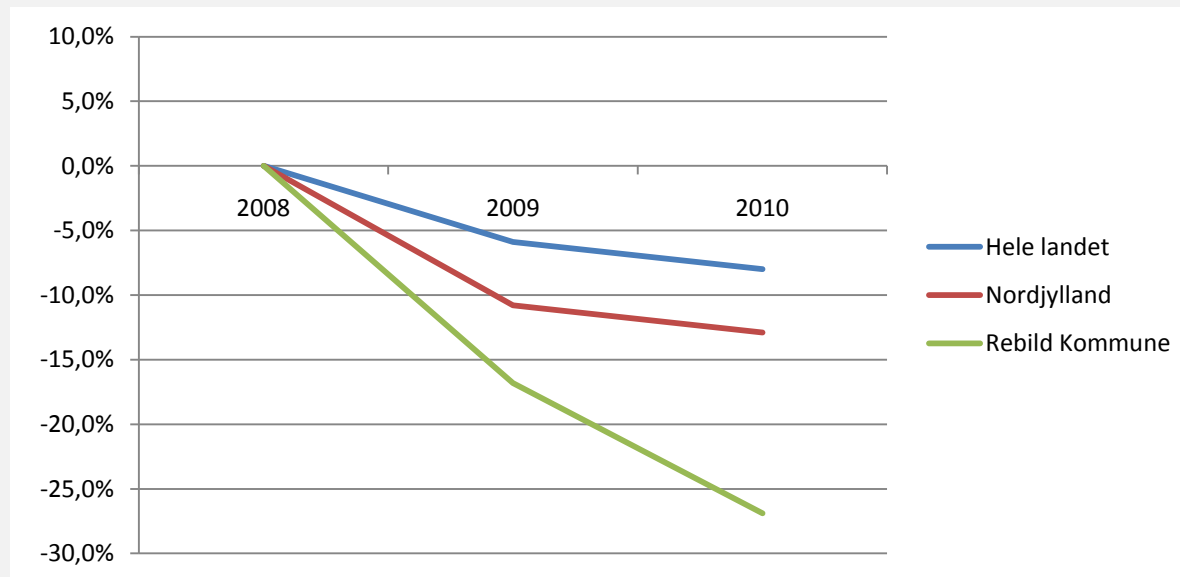
2001 – 2010 (indeks 2001 = 100)



Ekskl. feriehusovernatninger

Rebild Kommune - Feriehuse

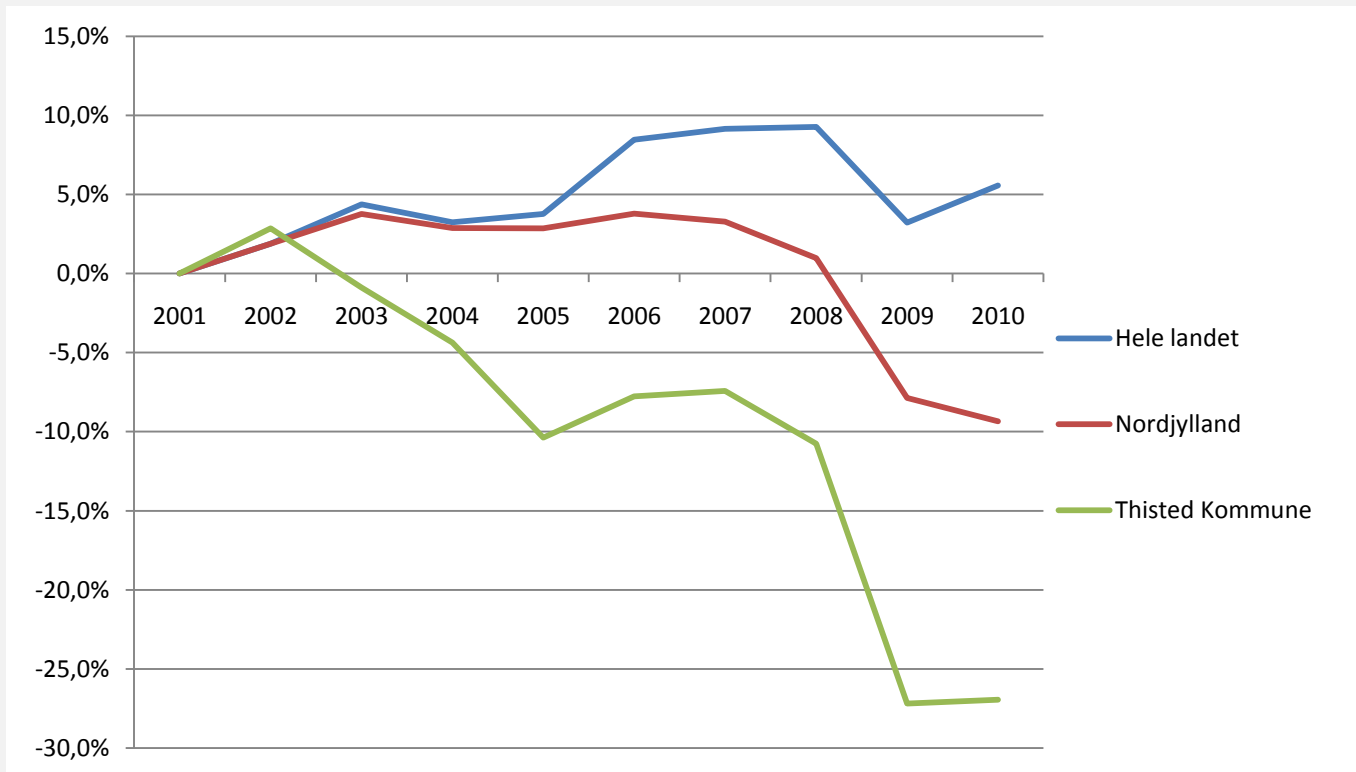
2008 – 2010 (indeks 2008 = 100)



NB. Danmarks Statistik akkumulerer feriehuseovernatninger for Vesthimmerlands Kommune og Rebild Kommune

Thisted Kommune - Hotel, feriecenter, camping, vandrerhjem, lystbåde

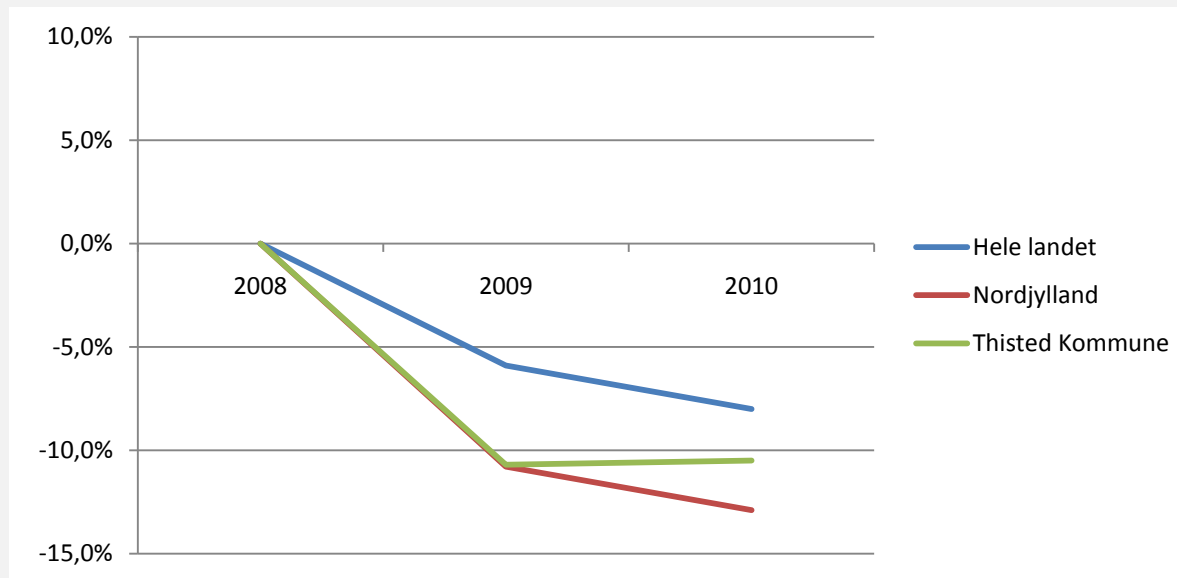
2001 – 2010 (indeks 2000 = 100)



Ekskl. feriehusovernatninger

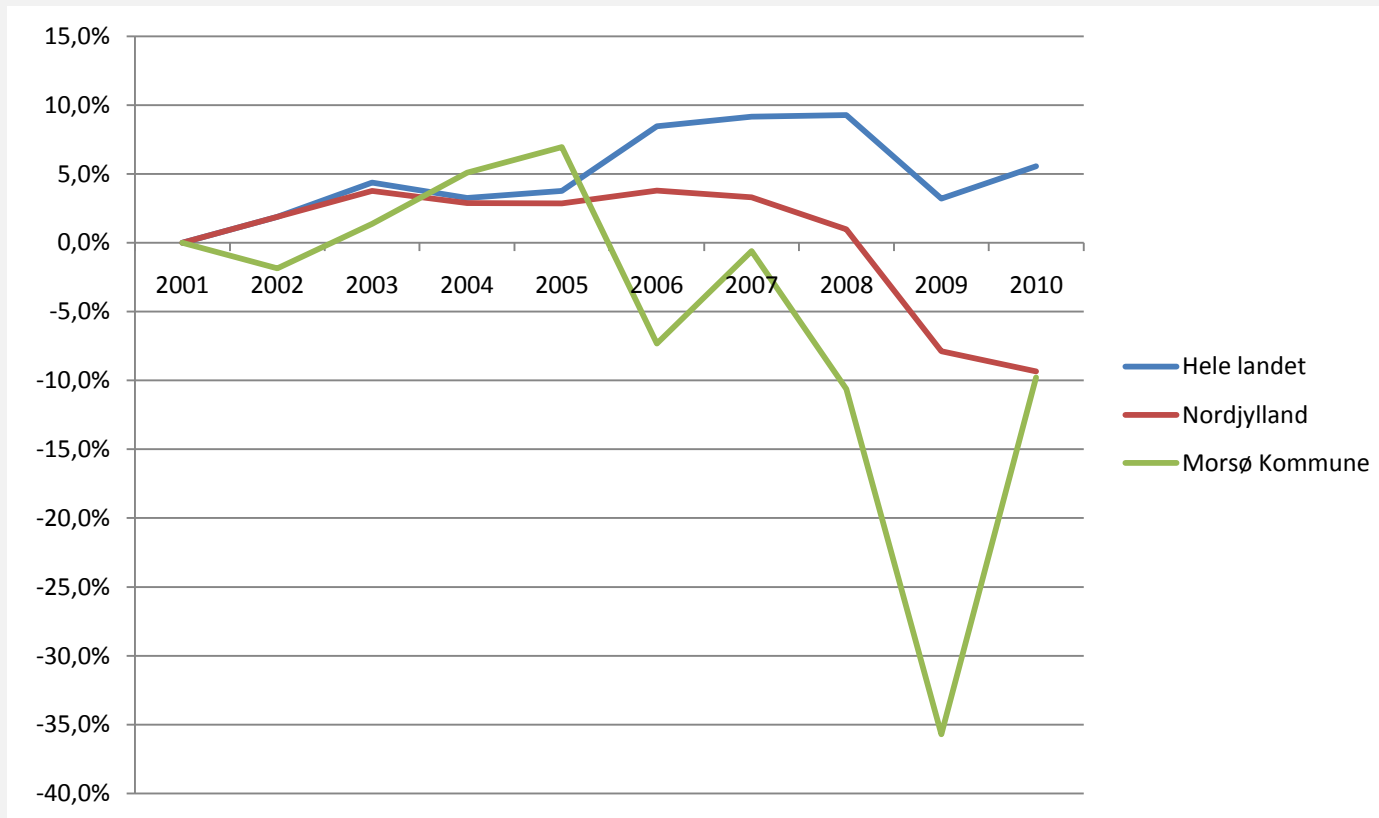
Thisted Kommune - Feriehuse

2008 – 2010 (indeks 2008 = 100)



Morsø Kommune - Hotel, feriecenter, camping, vandrerhjem, lystbåde

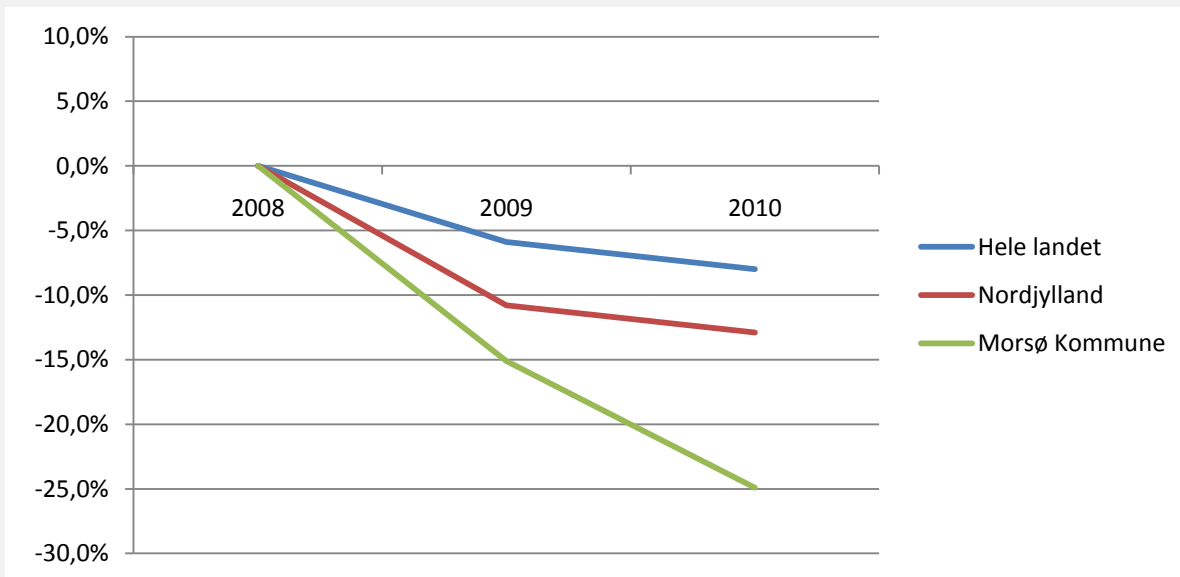
2001 – 2010 (indeks 2001 = 100)



Ekskl. feriehusovernatninger

Morsø Kommune - Feriehuse

2008 – 2010 (indeks 2008 = 100)



Læsø Kommune - Hotel, feriecenter, camping, vandrerhjem, lystbåde

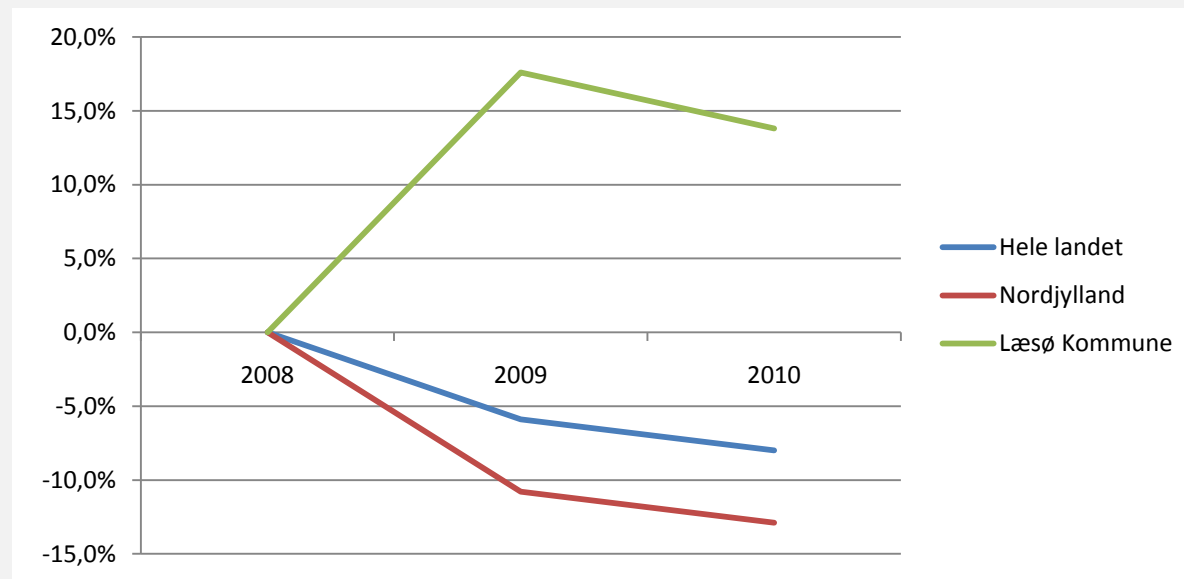
2001 – 2010 (indeks 2001 = 100)



Ekskl. feriehusovernatninger

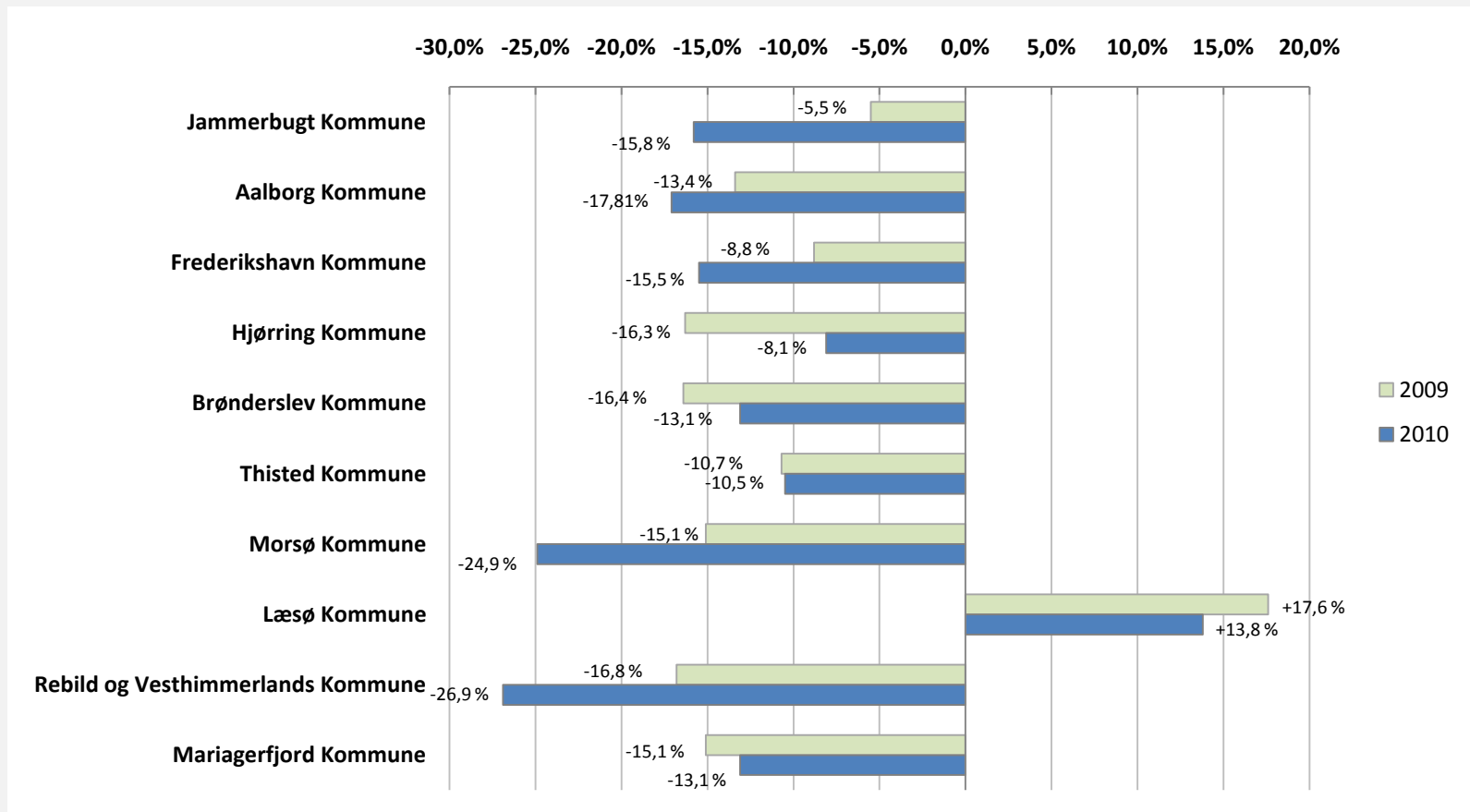
Læsø Kommune - Feriehuse

2008 – 2010 (indeks 2008 = 100)



Feriehusovernatninger i nordjyske kommuner

2009 – 2010 (indeks 2008 = 100)



Bilag

Nordjyske overnatninger fordelt på overnatningsform 2000-2010

	2001	2002	2003	2004	2005	2006	2007	2008	2009	2010
Hoteller	1.087.777	1.070.103	1.048.558	1.050.757	1.082.150	1.112.123	1.191.560	1.138.649	1.005.671	1.096.742
Feriecentre	1.449.096	1.485.842	1.460.925	1.447.373	1.427.697	1.383.486	1.401.968	1.253.771	1.086.783	979.548
Camping	2.112.963	2.173.743	2.295.486	2.287.553	2.269.208	2.307.564	2.263.186	2.334.773	2.224.079	2.182.604
Vandrerhjem	128.803	132.718	138.302	127.001	125.046	127.889	136.332	130.477	110.233	104.988
Lystbådehavne	187.082	197.147	208.947	195.814	203.661	222.421	135.922	156.683	148.119	138.338
Feriehuse	-	-	-	-	-	-	2.799.437	2.903.851	2.590.245	2.529.703

Nordjyske overnatninger fordelt på nationalitet 2000-2010

	2000	2001	2002	2003	2004	2005	2006	2007	2008	2009	2010
Danmark	3.118.862	3.198.565	3.308.971	3.374.474	3.500.621	3.484.584	3.527.479	3.530.671	3.606.826	3.370.379	3.235.257
Holland	63.275	65.933	63.738	72.136	82.603	74.536	74.109	79.326	75.374	60.615	59.120
Norge	559.804	595.352	621.439	623.407	581.457	612.364	630.409	631.652	586.589	529.079	548.862
Storbritannien	15.521	24.382	18.597	16.797	19.816	21.400	21.365	25.026	22.853	14.688	16.082
Sverige	574.794	486.869	478.716	466.342	399.359	353.812	369.864	334.940	287.737	200.919	242.543
Tyskland	519.516	479.929	451.457	472.146	422.580	408.309	379.259	388.073	328.749	303.766	294.772