

## Eksklusivt lystfiskeri i Nordjylland

### 1. Indledning

I projektbeskrivelsen "Mit Nordjylland – aktiv, kreativ og tid til det gode liv 2008-2010" nævnes tre hovedområder for lystfiskeri.

Det drejer sig om havfiskeri fra turbåde, havørredfiskeri fra kysten<sup>1</sup> og havørredfluefiskeri.

I gennemgangen af vurderingen af potentialet for lystfiskerturisme tages udgangspunkt i disse tre former for lystfiskeri. Det er hensigtsmæssigt at tage fiskevandsressourcerne i nærmere øjesyn ud fra den nævnte inddeling, når det gælder om at udvikle netværk og klynger, undersøge potentiale for facilitetsudbygning ved fiskevande, hos operatører og på overnatningssteder i henhold til Aktiv Danmarks mærkningskriterier. Derfor skal denne rapport ses som første del af en række delrapporter vedrørende udvikling af eksklusiv lystfiskerturisme i Nordjylland.

Tanken er, at produktudvikling, kompetenceudvikling og kvalitetsudvikling må ske på baggrund af de reelle værdier i lystfiskeriets kerne, nemlig tilstedeværelsen af forudsætninger for godt fiskeri. Kvaliteten af havfiskeriet, herunder mængden af torskefisk, er politisk reguleret af fangstkvoteordninger og tillige influeret af havmiljøet og forandringer i dette i øvrigt. Reelt ligger det uden for projektets rammer at behandle dette yderligere.

Når det derimod kommer til "havørredfiskeri med flue" og "kystfiskeri"<sup>2</sup>, kan ud over vandmiljøet, iagttages flere forhold, som man lokalt har stor indflydelse på. Tilstedeværelsen af havørreder i fjord, hav og vandløb er for størstedelen baseret på et massivt udsætningsarbejde, som reguleres af Danmarks Fiskeriundersøgelser (Afdeling for Ferskvandsfiskeri) under DFU. Myndighederne fastlægger udsætningsplaner for de enkelte vandløb for 6-7 år ad gangen på basis af bestandsanalyser.

Det er herefter op til lystfiskerforeningerne at varetage det praktiske arbejde angående indfangning af moderfisk til strygning samt udsætning af de små fisk<sup>3</sup>. Denne del af arbejdet, som klart er et vigtigt element i lystfiskerturismens værdikæde, foregår på frivilligt basis ved hjælp af foreningens medlemmer og i samarbejde med dambrugere, hvor ørredæg klækkes mv.

<sup>1</sup> Begrebet kyst dækker såvel åbne kyster mod havet som kystlinier ved Limfjorden og Mariagerfjord

<sup>2</sup> Når disse indsatsområder betragtes under et her, skyldes det havørredens biologi. Fisken gyder i vandløb i november og december. De små yngel bliver et til to år i ferskvand før de smoltificerer og svømmer ud i saltvand. I saltvand sker den store tilvækst og efter 2-3 år i saltvand, vil havørreden være et attraktivt bytte for lystfiskeren enten han træffer den på kysten, i fjorden eller i åen, når den selv går på gydevandring.

<sup>3</sup> Der udsættes fisk efter følgende kategorier; yngel, smolt, ½ års fisk og 1 års fisk.



Årsagen til at man foretager udsætninger af havørredyngel er, at en række vandløb ikke har selv kan klare reproduktionen. Det skyldes mere manglende gydebanks end dårlig vandkvalitet. Problemet er, at havørreden kræver grusbund for at gydningen kan bære frugt. Mange steder sker der tilsanding af gydebanksene. Etablering af kunstige gydebanks sker i stor stil, hvor kommunen typisk betaler grus og foreningen lægger frivilligt arbejde i selv etableringen.

## 2. Vurdering af lystfiskeriets potentiale i Nordjylland

Det skal bemærkes, at der eksisterer en vis overlapning mellem havørredfiskeri fra kysten og havørredfluefiskeri. Fluefiskeriet kan dyrkes fra kysten, dvs. fra åbne kyster og i Limfjords- og Mariager Fjord-områderne (saltvandfiskeri) Desuden er fluefiskeri efter havørreder meget udbredt i nordjyske vandløb.

Når det gælder specielt havørredfiskeriet er det nærliggende at overveje at samtænke kystfiskeriet med åfiskeriet, idet havørreden tilbringer dele af livet begge steder. Den kommer til verden i ferskvand, hvor den er et par år før den smoltificerer og trækker ud i saltvand. Det er forskelligt, hvor lang tid, der går før fisken vender tilbage til sin hjemå for at gyde. Mange kommer tilbage efter 1-2 år og vil så have en størrelse på 1-2,5 kg, hvilket allerede er attraktive sportsfisk.

I forhold til turistsæsoner, betyder det, at havørredfiskeriet kan dyrkes det mest af året og at fiskeriet topper således:

Marts – Maj	: Udelukkende kyst- og fjordfiskeri
Juni – Oktober	: Primært havørredfiskeri i åerne, sekundært på kysten

I det følgende skelnes mellem de forskellige fiskeformer – og destinationer.

### 2.1. Havørredfiskeri i nordjyske åer

De mest anerkendte nordjyske vandløb gennemgås i det følgende.

Lindborg Å : Her kan udstedes dagkort til nogle strækninger. Ellers er der mange foreninger og lukkede konsortier, der har fiskeretten.

Et vandløb, der traditionelt har været meget højt klassificeret fluevand og som har en del lystfiskerhistorik. Nordjyllands svar på Karup Å. Meget velegnet til fluefiskeri.

Løber ud i Limfjorden.

Sæson:

Tidligt forår efter "grønlændere" (mindre havørreder, der trækker op som konsekvens af forhold vedrørende vandtemperaturer og saltindhold) Grønlændere er ikke



kønsmodne fisk, men højt værdsat af lystfiskere. Gennem tidligt forår og vinter er der mulighed for at fange en "overspringer". Store blankfisk, der trækker op af samme årsag, som grønlændere. Ofte fisk på 3-4 kg eller mere.

I juni viser de første store fisk på gydevandring sig. Og åen fisker typisk godt hele sommeren og helt hen i oktober.

Udsætninger foretages ikke længere i åen, da seneste bestandsanalyse viste, at åen nu er selvproducerende.

Fiskestrækningen går fra Nybro og nedstrøms til Egholm Slot. Strækningen er opdelt i flere delstrækninger. Strækningen er i alt på 7-8 km.

#### Oversigt over fiskekortmuligheder:

Type:	Beskrivelse:	Beløb:
Dagkort	24 timer. Fra midnat til midnat	50 kr.
2-dagskort	48 timers kort	80 kr.
Ugekort	7 sammenhængende døgn efter frit valg	190 kr.

#### Kortsalgsteder:

[www.dagkort.dk](http://www.dagkort.dk)

Rebild- Skørping Turistbureau  
Kulturstationen, 9520 Skørping  
Tlf. 99 82 84 40  
[www.visitrebuild.dk](http://www.visitrebuild.dk)

Q8 Støvring  
Hobrovej 119, 9530 Støvring  
Tlf. 98 37 12 62

Rold Storkro  
Vælderskoven 13, 9520 Skørping  
Tlf. 98 37 51 00  
[www.rold.dk](http://www.rold.dk)

Aalborg Jagt  
Hobrovej 418, 9200 Aalborg SV  
Tlf. 98 16 95 77  
[www.aalborgjagt.dk](http://www.aalborgjagt.dk)

Jægeren & Lystfiskeren  
Maren Turisgade 6, 9000 Aalborg  
Tlf. 98 13 94 00

Almas  
Gugvej 138, 9210 Aalborg  
[www.almask.dk](http://www.almask.dk)



Formanden: Michael Amstrup  
Haverslevvej 4, 9530 Støvring  
Tlf. 98 37 57 11

Kassereren: Knud B. Jensen  
Vangen 363, 2. sal, 9400 Nørresundby  
Tlf. 28 50 85 10

#### Voer Å:

Vandløbspleje og usætningsarbejde varetages af Voer Å Sportsfiskerforening, som ligeledes har fiskeretten på mange parceller. Det er muligt at købe gæstekort til Voer Å (opstrøms for Præstbro) i perioden 1. april til 15. november.

Et vandløb, som gennem de seneste 15 år har udviklet sig meget positivt og hvor fangster i antal og størrelse år for år forbedres.

Der foretages et omfattende udsætningsarbejde og vandløbsrestaurering (etablering af sandfang, gydebanker osv.)

Løber ud i Kattegat i byen Voerså, ca. 15 km syd for Sæby.

#### Sæson

Begrænset forårsfiskeri, men udpræget sommerfiskeri – fra juni – september tages de fleste blankfisk.

Hvert år fanges en enkelte laks i vandløbet.

Dagkort kan købes følgende steder:

Dybvad Døgnbutik  
Brasholt, Fulsigvej 50, Hjørring  
JC Fiskegrej og fritid, Sæby  
Jægeren & Lystfiskeren, Maren Turis Gade 6, Aalborg  
Købmandsgården, Præstbro  
Østervrå Bageri, Hjørringvej 437, Østervrå  
Folmer Jensen, Dybvad

#### Gerå:

Et mindre vandløb med begrænset interesse pt. for havørredfiskere. Har tidligere haft et fantastisk fiskeri efter bækørred, som blev ødelagt af to gylleudslip. Kan igen blive et aktuelt fiskevand at markedsføre.

Kortsalgstederne er de samme som for Voer Å.

Udløb ved Gerå by syd for Aså.

#### Uggerby Å:

Et interessant vandløb, hvor de lokale lystfiskere går stille med dørene.



Fiskeriet er bedst forår og sensommer / efterår. Kendt for meget store fisk i superkondition.

Fiskekort kan købes til flere strækninger. Åen udspringer i Sterup og løber via Sindal, Mosbjerg og Uggerby med udløb ved Hirtshals. Fra Sindal og til dens udløb er åen ureguleret og på sine steder dyb og med moderat strøm. Især den nedre del af åen er med store sving og stejle skrænter.

Terrænet skifter fra flade marker til dybe slugter. Uggerby Å er egnet til alle typer fiskeri, dog skal dagfiskeri med flue udføres med hurtigtsynkende liner, hvis det skal give fangst. Åen er ikke særligt børnevenlig da meget af åen løber mellem stejle skrænter. Fiskestrækningen er på 35 km.

Dagkort koster kr. 80. og der skelnes mellem to zoner. Der kan købes et "gult" dagkort, der gælder fra Ilbro til Uggerby samt et "blåt" dagkort, der kun gælder til udløbet af Uggerby Å.

Ugekort og månedskort, der dækker fra Ilbro til Uggerby koster hhv. 250 kr. og 400 kr.

#### Kortsalgstederne:

**Brasholt Jagt & Fiskeri**  
Fuglsigvej 50, 9800 Hjørring  
Tlf. 9623 2900

**Shell (døgnåbent!)**  
Ringvejen 1, 9800 Hjørring  
Tlf. 9892 1711

**Jagt & Fiskeri**  
Gl. Skagensvej 31, 9900 Frederikshavn.  
Tlf. 9842 3146

**Aalbæk Turistbureau**  
Centralvej 4 A, 9982 Aalbæk  
Tlf. 9848 8655

**Hirtshals Turistbureau**  
Nørregade 40, 9850 Hirtshals  
Tlf. 9894 2220

**Tversted Turistkontor**  
Østervej 10, 9881 Bindslev  
Tlf. 9893 1126

**Lønstrup Turistkontor**  
Strandvejen 90, 9800 Hjørring  
Tlf. 9896 0222

**Sindal Turistkontor**  
Jernbanegade 8, 9870 Sindal  
Tlf. 9893 6693



**Sindal Camping**

Hjørringvej 125, 9870 Sindal  
Tlf. 9893 6530

**Soldalens Hyttecamping**

Gaden 91, 9870 Sindal  
Tlf. 9893 5255

**Mosbjerg Lokal Brugsen**

Mosbjergvej 431, 9870 Sindal  
Tlf. 9893 0042

**Købmandsgården Tversted**

Tannisbugtvej 38, 9881 Bindslev  
Tlf. 9893 1005

**Tolne Naturcamping**

Stenderupvej 86, 9870 Sindal  
Tlf. 9893 0266

**Uggerby Kanofart**

v./Kirsten Jespersen  
Skagen Landevej 849, 9800 Hjørring  
Tlf. 9897 5304

**Bindslev Gl. Elværk**

V/Chr. Lautrup  
Tlf. 9893 8787

**Uggerby Nærkøb**

Smутten 7, Uggerby, 9800 Hjørring  
Tlf. 9893 8787

Ryå

Bag Sportsfiskersammenslutningen Nedre Ryå står tre store, nordjyske foreninger: Sportsfiskerforeningen Pirken, Brønderslev Lystfiskerforening og Nordjysk Sportsfiskerforening.

Nedre Ryå er et interessant fiskevand, hvor et stort udsætningsarbejde og en forbedret vandkvalitet betyder fine havørredfangster.

Ryå er Vendsyssels største å. Allerede før Aabybro er åen 15-20 meter bred, og ganske dyb. Enkelte lodsejere har forbudt fiskeri, men ikke færdsel. Disse marker er afgrænset med gule hegnsplæle.

Der kan fiskes på det meste af strækningen fra "den hvide bro" ved Aabybro helt ud til udløbet i Limfjorden.

Dagkort koster 40 kr. for voksne. Børn til og med 14 år fisker gratis, når de er ifølge med en dagkortholder.

Fiskekort til Nedre Ryå købes ved:

**Aalborg Jagt,**

Hobrovej 418, 9200 Aalborg SV

**Almas,**

Gugvej 138, 9210 Aalborg SØ

**Jægeren & Lystfiskeren,**



Maren Turisgade 6, 9000 Aalborg  
**Sportmaster**  
 Aabybro Centeret 6, 9440 Aabybro  
**AL-Sport & Fritid,**  
 Bredgade 27, 9490 Pandrup  
**Jammerbugt Turistbureau,**  
 Strandvejen 5b, 9492 Blokhus.

## Sæby Å

Lystfiskerforeningen for Frederikshavn og omegn har fiskeretten, men der sælges kort til gæster og turister.

Fra Sæby Vandmølle og til udløb er Sæby å velegnet til fiskeri med små blink og vådflue. På samme strækning er der et godt fiskeri efter "grønlændere" (små havørreder) fra 16. januar og til den 15. april. Opstrøms Sæby Vandmølle er Sæby å velegnet til fiskeri med tør eller vådflue. Sæby å holder fra 1. juni og til sæsonafslutningen en fin bestand af havørreder, heraf dog langt de fleste neden for Sæby Vandmølle.

### Kortsalg:

Peiter Sport ApS  
 Vestergade 23  
 9300 Sæby  
 98463310

Sæby Turistbureau  
 Krystaltorvet 1  
 9300 Sæby  
 98461244 / 98461519

Havnekiosken  
 Klostergyden  
 Havnen  
 9300 Sæby  
 98462188

J.C. Fiskegrej & Fritid  
 Algade 46  
 9300 Sæby  
 98464505

Hydro Texaco  
 Rosenvvej 33  
 9300 Sæby  
 98463552

## Trend Å

Trend å er et udpræget havørredvand. Desuden er der mange bækørreder og fine steelheads<sup>4</sup>.

Trend å er en af Himmerlands mindre åer. Vandet er forholdsvis lavt og man er virkelig i kontakt med fisken.

<sup>4</sup> En havvandrende form af regnbueørreder, som mange lystfiskere værdsætter på niveau med havørreden.



Dagkort til voksne koster 70 kr. og ugekort koster 225 kr. og til og med 17 år er prisen 30 kr. for dagkort og 100 kr. for ugekort.

Dagkort købes på Trend Kro, Viborgvej 605, Trend, 9670 Løgstør, tlf. 98 67 81 35 eller på [www.dagkort.dk](http://www.dagkort.dk)

### Lerkenfeldt Å

Lerkenfeldt å udspringer syd for Rold Skov, og efter et løb på 30 km udmunder den i Louns Bredning i Limfjorden.

Åen er højt kvalificeret biotop for ørredens gydning og opvækst.

Sportsfiskerforeningen Pirken sælger dagkort a 40 kr. til Lerkenfeldt Å.

#### Kortsalgsstederne er:

Aalborg Jagt  
Hobrovej 418  
9200 Aalborg SV  
Tlf. 98 16 95 77

ALMAS  
Gugvej 138  
9210 Aalborg SØ  
Tlf. 96 33 03 00

Jægeren og Lystfiskeren  
Maren Turis Gade 6  
9000 Aalborg  
Tlf. 98 13 94 00

Gunderup Fiskesø  
Gunderupvej 96  
9640 Farsø  
Tlf. 98 63 64 06

Q8-Cafeteriet, v/ Stor Binderup Kro  
Tlf. 98 65 82 66  
Åbent hverdage 9:00 - 20:00  
Lør.– søn og helligedage 10.00-20.00

### Simested Å

For mange år siden blev den uofficielle rekord for stangfanget havørred sat ved Simested Å. Ved åen er der til stadighed meget flotte havørreder. Aalestrup Lystfiskerforening skelner mellem Simested Å nedstrøms Aalestrup, Simested Å nedstrøms Boldrup og Simested Å nedstrøms Stenild.

#### Nedstrøms Aalestrup:

Dagkortsæsonen er 1. marts – 31. oktober. Nedstrøms Aalestrup er strømmen jævn til frisk – og på visse tider af året er strømmen ret stærk, hvilket betyder at strækningen anses som fornemt fluevand.



Der er 4 fiskehytter med plads til 5 personer.  
[www.aalestrup-lystfisker.dk](http://www.aalestrup-lystfisker.dk) oplyser nærmere. Hytterne bestilles gennem Ellen og Bjarne Mortensen, Aadiget 40, 9620 Aalestrup, tlf. 23 96 53 87.

Nedstrøms Boldrup:

Dagkortsæsonen er 1. marts – 31. oktober.  
 Her er jævn til frisk strøm. Åen er stadig stor og ret dyb i sving og høller og velegnet til fluefiskeri.

Dagkort 80 kr. Dagkort, 0-13 år 40 kr.  
 2-dages kort 130 kr.  
 Ugekort 280 kr.

Kontaktpersoner:  
 Søren Godsk tlf. 98 64 19 65  
 Jens Østrup tlf. 98 64 29 08

Kortsalgssteder:

Superkiosken – Vestergade, tlf. 98 64 14 52  
 DK-nærbutik, Borgergade, tlf. 98 64 13 88  
 Hotel Hvide Kro, Jernbanegade, tlf. 98 64 14 33  
 Værksted og pølsevogn, Torvet, tlf. 98 64 11 92  
 Campingpladsen, tlf. 98 64 25 22  
 Aalestrup Turistinformation, tlf. 96 97 05 71  
 Simested Hotel, tlf. 98 64 90 13  
 Merko i Møldrup, tlf. 86 69 10 05  
 Boldrup Museum, Ørnbergvej 13 (Nørager), tlf. 98 54 84 90  
 MB, Jagt, firskeri og fritid, erhvervsparken 11, 9500  
 Ulbjerg Camping, tlf. 86 69 70 93  
 PH Grej i Viborg, tlf. 86 62 21 13  
 Turistkontoret i Års, tlf. 98 62 51 99  
 Almas i Aalborg, tlf. 96 33 03 00

Villestrup Å

Villestrup Å løber ud i Mariager Fjord. Ligger smukt i dyb dalgang, og er nok noget af det reneste vandløb i Danmark. De senere år er åen flere steder genoprettet og flere dambrug nedlagt.

Gæstekort udstedes til personer i følge med medlemmer.

Det betydeligste tilløb til Mariager Fjord. Udmunder på fjord nordside og kan i perioder byde på godt fiskeri efter fjordens steelheads og havørreder på det nedre løb.



Ved årsskiftet 2005/2006 blev det nederste dambrug ved fjorden opkøbt og nedlagt. Det har været gavnligt for havørredbestanden, der nu har fri passage op til gydepladserne. Ørredbestanden har også nydt godt af den genslyngning af åen, som er fundet sted længere opstrøms.

Åen er dog mest kendt som et produktivt fiskevand med stationære bækørreder og regnbuer. Og for sit klare vand, der gør fiskene ganske sky. Et rigt insektliv gør samtidig fiskene kræsne.

Strækning fra Vrå til Brøndbjerg er forbeholdt medlemmer af Hadsund Sportsfiskeforening. Store støvler på visse strækninger, hvis der er sumpet. Strækningen er på ca. 1340 m. Dybde fra 2-4 m. Vandføringen er ikke specielt afhængig af årstiden. Stedet er egnet for fluefiskeri -spinnemedefiskeri.

Det meste af åen er udlejet til fiskeforeninger, men der kan købes dagkort til enkelte mindre strækninger:

Steen Christensen,  
Vråvej 8, Rostrup, 9510 Arden,  
Tlf: 98566347

Hadsund Sportsfiskeforening  
Kaj Petersen  
Jernbanegade 39  
9560 Hadsund  
98573018

John Christensen  
Møldrupvej 2  
Astrup  
9510 Arden  
98565122

Det meste af fiskevandet er udlejet til Århus Sportfiskeforening og Hadsund Sportfiskeforening.

## Binderup Å

Åen har udløb i Limfjorden øst for Nibe. Åen udløber med udspring i bred ådal, men senere overgår den til en meget smal dal med høje græs- og skovbeklædte bakker. Løber via fjordengene ud i Limfjorden. Meget slyngtet løb. Enkelte muligheder for køb af dagkort til mindre parceller. Ikke sat særligt i system.



Sønderup Å

Strækningen er fra Torsted og ca. 10 km nedstrøms til Astrup.

Dagkort koster 30 kr. og årskort koster 160 kr.

**Kortsalg:**

Støvring Isenkram  
Jernbanegade 2  
9530 Støvring  
98371560

Jægeren og Lystfiskeren  
Maren Turisgade 6  
9000 Aalborg  
98139400

Super Spar  
Steensgade 6  
9541 Suldrup  
98378019

Aars Turist og rejsebureau  
Bymidten 6  
9600 Aars

## 2.2. Havørredfiskeri ved nordjyske fjorde og kyster

Hvad angår kystfiskeriet efter havørred er Nordjylland kendt for flere "hotspots" f.eks. omkring Næsbydale og Ertebølle i Limfjorden, Nordmors samt ved Rønnerne ved Frederikshavn. Nævnes skal også, at Mariagerfjord ovenpå flere år med iltsvind igen fisker godt.

Det er dog langt fra – og heldigvis – ikke muligt at opremse en komplet liste over gode fiskepladser. Havørreden flytter sig i takt med strømforhold, temperaturændringer og sin egen cyklus i forhold til gydeaktiviteter.

De mange muligheder for godt kystfiskeri kan dog virke uoverskueligt for turisten, der måske blot har 1-2 uger at fiske i. Det kan derfor være en hjælp at der udarbejdes en fiskeguide, hvor de mest kendte pladser beskrives og med angivelse af bedste perioder på året.

På Fyn har man f.eks. haft succes med at udvikle guiden "117 fynske fiskepladser". Når det i øvrigt skal komme til en sammenligning med Fyn, som har haft stor succes med at markedsføre lystfiskeroplevelser på kysten, er det relevant, at gøre opmærksom på at Nordjylland potentiale for kystfiskeri reelt er ligeså stort i sig selv og at der ligger en oplagt synergimulighed i forholdet mellem havørredfiskeri i vandløb og ditto i saltvand i Nordjylland. På Fyn er åfiskeriet efter havørred i hovedsagen begrænset til Odense å, mens Nordjylland byder på



mindst 10 vandløb med havørredfiskeri af høj kvalitet. Derfor bør man overveje en fiskeguide for Nordjylland, som omfatter både kyst /fjord-fiskeriet og å-fiskeriet efter havørred.

Kystfiskeripotentialer kan derfor delvis analyseres i tilknytning til potentialer for havørredfluefiskeriet med henblik på markedsføring af lystfiskerkoncepter, der dækker havørredfiskeriet i såvel ferskvand som saltvand, da målgruppen kan være den samme for de to former for lystfiskeri. Dette giver flere strenge at spille på for lystfiskeren.

Kyst- og fjordfiskeriet er meget alsidigt i Nordjylland. På den ene side findes der områder ved Mariager Fjord med mildt klima og store træer tæt på vandet. På den anden side findes der ved Vestkysten åbne og barske områder. Kystfiskeripotentialer i Nordjylland er langt fra klarlagt – om end der findes populære spots. Der er plads til pioneren, der selv har lyst til at udforske mulighederne og finde sine "egne hotspots".

Langs kyst og fjord kræves der ikke lokale fiskekort – blot skal man være i besiddelse af statstegnet.

### 2.2.1. Vurdering af lystfiskeriets potentialer i Mariager Fjord området.

Det skal bemærkes, at der eksisterer en vis overlapning mellem havørredfiskeri fra kysten og havørredfluefiskeri. Fluefiskeriet kan dyrkes fra kysten, dvs. fra åbne kyster, f.eks. i området ved Øster Hurup og i Mariager Fjord (saltvandfiskeri)

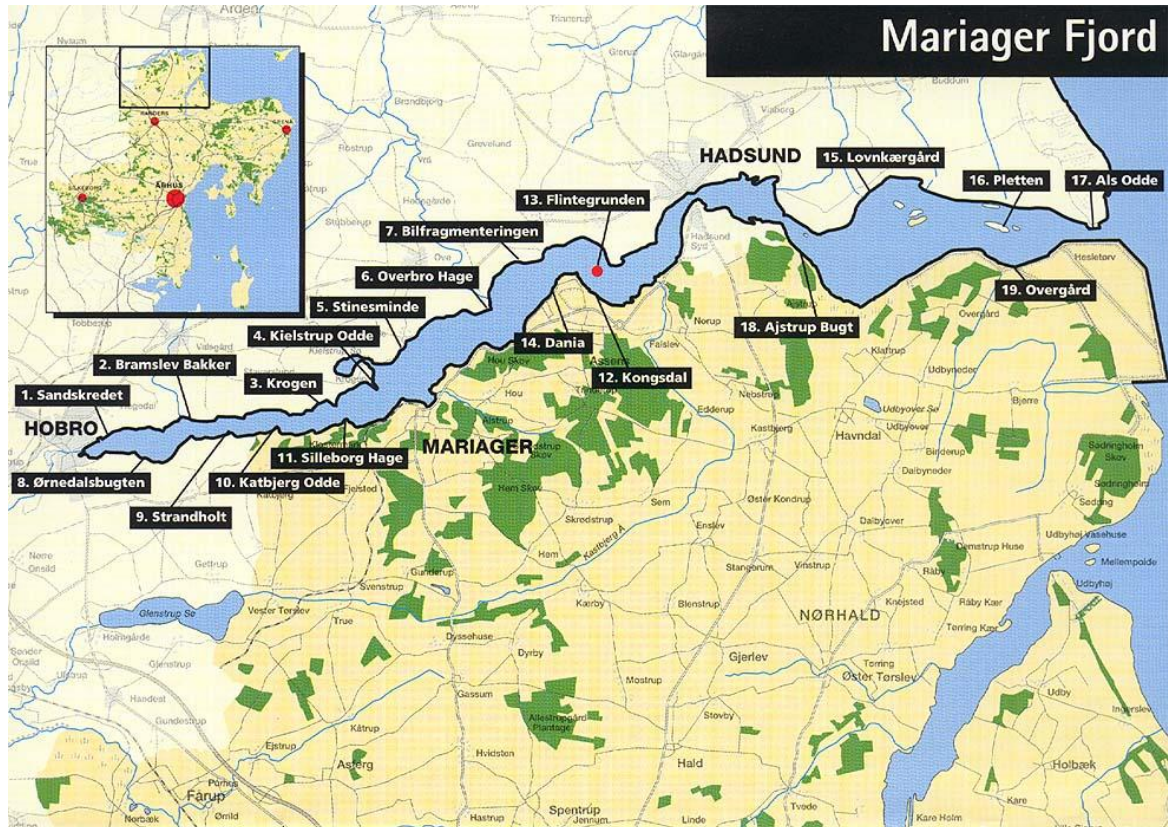
Desuden er fiskeri efter havørreder meget udbredt i vandløbene. Mariager Fjord området er dog lidt atypisk i forhold til resten af Nordjylland, da å fiskeriet begrænser sig til Villestrup Å og Kastbjerg Å samt Kongsvad Mølle Å.

Når det gælder specielt havørredfiskeriet er det normalt nærliggende at overveje at samtænke kystfiskeriet med åfiskeriet, idet havørreden tilbringer dele af livet begge steder.

Den kommer til verden i ferskvand, hvor den er et par år før den smoltificerer og trækker ud i saltvand. Det er forskelligt, hvor lang tid, der går før fisken vender tilbage til sin hjemå for at gyde. Mange kommer tilbage efter 1-2 år og vil så have en størrelse på 1-2,5 kg, hvilket allerede er attraktive sportsfisk.

I forhold til turistsæsoner, betyder det, at havørredfiskeriet i almindelighed kan dyrkes det meste af året – enten i fjorden eller i åen.





Mariager Fjord har tilløb af en del mindre vandløb, som huser stationære bækørreder og vandrende havørreder. Det er herfra, at fjorden har kunnet rekruttere nye fisk efter perioder med iltsvind og fiskedød. De øvrige fjordfisk såsom ål, ålekvabber og skrubber kommer til fra Kattegat.

Til de større og fiskbare tilløb hører Villestrup Å på nordsiden og Kastbjerg Å på sydsiden. Begge huser de havørreder, omend opgangen i regelen er så sen, at fredningstiden er sat ind og en god bestand af regnbueørreder. Regnbueørreder søger ofte ud i fjorden, hvor de hurtigt vokser sig store og bliver til "steelheads", som værdsættes højt af de fleste lystfiskere. Mariager Fjord er traditionelt kendt som Danmarks bedste fiskevand med hensyn til "steelheads".

I Mariager Fjord kan man opleve to slags havørreder. Der findes de ret stationære "fjordørreder", som livet igennem bliver inde i selve fjorden. Dertil kommer de regulære havørreder, som vandrer ind og ud gennem fjorden. Fjordørrederne forbliver messingfarvede, mens de almindelige havørreder anlægger en sølvblank jagedragt.



Trækket af ørreder fra inderfjorden sker som regel i april måned, hvor der kan fanges fisk i såvel inder- som yderfjord. I sommermånederne koncentrerer fiskeriet sig om yderfjorden, mens vinteren normalt byder på godt fiskeri i inderfjorden - til isen eventuelt lægger hindringer i vejen.

Fjorden er i luftlinje ca. 36 kilometer lang og dermed den længste østjyske fjord. Den yderste del af fjorden er ret lavvandet, mens den indre del er betydelig dybere.

Den lavvandede yderfjord er gennemskåret af en flodlignende, naturlig sejlrende ind til Hadsund by.

Fjordens varierende karakteristika betyder, at den er et spændende fiskevand, som kan fiskes på forskellige vis. Traditionelt har havørredfiskere iført waders været en stor gruppe af lystfiskerne ved fjorden. Andre fisker fra småbåde eller flyderinge.

Mariager Fjord kan besøges på alle årstider. Kun når isen lægger låg på er fiskeriet umuligt. Uanset årstiden, vejret og især vinden, er det altid muligt at finde en bekvem, og måske også givtig fiskeplads.

Der kan fiskes stort set overalt. Dog skal fredningsbælterne ved åernes udløb respekteres og parkerings- og adgangsmulighederne varierer en del.

I det følgende præsenteres fiskepladserne og beskrives i forhold til de forskellige årstider.

I Mariager Fjord, hvor der ikke er større vandløb der kan tiltrække fiskene, er det en god ide at opsøge områder med trykvand. Det kan være områder med skrænter, store mængder ler og eller kildevæld som findes omkring hele fjorden. Om vinteren fryser disse områder senere til is end andre områder i fjorden.

I det følgende gennemgås de mest kendte fiskepladser i Mariager Fjord med referencenumre i forhold til oversigtskortet.

**Sandskredet (1)** Ved de stejle skrænter på inderfjordens nordside ligger Sandskredet nær Hobro. Det er et meget beskrivende navn på denne lokalitet. Her kan der i vintermånederne fanges overvintrende havørreder samt - i sommermånederne - fuldfede steelheads. Også området ved *Hobro lystbådehavn* skal nævnes. Pladsen er mest kendt som en god vinterplads og man kan eksempelvis parkere ved lystbådehavnen

Ved **Bramslev Bakker (2)** og mod øst er der generelt godt fiskeri året rundt. Bundforholdene er præget af muslingebanker og ålegræs.

Mange steder bliver der hurtigt dybt og på nogle årstider er det ikke nødvendigt at vade ud i vandet. Vest for Bramslev Bakker løber Valsgård Bæk ud i fjorden og



her skal fredningsbæltet respekteres, om end bækken på nogle tider af året ikke er særlig vandrig.

Ved Langsodde og vestpå mod **Krogen (3)** er der et varieret fiskeri, som kan dyrkes året rundt.

Der er mange muslingebanker og strømsteder omkring odden og hele strækningen vestpå mod Krogen og vigen mod Kielstrup Sø er højt estimerede pladser. Der er et fredningsbæltet ved udløbet fra Kielstrup Sø

**Kielsstrup Odde (4)** er en naturskøn lokalitet. Her kan man med fordel kan fiske på begge sider af Langsodde. Det vil sige ind mod Kielstrup Sø eller ud mod selve fjorden. Flere steder er bunden blød, hvilket vanskeliggør vadefiskeri flere steder.

Ved **Stinesminde (5)** er der godt fiskeri året rundt. Tillige er der gode parkeringsmuligheder i forbindelse med den lille lystbådehavn, som findes der.

Næste fiskeplads findes ved **Overbro Hage (6)** Der kan parkeres enten ved Ovegård Mølle eller ved Stines Minde. Fiskeriet foregår øst for Overbro Hage og ind mod Stines Minde, da der er et fredningsbælte, hvor Villestrup å udløber. Der er året rundt gode fiskemuligheder.

Plads 7 øst for Vive kaldes i folkemunde "**bilfragmenteringen**". Her er gode chancer for havørreder året rundt selv på dage med hedebløge og høj sol. Her fanges både regnbueørred, havørred og hornfisk. Mod Hadsund findes der en kraftig bundvegetation og en del store sten, som både danner skjulesteder og som kan besværliggøre vadefiskeriet pga. glatte sten.

**Ørnedalsbugten (8)** er en kendt efterårs og vinterfiskeplads, som f. eks fisker godt når vandet er koldest. Bugten kan altid overraske positivt bortset fra de varmeste måneder.

Generelt tiltrækker inderfjorden gennem efteråret en del havørreder på gydevandring. I oktober, november og december er det ikke unormalt at opleve et regulært fiskeeldorado, hvor der fiskes i stimer af trækkende ørreder.

Der kan normalt køres af jordvejen til Ørnedalsbugten. Men ønsker man at færdes på mere kultiveret vej, kan der parkeres ved Traktørstedet. Herfra er der kun en kort tur ned gennem bakkerne i Østerskoven.

Pynten ved **Strandholt (9)** er et af Mariager Fjords kendte fiskesteder. Her går store elledninger tværs over fjorden, og her fanges der traditionelt mange havørreder efterår, vinter og forår. Fiskeriet foregår både fra land og fra båd.

**Kastbjerg Odde (10)** betegnes som et godt strømsted. Fiskeriet foregår fra Odden og ind mod Hobro. Bundforholdene veksler mellem ålegræs og



muslingebanker. Mod øst kan fiskeriet påbegyndes i bunden af bugten. Her er der strømlæ, som bevirker at vegetationen bundfældes og går i forrådnelse.

I vinterperioden kan dette have en positiv indflydelse på fiskeriet, mens det har modsatte effekt om sommeren.

Ved *Skjellerup* kan der fiskes omkring odden hvor højspændings-kablerne krydser fjorden. Stedet findes ved at køre nogle få kilometer øst for Hobro. I Skjellerup køres mod fjorden.

Området er præget af en del ålegræs og muslingebanker. Øst for odden, ved de store sten, er der en gammel udskibningsplads, hvor der er gode strømforhold og dybt vand, tæt på land. Området er specielt værdsat efterårsmånederne.

**Silleborg Hage (11)** En god fiskeplads, men dårlige adgangsforhold begrænser antallet af fiskere her. Bemærk, at der ikke kun er fisk på selve hagen, men langs hele kysten.

Ved **Kongsdal Havn (12)** er der i bugten øst for havnen et godt fiskeri. Der er gode parkeringsmuligheder tæt på fjorden og lette tilkørselsforhold. Tæt på land ved havnen virker bunden lid mudret, men når man vader lidt ud er bunden præget af med sten og muslingebanker.

Længere mod øst tiltager mængden af sten. "Hullet" ligner en naturhavn, men som dog er "arret" efter en tidligere opgravet havn. Her findes lange stenrev ud i fjorden. Her kan der også parkeres på landevejen mellem Assens og Hadsund. Der spadseres over marken/engen. Område tiltrækker en del fisk især i efterår, vinter og forår.

**Flintegrund (13)** Mariager Fjord er ikke specielt kendt for fangst af store havørreder fra land. Er man på jagt efter en rigtig stor havørred i Mariager Fjord, har man de bedste chancer fra båd over Flintegrund et stykke ude i fjorden. Her er der gennem årene landet et pænt antal havørreder over 5 kg

I området ved **Fladbjerg og ud mod Dania (14)** er der kalkflager, muslingebanker og ålegræs. Ørrederne trives fint på denne plads, men kan være svære at få i tale, da der er megen føde. Fiskepresset er tillige ret højt her

Det er det varme vand fra Dania der her skaber en ret konstant og høj vandvandstemperatur året rundt. Vandtemperaturen tilskrives også at der også jævnligt fanges multer og hornfisk helt hen i november og december, som er langt senere end man normalt støder på disse fiskearter. Multer og hornfisk må dog snarere tillægges værdi som sjove tillægsfangster frem for at gøres til genstand for egentlig markedsføring.



Ved **Lovnkærgård (15)** på fjordens nordside skærer sejlrunden sig helt ind under land nær digerne. Her kan man derfor ret let komme på kastehold af de trækkende havørreder, som findes her.

**Pletten (16)** Hvis har man adgang til båd, er omkring den lille ø Pletten en oplagt mulighed. Her findes et lille sejlløb, som ofte tiltrækker fisk. Men det gælder om at holde et konstant øje på vandstanden, hvis man ikke vil sidde fast med sin båd.

Ved **Als Odde (17)** møder Mariager Fjord Kattegat. Sejlrunden er smal og strømmen derfor stærk. Der kan fanges fisk overalt langs sejlrunden. Det gælder havørreder og skrubber, som fjorden i hvert fald tidligere var så rig på. Pladsen fiskes bedst fra båd, men hvis man har energien kan man vade flere kilometer mod øst og nord, mens man fisker på kanten af sejlrunden. Længst ude mod åbent hav ligger et lille stenrev, som ofte tiltrækker fisk.

**Ajstrup Bugt (18)** er en fiskeplads, som er ret afhængig af tidevandet. I nogle perioder er der mange ørreder og hornfisk i området. Området har ord for at være en god vinter- og forårsplass. Der er stærk strøm og derfor bør der vades forsigtigt og ikke for langt ud, da man også risikerer at skræmme fiskene.

**Overgård (19)** Fiskeriet foregår ude langs digerne ved godset Overgaard. Her kan man ligeledes opleve fint fiskeri efter trækkende havørreder. Det er et fiskeri, som topper i maj-juni og september-oktober. Adgangsforholdene ved godset begrænser dog mulighederne for vadefiskere.



### 2.3. Fiskeri fra turbåde

Fiskeri fra turbåde ses i dag fortrinsvis fra Hanstholm, Hirtshals og Frederikshavn, hvor målene er rev og vrag, hvor det industrielle fiskeri ikke kan komme til. Der ses desuden havfiskerimuligheder f.eks. på Læsø, hvor der kombineres med sælsafari i sommerperioden.

Markedet er karakteriseret ved nogle få, større udbydere, som driver forretningen på baggrund af enkle produktkoncepter, hvor kvalitetsoplevelsen i udpræget grad knytter sig til fangsternes kvantitet.

Det er derfor indtrykket at denne form for fiskeri i sig selv kan produktudvikles gennem raffinering af periferiydelser, der knytter sig tæt op ad kvalitetsoplevelsen i selve fiskeriet, men også i forhold til inddragelse af andre ressourceområder inden for gastronomi og marinebiologi, som kan supplere med nye lærende og involverende oplevelsesdimensioner. Analysen skal derfor afdække disse muligheder, hvor udgangspunktet skal være en dialog med udbyderne af havturer, da disse i sig selv er vigtigste driver.

## Hanstholm

Rederiet Det Gule Rev tilbyder forskellige havturer. Rederiet råder over 5 turbåde;

*M/S Mølboen* er en moderne hurtiggående og solid turbåd, der er bygget i glasfiber specielt beregnet til sejlads med lystfiskere. Båden er beregnet til 12 personer + medhjælpere.

Der mulighed for at komme ind i lukafet, ligesom der er hvilekøjer ombord.

*M/S "Yellow Reef"* er en fhv. svensk toldkrydser, købt og ombygget i 1999. Båden er beregnet til 12 personer + medhjælpere.



*M/S Bonito* sejler kun fra Hanstholm. Båden er et ombygget Svensk Kystbevogningsfartøj.

Bonito er beregnet til 12 personer + medhjælpere.

*M/S Tindur* er en forhenværende Nordsøkutter, men har i ca. 10 år sejlet som lystfiskerkutter. Båden sejler med 20-25 personer.

Der er lukaf ombord, hvor man kan sove og spise. Forplejning kan købes ombord ved forudbestilling på tlf. 40 59 25 73, men der medbringes altid kaffe, øl og sodavand.

*M/S Bounty* er bygget i Thorsminde i 1963 som kombineret garn- og snurrevodskutter, og har i flere år sejlet fra Thyborøn som sådan.

Båden er beregnet til 12 personer + medhjælpere.

Alle både er godkendt af Dansk Søfartsstyrelse og udstyret med alt moderne elektronik og redningsudstyr.

Det meste fiskeri forgår på Det gule rev

Afstanden til "Det gule rev" er ca. 1 1/2 til 2 timers sejlads med de 4 små både - afhængigt af, hvor på revet man starter. "Tindur" tager lidt længere tid, da det er et træskib, der sejler langsommere end de andre. "Det gule rev" er højplateaumråde, der ligger på kanten af "Norskedybet."

Hele området er ca. 150 km langt og den gennemsnitlige bredde er 20 km.

Den del af "Det gule rev" man fisker mest på fra Hanstholm, er ca. 60 km langt.

Hele sæsonen fanges der hovedsagligt torsk - men også sej, langer og lubber m.m. Fisk over 20 kg er ikke udsædvanlige.

Mølboen, Yellow Reef, Bonito, Bounty og Tindur sejler fra Hanstholm til "Det gule rev" hver dag fra medio marts til medio oktober. Der sejles hver dag fra kl. 6.00 til kl. 17.00.

Vragture og specialture arrangeres efter aftale. Der kan arrangeres filetering af fisk.

### Direkte telefon til bådene

M/S Mølboen	29 65 16 34
M/S Bonito	23 64 32 89
M/S Yellow Reef	23 11 39 38



M/S Tindur	30 54 46 73
M/S Bounty	29 47 35 24

Af hensyn til vejrlig skal man ringe mellem kl. 16.00 og 18.00 aftenen før fisketuren, for at tjekke om der sejles efterfølgende dag.

### Priser

*Mølboen, Bonito, Yellow Reef, Bounty*

Priser for 2009: Pris pr. person 850,- kr. - hele båden 9.900,- kr. ekstra timer: 950,- kr. pr. time

*Tindur*

Priser for 2009: Pris pr. person 800,- kr. - hele båden 15.500,- kr. ekstra timer: 1400,- kr. pr. time

Kontaktdata for Rederiet Det Gule Rev:

Orla Møller-Andersen og Gunda Odgaard

Ørhagevej 171, Klitmøller

7700 Thisted

Tlf. 9797 5394 / 40 75 53 94

### Overnatningsmuligheder

I tilknytning til Rederiet Det Gule Revs turbåde tilbydes/ formidler overnatninger i hytter, med plads til op til 14 lystfiskere.

Henvendelse vedrørende hytter på tlf. 9797 5394

Desuden findes følgende overnatningsmuligheder:

Hanstholm Sømandshjem, tlf. 9796 11 45

Thisted Vandrerhjem, tlf. 9792 5042

Vigsø Bugtferiecenter, tlf.. 9655 6666

Hanstholm Camping, tlf. 9796 5198

### Læsø og Sæby



På [www.AktivNordjylland.dk](http://www.AktivNordjylland.dk) finder du information om tidspunkt, sted og pris på alle de aktive naturoplevelser.



Seadog, tlf. 29 80 14 38

## Thyborøn

Fra Thyborøn udbyder M/S Emma-Line forskellige havturer med bådene M/S Emma-Line og M/S Bodil.

### Ture efter sildehaj

Turerne foregår med M/S Bodil, hvor der er køjepladser til 12 gæster. Fiskeriet foregår om foråret ved Dogger Banke, som ligger ca. 180 sømil fra Thyborøn. Om sommeren fiskes der ca. 100 sømil fra Thyborøn.

Sejltiden for disse turer, er ca. 24 timer til Dogger Banke og ca. 12 timer til den anden lokation. Turenes varighed er derfor 3-4 døgn.

Prisen for en hajtur er kr. 1100 pr. deltager pr. døgn. Beløbet dækker fuld forplejning. Agnfisk og fiskegrej til det tunge fiskeri kan købes ombord.

Kontakt:

Tlf. 9783 2766

### Pilketure

Disse turer går til "Torskegrunden" og sejltiden er ca. 2 timer.

### Vragture

Vragture arrangeres i samarbejde med gæsterne. Udbyderen foreslår en længe af ca. 22 timer for disse ture. Kortere ture er mulige.

På disse ture fanges torsk op til 28 kilo samt langer og havkat.

### Priser

Morgentur, fra kl. 7.00 – 15.00 : 600 kr. pr. person

Leje af hele båden, fra kl. 7.00 – 15.00: : 6000 kr.

Vragtur (ca. 22 timer) : 1400 kr. pr. person

Leje af hele båden : 12000 kr.





Pladsbestilling senest dagen før på tlf. 9783 2766.

Evt. aflysninger tjekkes dagen før efter kl 19.00 på tlf. 9783 2766.

### Overnatningsmuligheder

Overnatningsmuligheder tilbydes i samarbejde med [www.havferie.dk](http://www.havferie.dk) tlf. 28 22 62 00

### Frederikshavn

Frederikshavn Havfiskeklub er en klub, som tilbyder medlemskab, som giver adgang til klubbens arrangementer, herunder havfisketure.

Ifølge klubbens vedtægter kan alle over 15 år optages som medlemmer.

